



**STRATĒGISKAIS IETEKMES UZ VIDES
NOVĒRTĒJUMS**

**CĒSU NOVADA
ILGTSPĒJĪGAS ATTĪSTĪBAS
STRATĒGIJAI 2022.– 2036.**

un

**ATTĪSTĪBAS PROGRAMMAI
2022.-2028.**

VIDES PĀRSKATS

2022. gada augusts

Saturs

1. Ievads.....	4
2. Plānošanas dokumentu satura izklāsts, saistība ar citiem plānošanas dokumentiem un provizorisks ietekmes uz vidi novērtējums	6
2.1. Cēsu novada ilgtspējīgas attīstības stratēģija 2022.–2036. gadam (Stratēģija)	6
2.2. Cēsu novada attīstības programma 2022.-2028. gadam (Programma)	14
2.3. Vērtējamo plānošanas dokumentu saistība ar nacionāla līmeņa plānošanas dokumentiem	21
2.4. Vērtējamo plānošanas dokumentu saistība ar Eiropas Savienības plānošanas dokumentiem	26
3. Stratēģiskā ietekmes uz vidi novērtējuma (SIVN) mērķis, pamatprincipi un metodes	32
3.1. Vispārējā pieeja un metodes	32
3.1. SIVN procedūras pamatprincipi	33
3.3. Sabiedrības iesaiste un konsultācijas ar institūcijām	36
4. Esošā vides stāvokļa apraksts	38
4.1. Ģeogrāfiskais novietojums un raksturojums	38
4.2. Iedzīvotāji un uzņēmējdarbība	39
4.3. Klimats	41
4.4. Ģeoloģiskais raksturojums	42
4.5. Virszemes ūdeņi	43
4.6. Pazemes ūdeņi	44
4.7. Derīgie izrakteņi	45
4.8. Meži, purvi un ūdens objekti	46
4.9. Aizsargājamās dabas teritorijas	47
4.10. Piesārņojums un invazīvās sugas	48
4.11. Kultūrvēstures pieminekļi	49
4.12. Ģeoloģiskie un ģeomorfoloģiskie objekti	49
4.13. Ainava	50
4.14. Lauksaimniecība, mežsaimniecība, zivsaimniecība	53
4.15. Atkritumsaimniecība	54
4.16. Transports	55
5. Iespējamās izmaiņas, ja plānošanas dokumenti netiktu īstenoti	58
6. Plānošanas dokumentu īstenošanas būtiskās ietekmes uz vidi novērtējums	59
7. Alternatīvu izvēles pamatojums	64
8. Iespējamie kompensēšanas mehānismi	66
9. Iespējamās pārrobežu ietekmes	67

10. Plānošanas dokumenta īstenošanas monitorings	68
10.1. Stratēģijas īstenošanas monitorings	68
10.2. Programmas īstenošanas monitorings.....	69
11. Izmantotie avoti	72
Kopsavilkums	73

Pielikumā: Cēsu novada Investīciju plāna 2022.-2028.gadam atbilstības vides aizsardzības mērķiem analīze

1. Ievads

Cēsu novada Ilgtspējīgas attīstības stratēģija 2022.-2036.gadam (turpmāk – Stratēģija) ir Cēsu novada hierarhiski augstākais teritorijas attīstības plānošanas dokuments, kas nosaka pašvaldības vēlamo attīstības virzienu un vadlīnijas tā sasniegšanai.

Stratēģija ir pakārtota Latvijas ilgtspējīgas attīstības stratēģijai “*Latvija 2030*”, kurā minēts: “*Vidzemes attīstības centru funkcionālā tīkla galvenie balsti ir Valmiera kā izglītības, ražošanas un inovāciju centrs un Cēsis kā kultūras un tūrisma centrs.*” Cēsu novada attīstības redzējums veidots, ņemot vērā dokumentā “*Latvija 2030*” noteikto, kā arī ņemot vērā administratīvi teritoriālās reformas rezultātus, kur Cēsu novadu patlaban veido Līgatnes, Pārgaujas, Priekuļu, Vecpiebalgas, Jaunpiebalgas un Amatas apvienības pārvaldes (iepriekš – novadi), Cēsu pilsēta un Vaives pagasts (Cēsu centrālā administrācija). Cēsu novada attīstības redzējums veidots, lai ikviens novada iedzīvotājs justos piederīgs un tam būtu iespēju ietekmēt un piedalīties novada lēmumpieņemšanas procesos.

Cēsu novada Attīstības programma 2022.-2028. gadam (turpmāk – Programma) ir Cēsu novada vidēja termiņa teritorijas attīstības plānošanas dokuments, kas pakārtots ilgtermiņa plānošanas dokumentam – Stratēģijai. Programma nosaka prioritātes, rīcības un plānotās investīcijas, kas ilgtermiņā sniedz ieguldījumu novada vīzijas sasniegšanai. Cēsu novada attīstības redzējums (vīzija) veidots, lai nodrošinātu augstus dzīves vides apstākļus ikvienam novada esošajam un topošajam iedzīvotājam, kopīgi novadu veidojot par vietu, kurā varam sasniegt savus izvirzītos mērķus.

Attīstības programma ir pamats novada pašvaldības un tās institūciju plānošanas dokumentu izstrādei un atbilstošu aktivitāšu veikšanai, ikgadējā budžeta sastādīšanai, Eiropas Savienības un citu valsts/institūciju finansējuma un piesaistei, investīciju piesaistei, dažāda līmeņa projektu izstrādei un pieteikumu gatavošanai projektu konkursos un turpmākai novada attīstības plānošanai.

Stratēģiskais ietekmes uz vidi novērtējums ir procedūra, ar kuru tiek novērtētas iespējamās plānošanas dokumenta īstenošanas izraisītas ietekmes uz vidi. Tas tiek veikts ar mērķi:

- veicināt teritorijas ilgtspējīgu attīstību;
- nodrošināt vides jautājumu integrēšanu plānošanas dokumentu sagatavošanas procesā;
- novērst vai samazināt plānošanas dokumentu īstenošanas nelabvēlīgo ietekmi uz vidi;
- nodrošināt sabiedrības informēšanu par iespējamajām ietekmēm;
- iesaistīt sabiedrību lēmuma pieņemšanā.

Novērtējuma veikšanas gaitā sabiedrība tiek informēta par plānošanas dokumenta saturu, tai tiek dota iespēja izteikt savu viedokli par iespējamajām ietekmēm. Tāpat arī

stratēģiskā ietekmes uz vidi novērtējuma gaitā tiek izstrādāti priekšlikumi nelabvēlīgas ietekmes novēršanai vai samazināšanai.

Saskaņā ar procedūrai izvirzīto mērķi, novērtējums tiek attiecināts ne tikai uz dabas vidi, bet arī uz cilvēku, tā veselību un drošību, bet izvērtētas tiek gan tiešās, gan netiešās ietekmes. Stratēģiskā novērtējuma veikšanas gaitā tiek izvērtētas tās plānošanas dokumenta īstenošanas izraisītās pārmaiņas, kuras ietekmē vai var ietekmēt cilvēku vai teritorijas stāvokli, tās bioloģisko daudzveidību, augsni, gaisu, ūdeni, klimatu, ainavu, materiālās vērtības, kultūras un dabas mantojumu u.c.

Stratēģiskā novērtējuma un vides pārskata izstrādes nepieciešamību nosaka šādi ES un nacionālie normatīvie akti:

- Eiropas Parlamenta un Padomes Direktīva 2001/42/EK (2001. gada 27. jūnijs) par noteiktu plānu un programmu ietekmes uz vidi novērtējumu;
- LR likums “Par ietekmes uz vidi novērtējumu” (1998. gada 14. oktobris).
- LR Ministru Kabineta noteikumi Nr.157 “Kārtība, kādā veicams ietekmes uz vidi stratēģiskais novērtējums” (2004. gada 23. marts).

Saskaņā ar augstāk minētajiem normatīvajiem aktiem Cēsu novada vietējas nozīmes plānošanas dokumentiem ir piemērota stratēģiskā ietekmes uz vidi novērtējuma procedūra.

Stratēģiskais ietekmes uz vidi novērtējums (SIVN) ir ietekmes uz vidi novērtējums plānošanas dokumentam, kura īstenošana var būtiski ietekmēt vidi. SIVN rezultātā tiek sagatavots vides pārskats, kurā ir noteikta, aprakstīta un novērtēta plānošanas dokumenta, iespējamo tā alternatīvu īstenošanas ietekme uz vidi.

Stratēģiskā ietekmes uz vidi dokumenta sagatavošanai tika izmantotas šādas metodes:

- ietekmju analīze: veikta plānošanas dokumenta īstenošanas iespējamā ietekme uz vidi un ieteikti risinājumi iespējamās negatīvās ietekmes mazināšanai.
- informācijas analīze: analizēta Cēsu novada attīstības programma 2022-2028.gadam un ar to saistītajos dokumentos ietvertā informācija

2. Plānošanas dokumentu satura izklāsts, saistība ar citiem plānošanas dokumentiem un provizorisks ietekmes uz vidi novērtējums

2.1. Cēsu novada ilgtspējīgas attīstības stratēģija 2022.–2036. gadam (Stratēģija)

Stratēģijas redzējums tiek veidots nākamajiem 15 gadiem: tas ir laika periods, kurā iespējams izvirzīt ambiciozus mērķus un sasniegt būtiskus izaugsmes rezultātus, taču vienlaikus tas ir laika periods, kurā pastāv daudz iepriekš neidentificējamu risku. Par šādu iepriekš neparedzamu risku var definēt COVID-19 izplatību jau trešo gadu. Arī 2022.gada ģeopolitiskā situācija Eiropā skaidri norāda, ka pasaulē aizvien ir daudz politisku un ekonomisku risku. Cēsu novada mērķis ir savlaicīgi definēt jaunus izaicinājumus un to risinājumus, kā arī strādāt pie jautājumiem, kas ilgstoši ir bijuši attīstības dienaskārtībā. Līdz ar to, tiek definēti tādi rīcības virzieni un veicamās darbības, kuru aktualitāte paredzama visā Stratēģijas darbības periodā līdz 2036.gadam, neatkarīgi no iespējamajiem attīstības virzieniem valstiskā vai pasaules līmenī.

Stratēģijas vērsta uz tādu attīstību, lai 2036. gadā Cēsu novads ir vieta, kas:

- orientējas uz cilvēka labklājību un labsajūtu;
- rada un praktizē videi draudzīgus dzīves apstākļus;
- ir gan starptautiski, gan nacionāli, gan reģionāli atpazīstams kultūras iespēju un radošo industriju centrs;
- ir piesaistījusi un turpina piesaistīt inovatīvus ražošanas un pakalpojuma uzņēmumus, radot jaunas darba vietas.

Visi faktori kopā veido augstu dzīves kvalitāti, kas ir Stratēģijas horizontālā prioritāte, kas ietekmē visu nozaru attīstības uzstādījumus.

Vīzijas sasniegšanai Stratēģijā noteikti novada stratēģiskie mērķi (turpmāk – SM), kas ir Cēsu novada ilgtspējīgas attīstības galvenie stūrakmeņi ilgtermiņā. Mērķi noteikti, lai vairotu novada iedzīvotāju labklājību un dzīves kvalitātes uzlabošanu, tādējādi sekmējot novada konkurētspējas paaugstināšanu. Katram stratēģiskajam mērķim ir piesaistīta ilgtermiņa prioritāte (turpmāk – IP), un tie ir sekojoši.

SM1: Inovatīva uz resursiem balstīta, investoriem labvēlīga ekonomiskā vide

Mērķis paredz ilgtspējīgu novada resursu izmantošanu inovatīvu uzņēmējdarbības aktivitāšu veicināšanā, piesaistot reģionālas un starptautiskas investīcijas, saglabājot novada vērtības un virzību uz klimatneitrālu uzņēmējdarbības vidi.

Atbilstošā IP 1: Efektīva uzņēmējdarbības ekosistēmas veidošana un jaunu darba vietu radīšana.

SM2: Augsta iedzīvotāju dzīves kvalitāte

Plaša un kvalitatīva pakalpojumu un resursu pieejamība iedzīvotāju nepieciešamo vajadzību apmierināšanai. Nodrošinātas daudzveidīgas nodarbinātības, izglītības, kultūras, sporta un sabiedriskās dzīves iespējas, pieejami kvalitatīvi veselības aprūpes un sociālās aprūpes pakalpojumi, kvalitatīvi mājokļi, labiekārtota publiskā telpa un pievilcīga dzīves vide ir noteicošie dzīves kvalitātes faktori. Iespēja iegūt kvalitatīvu izglītību, mūžizglītības piedāvājums un sevis pilnveidošanas iespējas ir veids, kā uzlabot dzīves kvalitāti un būt atbildīgam par notiekošo sev apkārt, rosinot pilsonisko aktivitāti, identificējot sabiedrības vajadzības un uz tām balstot kopienas attīstību, kas sniedz piederības sajūtu un paaugstina individuālo atbildību par apkārt notiekošo.

Atbilstošā IP 2: Uz klientu orientēta augstas kvalitātes pārvaldība un inovatīvām idejām apveltīta pašvaldība.

SM3: Atpazīstama kultūras un tūrisma vieta Eiropas mērogā

Cēsis kļūst par nozīmīgu galamērķi kultūras un mākslas cienītājiem reģionālā, nacionālā un starptautiskā mērogā visa gada garumā dažādām mērķa grupām. Tūrisma nozare balstās kultūrvēsturiskā mantojuma un inovāciju mijiedarbībā. Novadā ik gadu notiek starptautiski mūzikas un mākslas festivāli, koncerti, plenēri, radošo industriju vasaras skolas un citi augstvērtīgi kultūras pasākumi, kurus apmeklē gan novada iedzīvotāji, gan viesi. Cēsu novada kultūrvide savus talantus attīsta vietējie radošie iedzīvotāji un daudzveidīgā kultūrvide piesaista arvien jaunus radošus cilvēkus, kuri veido unikālu, mūsdienīgu un iekļaujošu kopienu, kas iezīmē novadu kā nozīmīgu kultūras centru Eiropas mērogā.

Atbilstošā IP 3: Konkurētspējīga novada identitāte, kas balstīta radošajās, kultūras un tūrisma industrijās.

SM4: Videi draudzīgs, ilgtspējīgs un klimatneitrāls novads

Cēsu novada attīstība balstīta uz gudras un ilgtspējīgas saimniekošanas, kas sekmē dabas vērtību unikalitātes un daudzveidības saglabāšanu. Energoresursu ieguvē un transporta jomā tiek izmantoti atjaunojamie dabas resursi. Uzņēmējdarbība ir balstīta uz ilgtspējīgu un klimatneitrālu tehnoloģiju lietošanu. Novada iedzīvotāji ir izglītoti dabas resursu taupīšanas un vides aizsardzības jomā un dzīvo harmoniskā dabai draudzīgā vidē.

Atbilstošā IP 4: Efektīva un ilgtspējīga esošā novada resursu izmantošana un dabas vides saglabāšana

SM5: Augsta iedzīvotāju digitālā prasība un ekonomikas digitālā transformācija

Mērķis ir pašvaldībā attīstīt digitālos pakalpojumus, kas nepieciešami iedzīvotājiem un uzņēmumiem, vienlaikus veicinot sabiedrības digitālo spēju un prasmju attīstību. Digitalizācija tiek veikta kā caurviju process dažādās nozarēs un jomās, īpaši – inovācija un zinātne, izglītība, veselības aprūpe, iekļaujoša sabiedrība un darba tirgus, infrastruktūra, drošība, vide un enerģētika.

Atbilstošā IP 5: Pašvaldības veicināta digitālās transformācijas pārvaldība.

Kā redzams, tiešā veidā uz vides fizisku uzlabošanu ir vērsta tikai SM4 (IP 4): pārējie SM un IP ir vērsti uz cilvēka dzīves kvalitātes palielināšanas aspektiem, kuri nerada fiziskas izmaiņas vidē (kaut arī netieši var tādās veicināt caur tehnoloģiju un pašu cilvēku progresu).

Tālāk Stratēģijā izklāstīta “Telpiskās attīstības perspektīva”: tā kā tā ir vienīgā izklāstītā attīstības perspektīva, tad tas ir arī viss Stratēģijas tiešais saturs attiecībā uz attīstību, un, tā kā tas ir telpisks, tad neizbēgami tam visam jārada fiziskas izmaiņas vidē. Telpiskās attīstības perspektīva sastāv no sešiem blokiem:

- 1) loma reģionā un sadarbība,
- 2) apdzīvojuma struktūra un pakalpojumi,
- 3) satiksme un tehniskā infrastruktūra,
- 4) dabas teritoriju telpiskā struktūra,
- 5) ainaviski vērtīgas un kultūrvēsturiski nozīmīgas teritorijas,
- 6) prioritāri attīstāmās teritorijas,

no kuru nosaukumiem vismaz pieci pēdējie tāpat tieši nozīmē paredzētas fiziskas izmaiņas vidē (un arī pirmais tādās neizslēdz). Tomēr šie seši bloki nav sasaistīti ar iepriekšminētajiem pieciem stratēģiskajiem mērķiem un atbilstošajām ilgtermiņa prioritātēm, tāpēc šī savstarpējā atbilstība ir meklējama būtībā – pēc satura.

Attīstības perspektīvas saturs meklējams šiem attīstības blokiem atbilstošajās vadlīnijās, kuras grupētas kopumā deviņos klāstos: katram no pēdējiem pieciem blokiem (ar paredzētām fiziskām izmaiņām vidē) atbilst vai nu viens, vai divi klāsteri (pirmajam filozofiskajam “Loma reģionā un sadarbība” atbilstošu vadlīniju nav). Turpinājumā no šīm vadlīnijām izrakstītas tās, kuru īstenošanai jāizraisa tiešas fiziskas izmaiņas vidē, pasvītrotot tās, kurām sagaidāma ietekme uz dabas vidi: gaisa un ūdens kvalitāti, ainavu, bioloģisko daudzveidību, un klimata pārmaiņu mazināšanu (no pārējām vadlīnijām tās, kurām sagaidāma ietekme uz vidi, ir vērstas uz cilvēkvides uzlabošanu).

2. Apdzīvojuma struktūra un pakalpojumi, vadlīnijas:

- Veicināt vienlīdzīgas pieejamības nodrošinājumu inženiertehniskās apgādes un komunikāciju pakalpojumiem, transporta pieejamību (t.sk. skolēnu autobusi, sociālās aprūpes specializētie auto, NMPD), lai iedzīvotāju spētu pēc iespējas ērtāk saņemt sev nepieciešamos pakalpojumus no novada nozīmes centriem vai reģionālā centra.

3. Satiksme un tehniskā infrastruktūra, vadlīnijas:

- Jāveicina ceļu kvalitātes uzlabošana dažādos ceļu posmos, kas ikdienā ir ar augstu satiksmes intensitāti, kā arī jāveicina stratēģiski būtisku ceļu posmu asfaltēšana (t.sk. P33 ceļa posmu Ineši-Ērgļi).

- Veicināt vienotas un savstarpēji saistītas transporta sistēmas attīstību, lai veidotu labāku reģiona centra (Cēsis) savienojamību ar novada apdzīvoto vietu centriem (jo īpaši ar Jaunpiebalgas apvienības pārvaldes teritoriju), nodrošinot efektīvas sabiedriskā transporta iespējas novada iedzīvotājiem un viesiem.

- Cēsu pilsētas teritorijas centra slodzes mazināšanai pārbūvēt Birzes ielu un perspektīvi izbūvēt A. Kronvalda ielu līdz J.Poruka ielai, sniedzot labāku savienojumu ar P20 apvedceļu un rūpniecisko zonu pilsētas ziemeļ-austrumu daļā.

- Jāveicina dabisko barjeru samazināšana novada teritorijā, teritoriāla savienojuma izveide Līgatnes pilsētai un Straupes pagastam pār Gauju (tilta izbūve pie Līgatnes pārceltuves), lai attīstītu jaunas mobilitātes iespējas iedzīvotājiem un novada harmoniskāku pieejamību.

- Vecināt pielāgotas infrastruktūras izveidi senioriem un cilvēkiem ar īpašām vajadzībām, uzlabojot vides pieejamību infrastruktūras objektos.

- Uzlabot piekļuves iespēju līdz dzelzceļa pieturvietām (gājēju un velosipēdu ceļi gar autoceļiem un atbilstošs apgaismojums) un izbūvēt dzelzceļa šķērsošanas vietas gājējiem (atbilstoši iedzīvotāju paradumiem – pie “īsāka” nosakāmā maršruta)

- Jāattīsta dzelzceļa izmantošana ne tikai pasažieru pārvadājumiem, bet arī efektīvas kravas pārvadājuma iespējas uzņēmējiem.

- Veicināt elektrouzlādes staciju izveidi un tīkla paplašinājumu novada teritorijā gan stratēģiski nozīmīgākās vietās, gan novada un vietējas nozīmes centros.

- Jāattīsta veloceļu un gājēju ceļu izveide, veidojot vienotu infrastruktūras tīklu, nodrošinot ērtu pārvietošanos iedzīvotājiem un tūristiem.

- Līdz ar autoceļu pārbūvi novadā jānodrošina velo un gājēju infrastruktūras izbūve, veidojot drošāku pārvietošanos ikvienam satiksmes dalībniekam un veicinot augstvērtīgāku apdzīvoto teritoriju savstarpējo savienojamību.

- Attīstīt kopējo veloceļu, veloparku, pastaigu un tūrisma taku, iekļaujot to kopējā transporta un tūrisma infrastruktūras tīklā, visā teritorijā nodrošinot atbilstošu labiekārtojumu (t.sk. slēgtas velonovietnes).

- Jāpaplašina un jāpielāgo 2019. gadā izstrādātās un apstiprinātās “Satiksmes drošības un mierināšanas vadlīnijas Cēsu novadam”, iekļaujot risinājumus ne tikai pilsētas teritorijā, bet arī mazāk blīvi apdzīvoto teritoriju kontekstā.

- Perspektīvi attīstīt mobilitātes punktu ieviešanu stratēģiski nozīmīgās vietās – pie pašvaldības ēkām, *Green railway* posmos, publiskā transporta mezglos. Pirmais mobilitātes punkts izveidojams Cēsu pilsētas vilciena stacijas un autoostas teritorijā.

- Cēsu vecpilsētas ielu kustības atslogošanai attīstīt stāvvietas izveidi (zemes vienība starp Vaļņu un Dārzniecības ielu) un Park&Ride autostāvvietas izveide pie dzelzceļa stacijas.

- Sekmēt jaunu pieslēgumu veidošanu pie novada centralizētajiem ūdensapgādes, kanalizācijas un siltumapgādes tīkliem un esošo pieslēgumu racionālu izmantošanu

- Optimizēt centralizēto ūdensapgādes, kanalizācijas un siltumapgādes sistēmu tīklu paplašināšanu un rekonstrukciju

- Elektroenerģijas un siltumenerģijas ražošanas jaunu tehnoloģiju ieviešana – fosilo energoresursu aizstāšana ar atjaunojamo energoresursu izmantošanu

- Attīstīt lietus ūdens kanalizācijas tīklus un nodrošināt zaļi-zilās infrastruktūras izveidi blīvi apdzīvotās teritorijās, izmantojot savākto ūdeni kā resursu mikroklimata uzlabošanai, saimnieciskajām vajadzībām u.c. procesiem, nodrošinot ilgtspējīgus risinājumus ieviesi.

- Veicināt energoefektivitātes paaugstināšanu, samazinot CO₂ gāzes, palielinot alternatīvo energoresursu izmantošanu, palielinot renovēto ēku apjomu un teritorijas apgaismojuma energoefektivitāti (viedo risinājumu ieviešana)

- Ieviest gaisa monitoringa stacijas, lai konstatētu ārtelpas gaisa kvalitāti un noteiktu mērījumu atbilstību normatīviem, balstoties uz to veikt nepieciešamos pasākumus

- Teritorijas plānojumā jāstiprina nosacījumi par alternatīvo energoapgādes objektu izvietojumu.

4. Dabas teritoriju telpiskā struktūra, vadlīnijas:

- Lauksaimniecības attīstības prioritāte ir visa veida lauksaimnieciskā darbība, īpaši atbalstot bioloģisko lauksaimniecību, viedei draudzīgāku lauksaimniecisko ražošanu un lauksaimnieciskās darbības dažādošanu (tūrisms un atpūta, ražošana, pakalpojumu sniegšana u.c.).

- Lauksaimniecības teritorijās nav pieļaujama vērtīgas lauksaimniecības zemes degradēšana, aizaudzēšana ar krūmiem, invazīvām sugām (t.sk. latvāņiem), nezālēm. Tiek veikta meliorācijas grāvju uzturēšana un atbilstoša apsaimniekošana, meliorācijas sistēmas funkcionalitāte netiek ierobežota vai sagrauta.

- Tiek veicinātas esošo lauksaimniecības uzņēmumu izaugsmes iespējas un jauno uzņēmumu veidošanās novada teritorijā (veicināta jaunu darba vietu rašanās), tiek attīstīta lauksaimniecības zemju daudzfunkcionāla izmantošana.

- Novada dienvidrietumu daļā ir vērojams lauksaimniecības zemju deficīts, teritorijas plānojumā iekļaut teritoriju (nosakot konkrētus kritērijus), kurā tiek atbalstīta lauksaimniecības zemes ierīkošana meža zemēs (atmežošana).

- Lauksaimniecības teritorijās netiek pieļauta ainavas daudzveidības samazināšanās vai kvalitātes samazināšanās ainaviski nozīmīgās novada teritorijās. Netiek pieļauta kultūrvēsturisku ainavu degradācija un aizsegšana.

- Visā novada teritorijā ir spēkā esoši saistošie noteikumi – netiek atbalstīta un tiek aizliegta ģenētiski modificētu kultūraugu audzēšana.

- Veidot GNP teritoriju kā bioloģiskās lauksaimniecības teritoriju, izglītojot zemju īpašniekus par vēlamo darbību.

- Veicināt sadarbību ar zinātniskajām institūcijām, lai implementētu inovatīvus risinājumus dabas resursu izmantošanai un pievienotās vērtības radīšanai.

- Tiek veicināta ilgtspējīga mežu resursu apsaimniekošana un izmantošana, tiek atjaunoti mežu masīvi un saglabāta mežu ekoloģiskā vērtība.

- Teritorijā tiek atbalstīta mežsaimniecības nozare – kokapstrādes ražotņu attīstība (koksnes pārstrāde, mēbeļu ražošana u.c.) un infrastruktūras nodrošināšana, lai veicinātu jaunu darbavietu rašanos.

- Tiek atbalstīta teritorijas izmantošanas daudzfunkcionalitātē – derīgo izraktnu ieguve, medību tūrisms, dabas tūrisma attīstība un atbilstošas infrastruktūras nodrošināšana, neradot draudus dabas vērtībām un neradot negatīvu ietekmi mežsaimniecības nozares attīstībai.

- Paredzot krūmājiem klāto teritoriju transformāciju par meža zemēm, nav pieļaujama augstvērtīgu ainavu un kultūras pieminekļu aizsegšana.

• Mežu teritorijas, kas atrodas ĪADT un kultūras pieminekļu aizsardzības zonā, apsaimniekošanu balstīt pēc normatīvajos aktos noteiktā.

• Nodrošināt mežu teritorijās rekreācijas funkcijām nepieciešamo teritorijas labiekārtojumu.

• Jāveicina un jāattīsta ūdens objektu tauvas joslas pieejamība, ūdenstūrisma infrastruktūra (maršrutu attīstība pa Gauju), kā arī teritoriju turpmāka labiekārtošana.

• Izstrādāt vienotus novada publisko ūdens objektu aizsardzības un apsaimniekošanas noteikumus, kas nosaka racionālu ūdens resursu izmantošanu un aizsardzību, lai mazinātu ietekmi uz ūdens ekoloģisko stāvokli un paredzētu kārtību kādā lietojami publiskie ūdeņi (motorizēto transporta līdzekļu izmantošana, makšķerēšana un pašpatēriņa zveja u.c.).

• Notekūdeņu attīstīšanas iekārtu modernizēšana un paplašināšana mazapdzīvotās vietās, īpaši uzmanību vēršot uz decentralizētām kanalizācijas sistēmām un mazo notekūdeņu attīrīšanas iekārtu uzraudzību.

• Uzlabots vides stāvoklis ūdenstilpnēs, tiek samazināta piesārņojuma un barības vielu transportēšana no lauksaimniecības un mežu teritorijām, tiek kontrolēta mazo HES darbība un ietekme.

• Meliorācijas sistēmas elementus projektēt un apsaimniekot tā, nodrošinātu labvēlīgus apstākļus dabisko ūdeņu pašattīrīšanās procesu norisei.

• Turpināt zivju resursu atjaunošanu novada teritorijā esošajās ūdenstilpēs.

• Ilgtspējīgi izmantot esošos dabas resursus blīvi apdzīvotās teritorijās, saglabājot dabisko vērtību daudzveidību un procentuālo attiecību pret apbūves teritorijām (saglabāt esošās zaļās teritorijas).

• Zaļi-zilo teritoriju izveide pilsētvidē (piem., grāvji, dīķi), lietusūdens novadīšanai. Veidot apsaimniekošanas plānu lietusūdens novadei blīvas apbūves teritorijās.

• Uzlabot zaļo zonu pieejamību un labiekārtojumu blīvi apdzīvotās apkaimēs, kur potenciāli ir iespēja izveidot vai atjaunot zaļās zonas.

• Veidotas vienotas zaļo stādījumu joslas, kas ietver parkus, skvērus, centra apstādījumus, sabiedrisko ēku apstādījumus, daudzstāvu dzīvojamo ēku pagalmi, ielas apstādījumi, ūdensteču krasta teritorijas, piepilsētas meži u.c. zonas.

• Sakņu dārzu teritoriju nodrošināšana blīvi apdzīvotās teritorijās (šobrīd pieprasījums augstāks par piedāvājumu)

• EKO dārzu un kopienu dārzu izveide un attīstība Cēsu pilsētas teritorijā

• Uzlabota ūdens kvalitāte parku ūdens objektos (prioritāri Maija un Cēsu pils parkā)

• Palielinoties pieprasījumam pēc dabas tūrisma, palielinās antropogēnā slodze uz dabas vidi. Jāveicina teritoriju labiekārtošana tā, lai nodrošinātu līdzsvarotu cilvēku un dabas mijiedarbību.

• Jāiegulda resursi, lai mazinātu invazīvo sugu ekspansiju (ierobežotu un apturētu) un ietekmi uz teritoriju biotopu daudzveidību un saglabātu ĪADT vērtības.

• Līdz 2023. gadam tiks izstrādāta GNP dabas aizsardzības plāns, atbilstošo plāna izstrādes noteikumiem (MK 09.10.2007. Nr. 686) viena no plāna sadaļām ir pašreizējās un paredzamās antropogēnās slodzes uz aizsargājamo teritoriju

izvērtējums. Līdz ar plāna stāšanos spēkā, turpmāka novada tūrisma infrastruktūras attīstība plānota balstoties uz to.

• Līdz ar GNP dabas aizsardzības plāna izstrādi un ES zaļā kursa vadlīnijām jāievieš plašāki biotopu apsaimniekošanas pasākumi, tādējādi uzlabojot bioloģisko daudzveidību.

• Nav pieļaujama derīgo izrakteņu ieguve novada blīvi apdzīvotās teritorijās un ainaviski vērtīgās teritorijās, saglabājot ainaviskos skatu punktus.

• Nodrošināta atkritumu šķirošanas iespēju uzlabošana novada teritorijā, lai mazinātu cilvēka radītā piesārņojuma ietekmi uz esošajām dabas vērtībām.

• Veidojot jaunizveidotā novada Teritorijas plānojumu, teritorijas izmantošanas un apbūves noteikumos iestrādāt nosacījumus par lauku ainavu saglabāšanu un attīstību visam novadam.

• Jāturpina sabalansēt mikroliegumu noteikšanu ar saimnieciskās darbības aizliegumu, veicinot efektīvu atbalsta mehānismu izstrādi un ieinteresēto pušu iesaisti un izpratni par dabas daudzveidības saglabāšanas nozīmi (NVO piesaiste).

• Visā novada teritorijā latvāņu ierobežošanai noteikt nodokļu atlaides nekustamo īpašumu īpašniekiem (samazināts NĪN), kuri ierobežo sugu izplatību, veicināt citas esošās labās iestrādes latvāņu izplatības samazināšanas kontekstā.

• Jaunu rekreācijas zonu izveide, izbūvētas dabas takas (piem., gar Gauju, Amatu), samazinot patvaļīgu pārvietošanos dabas teritorijās un nelegālu atpūtas vietu ierīkošanu.

5. Ainaviski vērtīgas un kultūrvēsturiski nozīmīgas teritorijas, vadlīnijas:

• Saglabāt koku stādījumus un alejas ceļa infrastruktūras aizsargjoslās, kā arī mazos ainavu elementus (dižkokus, atsevišķi augošiem savrupiem kokiem, koku rindām, alejām, laukakmeņu krāvumus), kas var kalpot kā zaļie koridori.

• Teritorijas plānojumā apzināt un iekļaut ainavisko vērtību kartējumā koku alejas, veicot koku aleju inventarizāciju un izpēti, papildus noteikts nepieciešamais koku sugu kopšanas plāns

• Nepieciešams veikt ainavu kartēšanu, lai apzinātos vērtīgo ainavu apvidus un tos atbilstoši aizsargātu.

• Apbūves teritorijās veidot kvalitatīvas ainavas – koku stādījumi, apzaļumošana, nosakot konkrētas prasības.

• Ainavu plāna izstrāde (tematiskais plānojums) visai novada teritorijai, ņemot vērā esošās iestrādes aizsardzības plānos un iepriekšējā plānošanas perioda dokumentos.

• Arī turpmāk tiek koptas kultūrvēsturiskās vērtības un īpatnības, saglabājot to daudzveidību, kas nostiprina gan pagastu, gan pilsētu identitāti, veicinot piederības sajūtu.

• Veicināt ilgtspējīgu kultūras mantojuma pārvaldību, noteikt teritorijas plānojumā nosacījumus valsts nozīmes pilsētībūvniecības pieminekļu un aizsardzības zonas robežās, lai saglabātu raksturīgo vēsturisko apbūves augstumu, būvniecības un apdares materiālus u.c. faktoros.

- Uzturēt nemateriālā kultūras mantojuma tradīciju pārmantošanu nākamajās paaudzēs, pārdomāti (un saudzīgi) izmantot to kā autentisku resursu tūrisma piedāvājuma veidošanā

6. Prioritāri attīstāmās teritorijas, vadlīnijas:

- Industriālo objektu apbūve koncentrējas ap dzelzceļa līniju un automaģistrāļu tuvumā. Industriālo parku teritoriju un ražošanas ēku attīstība ir prioritāra, izveidojama ražošanas teritorija CSA poligons Daibe, kā arī “ARZA” un “CATA” teritorijās pēc to revitalizācijas.

- IKT un radošo industriju īpatsvara palielināšanai attīstīt kopstrādes telpu tīklu, izveidot kvartālu industriju specializācijai (t. sk. “Neredzīgo kvartāls” attīstība).

- Sekmēt upju un ezeru pieejamību atpūtas un tūrisma mērķiem, papildus veicinot brīvas pārvietošanās iespējas gar ūdens objektiem.

- Turpināt vienotu tūrisma attīstību GNP teritorijā, paaugstinot novada viesu uzturēšanās ilgumu.

- Samazināt antropogēno slodzi uz dabas teritorijām, nodrošinot rekreācijas zonu labiekārtojumu.

- Veicināt intermodalitāti un attīstīt mikromobilitātes infrastruktūru, uzlabots savienojums starp apdzīvojuma centriem, jo īpaši ar Cēsu pilsētu.

- Uzlabota novada sasniedzamība (t.sk. Līgatnes tilta izbūve pie Līgatnes pārceltuves) un uzlabota esošā infrastruktūra.

- Veicināt bioloģiskās lauksaimniecības īpatsvara palielināšanos un nodrošināt ilgtspējīgu meža zemju apsaimniekošanu.

Kā redzams, pasvītrotās vadlīnijas (kuru visvairāk ir 4.blokā “*Dabas teritoriju telpiskā struktūra*”) attiecas uz **SM4 “Videi draudzīgs, ilgtspējīgs un klimatneitrāls novads”** (atbilstošā IP 4: *Efektīva un ilgtspējīga esošā novada resursu izmantošana un dabas vides saglabāšana*), vienlaikus netieši sekmējot arī SM2 un SM3: visas darbības atbilstoši šīm vadlīnijām ar virzību uz šiem stratēģiskajiem mērķiem pēc ietekmes uz vidi vērtējamas pozitīvi un to pareizas īstenošanas rezultātā paliekošām negatīvām ietekmēm nebūtu jābūt. Vienlaikus jānorāda, ka daudzu šo vadlīniju īstenošana ir saistīta ar būvniecību, tātad Cēsu novadā kopumā turpmāko 15 gadu laikā sagaidāmi visai vērienīgi būvdarbi, kuriem kā tādiem vienmēr raksturīgas pārejošas, tomēr terminētajā būvdarbu laikā nelabvēlīgas ietekmes uz tuvējo vidi. Šādas nelabvēlīgas ietekmes ir vispārzināmas, labi izpētītas un visu regulējošo normatīvo aktu, standartu un labas būvniecības prakses ievērošanas gadījumā pieļaujamas un ar sagaidāmo paliekošo pozitīvo rezultātu attaisnotas.

Ievērojamas investīcijas tiek plānotas arī industriālo teritoriju un infrastruktūras sakārtošanai, sabiedriski nozīmīgu objektu būvniecībai un renovācijai. Šādi pasākumi vides kvalitāti var ietekmēt arī neviennozīmīgi: ne vien būvniecības laikā, bet arī tās rezultātā panāktajai ražošanas attīstībai ir potenciāls veicināt ūdens, notekūdeņu, atkritumu piesārņojuma palielināšanos, tomēr tehnoloģiju modernizācijai savukārt ir potenciāls nelabvēlīgās ietekmes samazināt, tātad kopumā pozitīvajai cilvēkvides attīstībai ir potenciāls arī labvēlīgi ietekmēt dabas vidi.

2.2. Cēsu novada attīstības programma 2022.-2028. gadam (Programma)

Programma ir Cēsu novada vidēja termiņa teritorijas attīstības plānošanas dokuments, kas pakārtots ilgtermiņa plānošanas dokumentam: Stratēģijai. Programma nosaka konkrētas prioritātes, rīcības un plānotās investīcijas, kas ilgtermiņā sniedz ieguldījumu novada vīzijas sasniegšanai. Cēsu novada attīstības redzējums (vīzija) veidots, lai nodrošinātu augstus dzīves vides apstākļus ikvienam novada esošajam un topošajam iedzīvotājam, kopīgi novadu veidojot par vietu, kurā varam sasniegt savus izvirzītos mērķus.

Cēsu novada attīstības programmas izstrādes mērķi:

- apzināt pašreizējo stāvokli Cēsu novadā, identificējot stiprās un vājās puses, apzinot iespējas un potenciālos draudus;
- noteikt prioritātes katram stratēģiskajam mērķim, kas būtu atbalstāmas no pašvaldības un citu finanšu resursu budžeta;
- radīt priekšnoteikumus novada integrācijai Vidzemes reģiona attīstības plānošanas un saimnieciskajos procesos.

Attīstības programma ir pamats novada pašvaldības un tās institūciju plānošanas dokumentu izstrādei un atbilstošu aktivitāšu veikšanai, ikgadējā budžeta sastādīšanai, Eiropas Savienības un citu valsts/institūciju finansējuma un investīciju piesaistei, dažāda līmeņa projektu izstrādei un pieteikumu gatavošanai projektu konkursos un turpmākai novada attīstības plānošanai.

Programmā izvirzītas piecas vidēja termiņa prioritātes (VTP) līdz 2028.gadam.

VTP1: Augstas pievienotās vērtības ekonomika, balstīta uz vietējo resursu un intelektuālā potenciāla izmantošanas

Ilgtermiņa principos balstīta un pārdomāti sakārtota infrastruktūra novada teritorijā veicina jaunu uzņēmumu piesaisti. Viens no pašvaldības rīcības virzieniem mērķa sasniegšanā ir sekmēt pētniecības un zinātnes organizāciju iesaisti inovatīvu risinājumu meklēšanā un ieviešanā konkurētspējas paaugstināšanai. Lai attīstītu novada uzņēmējdarbību, ir jādomā par darba spēka pārkvalifikāciju un profesionālo pilnveidi atbilstoši pieprasījumam. Jāveicina uzņēmumu sadarbība ar izglītības iestādēm, sekmējot atbilstoša, augsti kvalificēta darba spēka piesaisti novadam.

VTP2: Veselīgas, sociāli atbildīgas, izglītotas sabiedrības un kvalitatīvas dzīves vides veidošana.

Mājokļu pieejamības nodrošināšana, transporta sistēmas sakārtošana ir attīstāma visa novada teritorijā. Apkārtējās vides labiekārtošana sekmē iedzīvotāju uzturēšanos ārtelpā un fizisku aktivitāšu īstenošanu, kas savukārt labvēlīgi ietekmē cilvēka kopējo labsajūtu. Tiek īstenota veselības aprūpes pakalpojumu pilnveide un pieejamības uzlabošana. Tiek nodrošināta vienlīdzīga sociālo pakalpojumu un sociālās palīdzības pieejamība ikvienam iedzīvotājam. Novadā tiek attīstīts iekļaujošas sabiedrības modelis. Pašvaldība rūpējas par sabiedrības izglītības veicināšanu, nodrošinot

kvalitatīvas izglītības pieejamību bērniem visā novadā, un attīstot mūziklītības un pašizaugsmes iespējas pieaugušajiem novada iedzīvotājiem. Izglītota sabiedrība veido novada kopienu, kurā ikviens jūtas labi un droši. Pilsoniskās sabiedrības iniciatīvu veicināšana un sabiedrības vajadzību identificēšana, veido lokālas un spēcīgas kopienas.

VTP3: Pieejama kultūrvide un tūrisma aktivitātes.

Novadā tiek attīstīts plašs un daudzveidīgs kultūras piedāvājums, tiek veicināta kultūras un radošo produktu atpazīstamība valstiskā un starptautiskā mērogā. Mērķtiecīgi tiek domāts par tūristu piesaisti attīstot un pilnveidojot kultūras infrastruktūru, sakārtojot kultūrvietas un nozīmīgos kultūras mantojuma objektus. Tiek veicināta radošo industriju attīstība un starptautiska sadarbība ar citām kultūras un radošajām organizācijām. Kopienā tiek uzturētas tradīcijas un nodrošināta kultūras zināšanu pārnese.

VTP4: Klimata pārmaiņām pielāgotas vides veidošana.

Ņemot vērā klimata pārmaiņu tendenci, efektivitātes un ilgtspējas nodrošināšana vides apsaimniekošanā ir viens no būtiskākajiem novada rīcības virzieniem, lai kļūtu par klimatneitrālu novadu. Novadā tiek veicināta atjaunojamās enerģijas izmantošana un atbildīgs resursu patēriņš, atbalstot uzņēmumus zaļināšanas principu ieviešanā. Pašvaldībā tiek īstenotas dažādas vides izglītības kampaņas un zaļa dzīvesveida popularizēšanas pasākumi, lai veicinātu novada iedzīvotāju izpratni par viņu līdzdalību vides veidošanā, jo viņiem ir būtiska loma dabas vērtību saglabāšanā un aizsargāšanā.

VTP5: E-novada attīstība un aktīvas sabiedrības veidošana.

Šobrīd nav iedomājama attīstība, komunikācija, pakalpojumu nodrošināšana bez tehnoloģiju palīdzības. Sekojot līdzi tendencēm, novadā tiek domāts par visaptverošas digitālās ekonomikas attīstīšanu un digitālo apmācību pieejamību ikvienam iedzīvotājam. Augstāka iedzīvotāju digitālā prasība veicina lielāku iedzīvotāju iesaisti dažādos procesos, tajā skaitā iesaisti novada attīstībā. Datos balstīta pašvaldības pārvaldība ir būtisks instruments novada attīstības plānošanai un īstenošanai nākotnē.

Šīs vidēja termiņa prioritātes (VTP) ir sasaistītas ar iepriekšējā nodaļā aplūkotajiem Stratēģijas stratēģiskajiem mērķiem (SM) un ilgtermiņa prioritātēm (IP), kā parādīts 1. tabulā. Tālāk zem katras no VTP ir definēti atbilstošie rīcības virzieni (RV) un to ietvaros – uzdevumi (U), kā parādīts 2. tabulā.

Stratēģiskā ietekmes uz vidi novērtējuma vajadzībām tālāk ir analizēti un vērtēti šie rīcības virzieni un uzdevumi: skat. turpinājumā 6. daļu.

1.tabula. Stratēģijas stratēģisko mērķu un ilgtermiņa prioritāšu un Programmas vidēja termiņa prioritāšu savstarpējā pakārtotība

STRATĒĢISKIE MĒRĶI									
SM 1	Inovātīva, uz resursiem balstīta, investoriem labvēlīga ekonomiskā vide	SM 2	Augsta iedzīvotāju dzīves kvalitāte	SM 3	Atpazīstama kultūras un tūrisma vieta Eiropas mērogā	SM 4	Videi draudzīgs, ilgtspējīgs un klimatneitrāls novads	SM5	Augsta iedzīvotāju digitālā prasība un ekonomikas digitālā transformācija
ILGTERMIŅA PRIORITĀTES 2036									
IP1	Efektīva uzņēmējdarbības ekosistēmas veidošana un jaunu darba vietu radīšana	IP2	Uz klientu orientēta augstas kvalitātes pārvaldība un inovatīvām idejām apveltīta pašvaldība	IP3	Konkurētspējīga novada identitāte, kas balstīta radošajās, kultūras un tūrisma industrijās	IP4	Efektīva un ilgtspējīga esošā novada resursu izmantošana un dabas vides saglabāšana	IP5	Pašvaldības veicināta digitālās transformācijas pārvaldība
VIDĒJA TERMIŅA PRIORITĀTES 2022-2028									
VTP 1	Augstas pievienotās vērtības ekonomika, balstīta uz vietējo resursu un intelektuālā potenciāla izmantošanu	VTP 2	Veselīgas, sociāli atbildīgas, izglītotas sabiedrības un kvalitatīvas dzīves vides veidošana	VTP 3	Pieejama kultūrvide un tūrisma aktivitātes	VT P4	Klimata pārmaiņām pielāgotas vides veidošana	VTP 5	E-novada attīstība un aktīvas sabiedrības veidošana

2.tabula. Programmas vidēja termiņa prioritāšu, rīcības virzienu un uzdevumu savstarpējā pakārtotība

VIDĒJĀ TERMIŅĀ PRIORITĀTES, RĪCĪBAS VIRZIENI UN UZDEVUMI	
VTP 1 Augstas pievienotās vērtības ekonomika, balstīta uz vietējo resursu un intelektuālā potenciāla izmantošanu	
RV 1.1. Inovatīvu pētniecības projektu realizācija pašvaldībai ar zinātnes organizācijām konkurētspējas paaugstināšanai	
U 1.1.1.	Organizēt aktivitātes pašvaldībai, uzņēmējiem un zinātniskajām organizācijām
RV 1.2. Vienotas mārketinga un komunikācijas stratēģijas izveide uzņēmējdarbības veicināšanai	
U 1.2.1.	Veicināt Cēsu novada vienotu atpazīstamību nacionālā un starptautiskā mērogā
U 1.2.2.	Uzlabot komunikācijas tīkla platformu
RV 1.3. Finanšu un infrastruktūras mehānismu nodrošināšana	
U 1.3.1.	Izveidot koprades telpu tīklu
U 1.3.2.	Nodrošināt krājaizdevu sabiedrību darbību uzņēmējdarbības atbalstam
RV 1.4. Sociālo inovāciju un sociālās uzņēmējdarbības veicināšanā	
U 1.4.1.	Izveidot atbilstošu vidi sociālo inovāciju un sociālās uzņēmējdarbības attīstībai
RV 1.5. Jaunu un esošo uzņēmumu zaļināšanas procesu veicināšana, nodrošinot atbilstošu infrastruktūru	
U 1.5.1.	Nodrošināt infrastruktūru uzņēmējiem
U 1.5.2.	Palielināt efektivitāti resursu patēriņā
U 1.5.3.	Atbalstīt un izglītēt uzņēmumus, kas vēlas ieviest vai jau ievieš klimatneitrālus risinājumus
RV 1.6. Vietējo mājrāžotāju un lauksaimnieku ražoto produktu pievienotās vērtības paaugstināšana	
U 1.6.1.	Popularizēt vietējās preces un pakalpojumus (t.sk. lauksaimniecības produktus) vietējā, nacionālā un starptautiskā mērogā
RV 1.7. Jaunu uzņēmumu piesaiste un atbilstoša darba spēka nodrošināšana	
U 1.7.1.	Atbalstīt un piesaistīt uzņēmumus ar augstu pievienoto vērtību
U 1.7.2.	Gatavot proaktīvu investīciju piedāvājumus
U 1.7.3.	Veicināt darbinieku piesaisti uzņēmumiem
U 1.7.4.	Nodrošināt speciālistu pārkvalifikāciju un profesionālo pilnveidi, pielāgojot uzņēmēju vajadzībām
VTP 2 Veselīgas, sociāli atbildīgas, izglītotas sabiedrības un kvalitatīvas dzīves vides veidošana	
RV 2.1. Teritorijas labiekārtojuma uzlabošana un mājokļa pieejamības nodrošināšana	
U 2.1.1.	Labiekārtot publiskās telpas
U 2.1.2.	Veicināt mājokļa kapitāla pieaugumu un dzīvojamo ēku uzlabošanu
U 2.1.3.	Nodrošināt sabiedrisko kārtību

RV 2.2. Energoefektīvas un ilgtspējīgas infrastruktūras attīstība	
U 2.2.1.	Veidot vienmērīgu novada infrastruktūras attīstību
U 2.2.2.	Degradēto teritoriju revitalizācija un vides remediācija
RV 2.3. Iedzīvotājiem pieejamas un videi draudzīgākas transporta sistēmas izveide	
U 2.3.1.	Nodrošināt efektīvāku sabiedriskā transporta kustību sarakstu, palielinot novada attīstības centru sasniedzamību
U 2.3.2.	Iespējot videi draudzīga transporta izmantošanu
RV 2.4. Uz izglītību un izaugsmi vērsta sabiedrības veidošana	
U 2.4.1.	Ieviest pašvaldības atbalsta mehānismus izglītībā dažādām sociālām un vecuma grupām
U 2.4.2.	Nodrošināt kvalitatīvu pirmskolas izglītību un pieejamību
U 2.4.3.	Piesaistīt darba spēku pirmskolas, sākumskolas, pamatskolas un vidusskolas izglītībā un stiprināt pedagogu kompetences
U 2.4.4.	Attīstīt interešu izglītību un profesionālo iemaņu apguvi
U 2.4.5.	Nodrošināt augstākās izglītības un mūžizglītības pieejamību novadā
RV 2.5. Veselības aprūpes pakalpojumu pilnveide un pieejamības uzlabošana	
U 2.5.1.	Attīstīt daudzveidīgus, kvalitatīvus veselības veicināšanas un aprūpes pakalpojumus
U 2.5.2.	Piesaistīt jaunu un stiprināt esošo medicīnas personāla kapacitāti
RV 2.6. Vienlīdzīgu sociālo pakalpojumu un sociālās palīdzības pieejamība	
U 2.6.1.	Stiprināt sabiedrības integrāciju un piederības sajūtu
U 2.6.2.	Veidot zinošu sabiedrību par mentālās veselības un atkarību sekām
RV 2.7. Fiziski aktīvas un veselīgas sabiedrības veidošana	
U 2.7.1.	Veicināt fiziskās veselības popularizēšanu
RV 2.8. Uz iedzīvotāju vajadzībām balstītu vietējo kopienu spējinašana, pilsoniskās aktivitātes veicināšana	
U 2.8.1.	Ieviest uz klientu orientētas un sadarbību veicinošas aktivitātes
U 2.8.2.	Stiprināt sadarbību ar NVO un vietējām kopienām
U 2.8.3.	Veidot līdzdalības budžetu
VTP 3 Pieejama kultūrvide un tūrisma aktivitātes	
RV 3.1. Kultūrvēsturiskā mantojuma saglabāšana	
U 3.1.1.	Saglabāt materiālo un nemateriālo kultūras mantojumu
RV 3.2. Kultūras internacionalizācijas veicināšana	
U 3.2.1.	Attīstīt radošās industrijas, veicinot radošuma kapitalizāciju

RV 3.3. Vietējo tradīciju kopšana un popularizēšana	
U 3.3.1.	Saglabāt unikālās kultūras vērtības visā novada teritorijā
RV 3.4. Plaša spektra kultūras piedāvājumu pieejamība	
U 3.4.1.	Nodrošināt dažādu kultūras pasākumu norisi novadā
RV 3.5. Tūristu uzturēšanās ilguma palielināšana Cēsu novada teritorijā	
U 3.5.1.	Veidot kopīgu kultūras tūrisma piedāvājumu
VTP 4 Klimata pārmaiņām pielāgotas vides veidošana	
RV 4.1. Efektivitātes un ilgtspējas nodrošināšana vides apsaimniekošanā	
U 4.1.1.	Nodrošināt atbalsta mehānismus
RV 4.2. Dabas vērtību saglabāšana un aizsargāšana	
U 4.2.1.	Mazināt antropogēno slodzi un saglabāt ainaviski vērtīgās teritorijas
U 4.2.2.	Veicināt un uzturēt bioloģisko daudzveidību
RV 4.3. Zaļā dzīvesveida principu popularizēšana sabiedrībā	
U 4.3.1.	Mazināt klimata krīzes sekas
U 4.3.2.	Veidot priekšnoteikumus preču otrreizējai izmantošanai un atkritumu šķirošanai
RV 4.4. Zaļo inovāciju iespējošana	
U 4.4.1.	Izveidot zaļo/zilo infrastruktūru blīvi apdzīvotās teritorijās
U 4.4.2.	Ieviest atjaunojamus energoresursus un viedos risinājumus
VTP 5 E-novada attīstība un aktīvas sabiedrības veidošana	
RV 5.1. Visaptverošas digitālās ekonomikas attīstīšana un digitālo apmācību pieejamība ikvienam iedzīvotājam	
U 5.1.1.	Izglītot uzņēmējus, iedzīvotājus un publiskās pārvaldes darbiniekus par digitālās ekonomikas priekšrocībām
U 5.1.2.	Nodrošināt digitālās infrastruktūras attīstību uzņēmējdarbības transformācijai
RV 5.2. Pašvaldības darbinieku izglītošana, augstas kvalitātes pārvaldības nodrošināšanai	
U 5.2.1.	Nodrošināt pastāvīgas izglītošanas iespējas Cēsu novada pašvaldības darbiniekiem un vadībai
U 5.2.2.	Ieviest un atjaunot IKT risinājumus
RV 5.3. Uz datiem balstīta pašvaldības pārvaldība	
U 5.3.1.	Veicināt atvērto datu pieejamību
U 5.3.2.	Ieviest jaunas tehnoloģijas procesu monitoringā

RV 5.4.	Visaptverošu pakalpojumu nodrošināšana un sabiedrības iesaiste novada attīstībā
U 5.4.1.	Nodrošināt plaša klāsta e-pakalpojumu pieejamību
U 5.4.2.	Apzināt iedzīvotāju viedokli, sabiedrībai būtisku jautājumu pieņemšanā

2.3. Vērtējamo plānošanas dokumentu saistība ar nacionāla līmeņa plānošanas dokumentiem

Latvijas ilgtspējīgas attīstības stratēģija līdz 2030. gadam (Latvija 2030)

Latvija 2030 ir valsts galvenais plānošanas instruments ar likuma spēku. Visiem valsts stratēģiskās plānošanas un attīstības dokumentiem, kas tiek izstrādāti pēc Latvija 2030 stāšanās spēkā, ir jābūt veidotiem saskaņā ar stratēģijā noteiktajiem virzieniem un prioritātēm. Stratēģijas pamata uzstādījumi ir laimīgs cilvēks labklājīgā valstī, ilgtspējīgs un veselīgs dzīvesveids, radoša, iecietīga un toleranta sabiedrība, sadarbībā radīta konkurētspēju un valsts kā atspējas partneris. Prioritātes “Daba kā nākotnes kapitāls” mērķis ir Latvijai kļūt par ES līderi dabas kapitāla saglabāšanā, palielināšanā un ilgtspējīgā izmantošanā.

Latvija 2030 cita starpā iekļauj tādus mērķus kā:

- valsts enerģētiskās neatkarības nodrošināšana, kas kā vienu no prioritārā ilgtermiņa rīcības virziena „AER izmantošana un inovācija” aspektiem min biodegvielas ražošanai piemērotu enerģētisko kultūru audzēšanu neizmantotajās lauksaimniecības zemju platībās;
- būt ES līderei dabas kapitāla saglabāšanā, palielināšanā un ilgtspējīgā izmantošanā;
- radīt līdzvērtīgus dzīves un darba apstākļus visiem iedzīvotājiem, neatkarīgi no dzīvesvietas;
- saglabāt Latvijas savdabību – daudzveidīgo dabas un kultūras mantojumu, tipiskās un unikālās ainavas;
- u.c.

Augstākminētie ir tikai daži no Latvijas ilgtspējīgas attīstības stratēģijas līdz 2030. gadam mērķiem, kuriem ir būtiska loma, izstrādājot pārējos politikas plānošanas dokumentus, līdz ar to šie mērķi attiecas arī uz Cēsu novadu.

Nacionālais attīstības plāns 2021.-2027. gadam (NAP 2027)

NAP 2027 ir hierarhiski augstākais vidējā termiņa attīstības plānošanas dokuments Latvijā, kura mērķi un rīcības virzieni ir jāņem vērā, izstrādājot Cēsu novada attīstības dokumentus.

NAP 2027 ir vērsts uz Latvija2030 ietvertās vīzijas sasniegšanu, kas paredz:

- 2030. gadā Latvija būs plaukstoša aktīvu un atbildīgu pilsoņu valsts. Ikviens varēs justies drošs un piederīgs Latvijai, šeit katrs varēs īstenot savus mērķus. Nācijas stiprums sakņosies mantotajās, iepazītajās un jaunradītajās kultūras un garīgajās vērtībās, latviešu valodas bagātībā un citu valodu zināšanās. Tas vienos sabiedrību jaunu, daudzveidīgu un

neatkārtojamo vērtību radīšanai ekonomikā, zinātnē un kultūrā, kuras novērtēs, pazīs un cienīs arī ārpus Latvijas;

- Rīga būs nozīmīgs kultūras, tūrisma un biznesa centrs Eiropā. Pilsētu un lauku partnerība nodrošinās augstu dzīves kvalitāti visā Latvijas teritorijā;
- Latvija – mūsu mājas: zaļa un sakopta, radoša un ērti sasniedzama vieta pasaules telpā, par kuras ilgtspējīgu attīstību mēs esam atbildīgi nākamo paaudžu priekšā.
- NAP 2027 ir vērsts uz ANO Ilgtspējīgas attīstības mērķu 2030. gadam sasniegšanu.
- Plānu īsteno galvenokārt ar publiskiem resursiem, to atbalsta arī privātais un pašvaldību finansējums, kā arī ārvalstu finanšu palīdzība. Arī Eiropas Savienības fondu resursi ir ieguldījums Latvijas iedzīvotāju nākotnē, atbalstot un līdzfinansējot Nacionālā attīstības plāna (mērķu) īstenošanu.

NAP 2027 vīzija iezīmē fundamentālās pārmaiņas un izaugsmi četros virzienos:

- Vienlīdzīgas tiesības aptver Latvijas iedzīvotāju pamata tiesību īstenošanu caur valsts sniegtajiem pakalpojumiem.
- Dzīves kvalitāte raksturo vispārējo labklājības un ikviena Latvijas iedzīvotāja iespēju pieaugumu.
- Zināšanu sabiedrība ir kopējs virziens pārmaiņām izglītībā un zinātnē, pilsoniskajā apziņā, mediju telpā un tautsaimniecībā.
- Atbildīga Latvija ir atbilde klimata un demogrāfisko tendenču apdraudējumam šodien un tālākā nākotnē.

Saskaņā ar Latvijas lauksaimniecības sektora attīstības ilgtermiņa prognozēm 2050. gadam Latvija var paplašināt lauksaimniecības preču ražošanu, jo ir iespēja:

- palielināt zemes izmantošanas efektivitāti, iegūstot lielāku pievienoto vērtību no 1 ha lauksaimniecības zemes, piemēram, veicinot tādu kultūraugu plašāku ražošanu, kuriem ir lielāka pievienotā vērtība uz 1 ha;
- iesaistīt ražošanā ap 400 tūkst. ha šobrīd neizmantotās LIZ;
- iegūt lielāku pievienoto vērtību, efektīvāk izmantojot zālāju platību, kas patlaban tiek uzturēta labā lauksaimnieciskā stāvoklī, bet netiek izmantota augstas kvalitātes dabiskas produkcijas ražošanā (piemēram, attīstot ekstensīvās lauksaimniecības produktu ražošanu, biškopības nozari).

NAP 2027 vadmotīvs ir “Paradumu maiņa – ceļš uz attīstību!”

Vides politikas pamatnostādnes 2021.-2027. gadam (VPP 2027)

Vides aizsardzības nozares vidēja termiņa politikas plānošanas dokuments, izstrādāts atbilstoši NAP 2027 noteiktajām prioritātēm un Eiropas Zaļā kursa stratēģiskiem mērķiem. Vides politikas mērķi ir pakārtoti Latvija 2030.

VPP 2027 konstatēts, ka galvenie slodžu avoti attiecībā uz klimata pārmaiņām ir enerģētika, transports un lauksaimniecība.

VPP 2027 mērķi atbilst NAP2027 vadmotīviem un stratēģiskiem mērķiem un Eiropas Zaļā kursa prioritātēm. Tie ir:

- virzīties uz klimatneitralitāti un klimatnoturīgumu;
- veicināt ilgtspējīgu resursu izmantošanu un pāreju uz aprites ekonomiku;
- saglabāt un atjaunot ekosistēmas un bioloģisko daudzveidību;
- samazināt piesārņojumu.

Politikas dokumentā uzskaitīti pasākumi un rezultatīvie rādītāji minēto mērķu sasniegšanai. VPP 2027 iekļauta arī vides monitoringa programma.

Latvijas Enerģētikas ilgtermiņa stratēģija 2030 – konkurētspējīga enerģētika sabiedrībai

Stratēģija nosaka rīcību līdz 2030. gadam, kas ietver noteiktus konkrētus enerģētikas un tās apakšnozaru attīstības pasākumus, lielos enerģētikas infrastruktūras projektus un valsts mērķus palielināt energoresursu un enerģijas pašnodrošinājumu. Tā veicina sabalansētu, efektīvu, ekonomiski, tautsaimnieciski, sociāli, ekoloģiski pamatotu tālāko attīstību, lai realizētu enerģijas pietiekamību un pieejamību. Viens no stratēģijas darbības virzieniem ir palielināt atjaunojamo energoresursu īpatsvaru.

Latvijas pielāgošanās klimata pārmaiņām plāns laika posmam līdz 2030. gadam

Plānā ir apskatītas līdz šim Latvijā novērotās klimata pārmaiņas un noteikti pielāgošanās risinājumi dažādiem ar tām saistītiem riskiem un iespējām. Pasākumi ir balstīti uz pētījumiem par risku un ievainojamības novērtēšanu un pielāgošanās pasākumu identificēšanu sešās jomās: ainavu plānošana un tūrisms, bioloģiskā daudzveidība un ekosistēmu pakalpojumi, civilā aizsardzība un katastrofu pārvaldīšana, būvniecība un infrastruktūras plānošana, veselība un labklājība, lauksaimniecība un mežsaimniecība, kas tika izstrādāti Eiropas Ekonomikas zonas (EEZ) finanšu instrumenta 2009.-2014. gada programmas "Nacionālā klimata politika" iepriekš noteiktā projekta "Priekšlikuma izstrāde Nacionālajai klimata pārmaiņu pielāgošanās stratēģijai, identificējot zinātniskos datus un pasākumus pielāgošanās klimata pārmaiņu nodrošināšanai, kā arī veicot ietekmju un izmaksu novērtējumu" ietvaros. Izvēlētās nozares aptver visus klimata pārmaiņām visvairāk pakļautos, visjūtīgākos sektorus.

Latvijas nacionālais enerģētikas un klimata plāns 2021.-2030. gadam (NEKP 2030)

NEKP 2030 ir ietvardokuments ilgtermiņa plānošanai, kas nosaka galvenos rīcības virzienus ekonomikas un sabiedrības pieejas maiņai. Būtisks plāna īstenošanas rezultāts ir enerģētiskās drošības uzlabošana un tuvošanās enerģētiskai neatkarībai.

Plāna mērķu sasniegšanai noteikti šādi rīcības virzieni:

1. Ēku energoefektivitātes uzlabošana;
2. Energoefektivitātes uzlabošana un AER tehnoloģiju izmantošanas veicināšana siltumapgādē un aukstumapgādē un rūpniecībā;
3. Ne-emisiju tehnoloģiju izmantošanas veicināšana elektroenerģijās ražošanā;
4. Ekonomiski pamatotas enerģijas pašražošanas un pašpatēriņa veicināšana;
5. Energoefektivitātes uzlabošana, alternatīvo degvielu un AER tehnoloģiju izmantošanas veicināšana transportā;
6. Enerģētiskā drošība, enerģētiskās atkarības mazināšana, pilnīga enerģijas tirgu integrācija un infrastruktūras modernizācija;
7. Atkritumu un notekūdeņu apsaimniekošanas efektivitātes uzlabošana un SEG emisiju samazināšana
8. Resursu efektīva izmantošana un SEG emisiju samazināšana lauksaimniecībā;
9. Ilgtspējīga resursu izmantošana un SEG emisiju samazināšana un CO2 piesaistes palielināšana zemes izmantošanas, zemes izmantošanas maiņas un mežsaimniecības sektorā;
10. Fluorēto siltumnīcefekta gāzu (F-gāzu) izmantošanas samazināšanas veicināšana;
11. Nodokļu sistēmas “zaļināšana” un draudzīguma pievilcīguma energoefektivitātei un AER tehnoloģijām uzlabošana;
12. Sabiedrības informēšana, izglītošana un izpratnes veicināšana.

Upju baseinu apgabalu apsaimniekošanas un plūdu risku pārvaldības plāni (UBAP)

Saskaņā ar Ūdens apsaimniekošanas likumu, kurā ir pārņemtas Ūdeņu direktīvas prasības, Latvijā izdalīti četri – Daugavas, Lielupes, Gaujas un Ventas – upju baseinu apgabali. Katram no tiem ir jāizstrādā savs apsaimniekošanas plāns.

2022. gadā ir apstiprināti Upju baseinu apgabalu apsaimniekošanas un Plūdu risku pārvaldības plāni 2022.-2027. gadam. Katra upes baseina otrā cikla Plūdu riska pārvaldības plāns ir izstrādāts integrēti ar trešā cikla Upes baseina apgabala apsaimniekošanas plānu un apvienots ar to vienā dokumentā, tātad kopā ir četri, nevis astoņi plāni.

Atjaunotajos plānos izvirzītie mērķi – sasniegt labu ūdeņu stāvokli un samazināt ar plūdiem saistītu nelabvēlīgu ietekmi uz cilvēku veselību, vidi, kultūras mantojumu un saimniecisko darbību – atbilst Latvijas vidēja termiņa vides politikas pamatnostādnēm un principiem.

ES ūdens politika ir cieši saistīta ar Kopīgo lauksaimniecības politiku, Kopīgo Zivsaimniecības politiku, ES transporta politiku, enerģētikas un klimata pārmaiņu politiku. Identificētie ūdens lietošanas veidi, kas rada slodzi ūdens resursiem, ir barības vielu (pārsvarā slāpekļa un fosfora) novadīšana ūdenstilpēs un ūdenstecēs caur meliorācijas sistēmām, kas veicina ūdenstilpju eitrofikāciju, augu aizsardzības līdzekļu lietošana, kas veicina nevēlamu ķīmisko savienojumu akumulāciju ūdenstilpēs, tāpat tā ir barības vielu noplūde ūdenstilpnēs no kūtsmēslu krātuvēm, kas līdzīgi kā ietekme no barības vielu noplūdes no lauksaimniecības zemēm, veicina eitrofikāciju. Plānos prognozēts, ka kopumā lauksaimniecības radīto slodzi ietekme visos UBA mēreni pieaugs. Lauksaimniecībā pieaugošo ietekmi no segto platību apjoma un mēslošanas līdzekļu pielietojuma pieauguma daļēji kompensēs dzīvnieku kopējā skaita samazinājums, kā arī bioloģiski apsaimniekoto platību pieaugums.

Transporta attīstības pamatnostādnes 2021.-2027. gadam

Izsludinātas Valsts sekretāru sanāksmē 04.03.2021.; mērķis – ilgtspējīga cilvēka mobilitātes vajadzību apmierināšana, vienlaikus sniedzot ieguldījumu valsts ekonomiskajā izaugsmē. Politikas plānošanas dokumentā noteikts, ka tiks samazinātas SEG emisijas transportā un uzlabota vides kvalitāte.

Nacionālās industriālās politikas pamatnostādnes 2021.-2027. gadam

Nosaka: “*Tautsaimniecības virzība uz klimatneitralitāti, vienlaikus kāpinot labklājības līmeni, ir izaicinājums, kura pārvarēšanai izšķiroša loma būs Latvijas iedzīvotāju un visu ekonomiski aktīvo cilvēku spējai aprobēt mūsdienīgus tehnoloģiju risinājumus, kas saistīti ar darba ražīguma celšanu visās industrijās. (..) Pētniecība un inovācija Viedās enerģētikas un mobilitātes jomā aptver enerģētikas, būvniecības, rūpniecības un transporta jomas un sniedz pienesumu gan klimatneitralitātes mērķu sasniegšanā, gan aprites ekonomikas attīstībā. (..) Jaunas, efektīvas, lietotājcentrētas tehnoloģijas un pakalpojumi, jo īpaši enerģētikas, transporta un IKT jomā ir pamatnosacījums ilgtspējīgu saimniecisko aktivitāšu, kā arī urbāno teritoriju attīstībai. IKT un digitālās tehnoloģijas ir līdzeklis, ar kura palīdzību pilsētu funkcionalitāti padarīt efektīvāku, vieglāk pieejamu un lietojamu, vienlaikus pārejot uz oglekļa mazietilpīgu ekonomiku un pielāgojoties klimata pārmaiņu radītajiem izaicinājumiem. (..) Lai sasniegtu šo mērķi, ir paredzēts sekmēt ieguldījumus inovācijās – pētniecībā un attīstībā un inovācijās, kas ir vērsta uz klimata izaicinājumu risināšanu, tai skaitā Viedās enerģētikas un mobilitātes jomā, līdz 2030.gadam Latvijā sasniedzot kopējos ieguldījumus pētniecībā un attīstībā vairāk nekā 2% no IKP. Lai sasniegtu šo mērķi, ir paredzēts līdz 2030.gadam Latvijā palielināt kopējos ieguldījumus pētniecībā un attīstībā līdz 1,5% no IKP, no kuriem vismaz trešo daļu paredzēts novirzīt P&I klimata izaicinājumu risināšanai, tai skaitā Viedās enerģētikas un mobilitātes jomā.”*

2.4. Vērtējamo plānošanas dokumentu saistība ar Eiropas Savienības plānošanas dokumentiem

Stratēģija „Eiropa 2030”

Eiropa 2030 ir ES izaugsmes stratēģija, kas izvirza mērķus, kuri līdz 2030. gadam ir jāsasniež nodarbinātībā, inovācijā, izglītībā, sociālajā integrācijā un enerģētikā (ieskaitot klimata pārmaiņu samazināšanu). Viens no Eiropa 2030 pamatmērķiem iekļauj sevī SEG emisiju samazinājumu par 55% salīdzinājumā ar 1990. gadu virzībā uz tālāko mērķi kļūt oglekļa neitrālai 2050. gadā. Šo mērķu sasniegšanā līdztekus enerģētikas sektoram būtiska loma ir arī lauksaimnieciskās prakses uzlabošanai.

ES Bioloģiskās daudzveidības stratēģija 2021.-2030. gadam

ES biodaudzveidības stratēģija līdz 2030. gadam ir visaptverošs, vērīgs un ilgtermiņa plāns dabas aizsardzībai un ekosistēmu degradācijas apturēšanai. Stratēģijas mērķis ir līdz 2030. gadam panākt, ka sāk atjaunoties Eiropas bioloģiskā daudzveidība, un tajā ir ietvertas konkrētas darbības un saistības. Tas ir priekšlikums par ES ieguldījumu gaidāmajās starptautiskajās sarunās par globālo bioloģiskās daudzveidības ietvaru laikposmam pēc 2020. gada. Priekšlikums ir Eiropas zaļā kursa būtisks elements, un tas arī atbalstīs zaļo atveseļošanu pēc Covid-19 pandēmijas. Tā kā lauksaimniecības un mežsaimniecības nozares var negatīvi ietekmēt bioloģisko daudzveidību, pasākumu plānošanas laikā ir jāņem vērā arī bioloģiskās daudzveidības stratēģijas mērķi.

Eiropas Komisijas sešas prioritātes 2019.-2024. gadam

Klimata pārmaiņas un vides degradācija ir eksistenciāls drauds Eiropai un pasaulei. Lai risinātu šīs problēmas, Eiropas zaļais kurss ES pārveidos par modernu, resursu ziņā efektīvu un konkurētspējīgu ekonomiku, kurā:

- līdz 2050. gadam pielikts punkts siltumnīcefekta gāzu neto emisijām,
- ekonomikas izaugsme ir atsaistīta no resursu izmantošanas,
- novārtā nav atstāts neviens cilvēks un neviens reģions.

Eiropas zaļais kurss ir arī risinājums, kā novērst Covid-19 pandēmijas sekas. Eiropas zaļo kursu finansēs no ES budžeta septiņiem gadiem, kā arī piešķirot vienu trešdaļu no 1,8 triljoniem eiro lielajām investīcijām atveseļošanas plānā *Next Generation EU*.

Zaļā kursa pamatā ir stratēģija “no lauka līdz galdam” (*Farm 2 Fork*), kuras mērķis ir padarīt pārtikas sistēmas godīgas, veselīgas un videi draudzīgas. Pārtikas sistēmas nevar būt izturīgas pret tādām krīzēm kā Covid-19 pandēmija, ja tās nav ilgtspējīgas.

Pārtikas sistēmas rada gandrīz trešdaļu globālo SEG emisiju, patērē daudz dabas resursu, samazina bioloģisko daudzveidību un kaitē veselībai (gan nepietiekama, gan pārmērīga uztura dēļ), un nesniedz taisnīgu ekonomisko atdevi un iztiku visiem dalībniekiem, īpaši – primārajiem ražotājiem. Pārtikas sistēmu virzīšana pa ilgtspējīgu ceļu sniedz arī jaunas iespējas uzņēmējiem pārtikas vērtību ķēdē. Jaunās tehnoloģijas un zinātniskie atklājumi kopā ar pieaugošo sabiedrības informētību un pieprasījumu pēc ilgtspējīgas pārtikas dos labumu visām ieinteresētajām personām.

Atbilstoši ASV Lauksaimniecības departamenta pētījumam (*Economic and Food Security Impacts of Agricultural Input Reduction Under the European Union Green Deal's Farm to Fork and Biodiversity Strategies, 2020*) tas prasīs ES lauksaimnieciskās produkcijas apjoma samazināšanos par ~12% un vidējo pārtikas izmaksu pieaugumu par 153 USD uz iedzīvotāju 2030. gadā.

Ramsāres konvencija „Par starptautiskas nozīmes mitrājiem, īpaši kā ūdensputnu dzīves vidi”

Konvencija ir pieņemta 1971. gada 2. februārī (stājās spēkā 1975. gadā) un tās mērķis ir nodrošināt visa veida mitrāju aizsardzību un saprātīgu izmantošanu, atzīstot, ka mitrāji kā ekosistēmas ir ļoti nozīmīgi bioloģiskās daudzveidības aizsardzībā, kā arī cilvēku labklājības nodrošināšanā. Konvencijas 2. pants nosaka, ka katrai līgumslēdzēja pusei jānosaka attiecīgi mitrāji savā teritorijā, lai tos ietvertu "Starptautiskas nozīmes mitrāju sarakstā" (saukti Ramsāres vietas). Latvija ir noteikusi 6 Ramsāres vietas ar kopējo platību 148 145 ha: Kaņiera un Engures ezers, Teiču un Pelečāres purvs, Lubānas un Papes mitrāju komplekss un Ziemeļu purvi. Neviens no tiem neatrodas Cēsu novada teritorijā.

UNESCO konvencija par pasaules kultūras un dabas mantojuma saglabāšanu

Konvencija ir pieņemta 1972. gadā, un tās mērķis ir veicināt kultūras un dabas mantojuma saglabāšanu. Konvencija definē „dabas mantojumu”, kā:

- dabas pieminekļus, kas radušies no fizikāliem vai bioloģiskiem veidojumiem vai šādu veidojumu grupām, kam ir īpašas nozīmes universāla vērtība no estētikas vai zinātnes viedokļa;
- ģeoloģiskus vai fizioģeogrāfiskus veidojumus un stingri noteiktas zonas, kas ir kādas apdraudētas dzīvnieku vai augu sugas dzīves vieta, kam ir īpašas nozīmes universāla vērtība no zinātnes vai saglabāšanas viedokļa;
- ievērojamas dabas vietas vai ierobežotas dabas teritorijas, kam ir īpašas nozīmes universāla vērtība no zinātnes, saglabāšanas vai dabas skaistuma viedokļa.

Dalībvalstīm ir jānodrošina kultūras un dabas mantojuma identifikācija, aizsardzība, konservācija, popularizācija un nodošana nākamajām paaudzēm, cita starpā, īstenojot

atbilstošu politiku un veicot atbilstošus juridiskus, zinātniskus, tehniskus, administratīvus un finanšu pasākumus, lai atklātu, aizsargātu, konservētu, popularizētu un atjaunotu šo mantojumu.

Bernes konvencija par Eiropas dzīvās dabas un dabisko dzīvotņu saglabāšanu

Konvencija pieņemta 1979. gadā. Saskaņā ar konvencijas prasībām, kas ir pārņemtas Latvijas likumdošanā, valstis uzņemas nodrošināt pasākumus savvaļas floras un faunas populāciju uzturēšanai tādā līmenī vai piemēros tās līmenim, kurš atbilst ekoloģiskajām, zinātniskajām un kultūras prasībām, tai pašā laikā ņemot vērā ekonomiskās un rekreācijas prasības un vietējā mērogā apdraudētu pasugu, varietāšu un formu vajadzības. Konvencijā minēts, ka katra dalībvalsts uzņemas pievērst uzmanību savvaļas floras un faunas saglabāšanai savas plānošanas un attīstības politikā un pasākumos pret piesārņošanu.

Bonnas konvencija par migrējošo savvaļas dzīvnieku aizsardzību

Bonnas konvencija ir pieņemta 1979. gadā un tās mērķis ir nodrošināt migrējošo sugu saglabāšanu un aizsardzību, nodrošinot šim mērķim piemērojamo pasākumu saskaņošanu starp areāla valstīm un, kur tas iespējams un ir mērķtiecīgi, sevišķu uzmanību veltot tām migrējošām sugām, kuru aizsardzības statuss ir nelabvēlīgs, kā arī individuālā kārtā vai sadarbībā veicot atbilstošus pasākumus, kas nepieciešami šādu sugu vai to dzīves vides saglabāšanai.

Riodežaneiro konvencija par bioloģisko daudzveidību

Konvencija ir pieņemta 1992. gadā. Šīs konvencijas uzdevumi, kas veicami saskaņā ar tajā ietvertajiem atbilstošajiem nosacījumiem, ir bioloģiskās daudzveidības saglabāšana, dzīvās dabas ilgtspējīga izmantošana un godīga un līdztiesīga ģenētisko resursu patērēšanā iegūto labumu sadale, ietverot gan pienācīgu pieeju ģenētiskajiem resursiem, gan atbilstošu tehnoloģiju nodošanu, ņemot vērā visas tiesības uz šiem resursiem un tehnoloģijām, gan pienācīgu finansēšanu. Izstrādājot valsts programmas, plānus un citus politikas dokumentus, ir jāievēro konvencijā iekļautās prasības attiecībā uz bioloģiskās daudzveidības saglabāšanu.

Uz konvencijas pamata ir pieņemts Kartahenas protokols par bioloģisko drošību, kas attiecas uz visu tādu dzīvo modificēto organismu, kuri varētu radīt nevēlamu ietekmi uz bioloģiskās daudzveidības saglabāšanu un ilglaicīgu izmantošanu, pārrobežu pārvietošanu, tranzītu, apstrādi un izmantošanu, ņemot vērā arī risku cilvēku veselībai.

Apvienoto Nāciju Organizācijas Vispārējā konvencija par klimata pārmaiņām

Konvencijas (pieņemta 1992. gadā) un Kioto protokola (pieņemts 1997. gadā) mērķis ir samazināt siltumnīcas efektu izraisošo gāzu, kuru dēļ notiek globālā sasilšana, emisijas.

Ņemot vērā Latvijas dalību ES un ANO, Latvijas klimata politikas mērķi ir saistīti ar ES klimata politikas mērķiem, kā arī ar starptautisko klimata politiku – Konvenciju, tās Kioto protokolu un Parīzes nolīgumu. ES ietvaros ir noteikts kopējs ES SEG emisiju samazināšanas mērķis, un tas ir sadalīts divās daļās – ETS iekļautās darbības un ETS neiekļautās darbības (ne-ETS). ES noteiktie kopīgie mērķi periodam no 2021.gada līdz 2030.gadam:

- ETS operatoriem kopīgi visā ES ir jāsamazina SEG emisiju apjoms par 43 % periodā (salīdzinot ar šo ETS operatoru SEG emisiju apjomu 2005. gadā).
- kopējais ES ne-ETS SEG emisiju apjoms ir jāsamazina par 30 % periodā (salīdzinot ar šo ne-ETS darbību SEG emisiju apjomu 2005. gadā).

Lai panāktu šo mērķa sasniegšanu, protokolā ir piedāvāti vairāki līdzekļi, kā, piemēram – valstu emisiju samazināšanas politikas stiprināšana vai īstenošana (enerģijas efektivitātes palielināšana, ilgtspējīgu lauksaimniecības veidu veicināšana, atjaunojamo enerģijas avotu attīstība utt.). Savukārt Parīzes nolīgumā noteikts, ka *“Pusēm vajadzētu rīkoties tā, lai pienācīgā kārtā saglabātu un pilnveidotu (...) siltumnīcefekta gāzu piesaistītājsistēmas un krātuves, tostarp mežus”*.

Konvencija par robežšķērsojošo gaisa piesārņošanu lielos attālumos

Konvencija pieņemta 1979. gadā, un tās galvenais mērķis ir ierobežot, samazināt un novērst robežšķērsojošo gaisa piesārņošanu. Pēc konvencijas stāšanās spēkā tika pieņemti 8 protokoli, kuru prasību ievērošanai jānodrošina gaisa piesārņojuma monitorings, emisiju aprēķini, piesārņojuma novēršanas pasākumi u.c. Latvija ir parakstījusi pusi no protokoliem, to skaitā protokolu *“Par noturīgajiem organiskajiem piesārņotājiem”* (protokols attiecas uz 16 īpaši bīstamām vielām un vielu grupām – 11 pesticīdiem, diviem ķīmiskiem produktiem, kurus izmanto rūpniecībā un termisko procesu blakusproduktiem) un protokolu *“Par paskābināšanas, eitrofikācijas un piezemes ozona līmeņa samazināšanu”*.

Konvencija par noturīgajiem organiskajiem piesārņotājiem

Konvencija ir pieņemta 2001. gadā un tā nosaka pasākumus, kas jāveic, lai kontrolētu noturīgo organisko piesārņotāju ražošanu, importu, eksportu, apglabāšanu un izmantošanu. Valdībām jāveicina labākās pieejamās tehnoloģijas un prakses, lai aizstātu esošos noturīgos organiskos piesārņotājus un nepieļautu jaunu izstrādi.

Kontroles pasākumi attiecas uz 12 vielām: 8 pesticīdi, 2 vielas, ko izmanto rūpniecībā un 2 blakusprodukti, kas rodas sadedzināšanas un rūpniecības procesos.

ANO konvencija par cīņu pret pārtuksnešošanu / zemes degradāciju valstīs, kurās novērojami ievērojami sausuma periodi un/vai pārtuksnešanās, jo īpaši Āfrikā

Konvencija tika pieņemta 1994. gadā Parīzē. Konvencija attiecībā uz Eiropas valstīm nozīmē cīņu pret auglīgas augsnes iznīkošanu, nosakot tās izmantošanu citiem mērķiem, tādiem kā lauksaimniecība vai vides aizsardzība, kā arī novēršot augsnes auglības zudumu vai pat tās degradāciju. 200. gadā tika pieņemta V konvencijas pielikums, kurš attiecas uz Viduseiropas un Austrumeiropas valstīm (t.sk. Latviju) un nosaka šim reģionam raksturīgās problēmas, kā ievērojama lauksaimnieciskās ražošanas samazināšanās, zemes auglības pazemināšanās, vēja un ūdens erozijas pastiprināšanās, kā arī dažāda veida augsnes degradācija. Papildus pielikumā noteikts, ka dalībvalstīm jāizstrādā nacionālās rīcības programmas augsnes degradācijas samazināšanai.

ANO EEK konvencija par pieeju informācijai, sabiedrības dalību lēmumu pieņemšanā un iespēju griezties tiesu iestādēs saistībā ar vides jautājumiem (Orhūsas konvencija)

Orhūsas konvencija ir pieņemta 1998. gadā ar mērķi aizsargāt ikvienas personas tiesības dzīvot vidē, kas atbilstu personas veselības stāvoklim un labklājībai, tādēļ katrai valstij, kas parakstījusi konvenciju, saskaņā ar šīs konvencijas noteikumiem ir jāgarantē tiesības piekļūt informācijai, sabiedrības dalība lēmumu pieņemšanā un iespēja griezties tiesu iestādēs saistībā ar vides jautājumiem. Latvijā šī prasība ir iekļauta Satversmē, kuras 115.pants nosaka, ka valsts aizsargā ikviena tiesības dzīvot labvēlīgā vidē, sniedzot ziņas par vides stāvokli un rūpējoties par tās saglabāšanu un uzlabošanu. Sabiedrības līdzdalība vides jautājumos ir ietverta arī vairumā normatīvo aktu, tajā skaitā MK noteikumos Nr.737 „Attīstības plānošanas dokumentu izstrādes un ietekmes izvērtēšanas noteikumi” (pieņemti 02.12.2014.).

Eiropas ainavu konvencija

Eiropas ainavu konvencija (Latvijā pieņemta ar likumu „Par Eiropas ainavu konvenciju” 2007. gada 29. martā) definē ainavu šādi: „ainava” nozīmē teritoriju tādā nozīmē, kā to uztver cilvēki, un kas ir izveidojusies dabas un/vai cilvēku darbības un mijiedarbības rezultātā.

Konvencijā ir norādīts, ka ainava ir Eiropas dabas un kultūras mantojuma pamatkomponents, iedzīvotāju dzīves kvalitātes svarīga sastāvdaļa un saimnieciskajai darbībai labvēlīgs resurss, kas var dot ieguldījumu darba vietu radīšanā. Tomēr

ainavas kvalitāte pārsvarā ir subjektīva, un par objektīvu kaitējumu ainavai kā dabas un kultūras mantojumam var runāt tikai tādos gadījumos, ja kādai ainavai piešķirts aizsardzības statuss sakarā ar kādu tās konkrētu dabisku vai kultūrvēsturisku vērtību, kas ir reti sastopama vai, gluži otrādi, tipiska un konkrētajai kultūrai izšķiroši nozīmīga, un kuras izmaiņa noplicinātu ainavu daudzveidību vai kaitētu šai kultūrai.

Eiropas lauku attīstības politika

2018. gada 1. jūnijā Eiropas Komisija iesniedza likumdošanas priekšlikumus par kopējo lauksaimniecības politiku (KLP) laika posmam no 2021. līdz 27. gadam. Tā kā pašlaik notiek sarunas starp Eiropas Parlamentu un ES Padomi, ierosinātās KLP reformas sākuma datums ir pārcelts uz 2023. gada 1. janvāri. Būtiskas izmaiņas prioritātēs no 2023. gada nav prognozējamas, jo vairāk tāpēc, ka līdzšinējie mērķi nav pilnībā sasniegti, kas arī ir iemesls iepriekš minētajiem pārejas noteikumiem līdz 2022. gadam.

HELCOM Baltijas jūras rīcības plāns

Vispārīgais HELCOM mērķis ir panākt, lai Baltijas jūru neskartu eitrofikācijas problēma. Paaugstinātas slāpekļa un fosfora slodzes, ko rada sauszemes avoti, kas atrodas dalībvalstu sateces baseinā un ārpus tā, ir galvenais Baltijas jūras eitrofikācijas cēlonis. Plāns nosaka, par cik Latvijai ir jāsamazina N un P daudzumi. Plānā noteikts, ka pilsētas teritorijā kanalizācijas sistēma un notekūdeņu attīrīšanas iekārtas jāuzskata par vienu vienību, risinot piesārņojuma slodzes jautājumu, jāpilnveido kanalizācijas sistēmas un jāvērs uzmanība uz to, ka komunālie notekūdeņi ir būtisks jūras vides piesārņojuma avots.

3. Stratēģiskā ietekmes uz vidi novērtējuma (SIVN) mērķis, pamatprincipi un metodes

Saskaņā ar likumu „Par ietekmes uz vidi novērtējumu” (1998, ar vēlākiem grozījumiem), plānošanas dokumentiem, kuru īstenošana var būtiski ietekmēt cilvēku veselību un vidi, veic stratēģisko ietekmes uz vidi novērtējumu. Atbilstoši MK 23.03.2004. noteikumiem Nr.157 „Kārtība, kādā veicams ietekmes uz vidi stratēģiskais novērtējums”:

“2. (..) stratēģiskais novērtējums ir nepieciešams šādu veidu plānošanas dokumentiem:

2.2. reģionāla vai vietēja līmeņa plānošanas dokumentiem (turpmāk – reģionālais plānošanas dokuments):

2.2.1. valstspilsētu teritorijas plānojumiem”.

Šā stratēģiskā ietekmes uz vidi novērtējuma mērķis ir iegūt informāciju par plānošanas dokumentu īstenošanas sagaidāmajām ietekmēm uz vidi, lai varētu salīdzināt savā starpā alternatīvas un novērtēt, vai un kādus priekšnoteikumus nelabvēlīgām ietekmēm uz vidi rada katras alternatīvas (atbilstošās plānotās attīstības) īstenošana, vai šādu ietekmju intensitāte varētu būt nepieļaujama (normatīvajos aktos noteiktās robežvērtības pārsniegšana), kura no alternatīvām ir ieteicamāka no vides viedokļa un kādi ir nepieciešamie pasākumi iespējamo nelabvēlīgo ietekmju uz vidi novēršanai vai mazināšanai.

Stratēģiskais ietekmes uz vidi novērtējums lielos vilcienos sastāv no trim etapiem:

- 1) ietekmju identificēšana,
- 2) ietekmju kvalitatīvs novērtējums ar mērķi noteikt visbūtiskākās,
- 3) kvalitatīva un/vai kvantitatīva ietekmju analīze un alternatīvu salīdzinājums.

3.1. Vispārējā pieeja un metodes

Stratēģiskais ietekmes uz vidi novērtējums (SIVN) ir process, kura mērķis ir uzlabot plānošanas dokumenta kvalitāti, vērtējot šā dokumenta īstenošanas iespējamo ietekmi uz vidi un laicīgi novēršot vai mazinot tā īstenošanas negatīvās ietekmes. SIVN process ir vērsts uz to, lai izvērtētu, kādas būtiskas tiešas vai netiešas pārmaiņas vidē var rasties politikas plānošanas dokumenta īstenošanas rezultātā un kā tās ietekmēs dabas kapitālu – resursus un pakalpojumus. SIVN ir veicams plānu un programmu sagatavošanas posmā, tā nepieciešamību un procesu nosaka starptautiskā un nacionālā likumdošana.

SIVN procedūras laikā tiek sagatavots Vides pārskats, kurā tiek iekļauta informācija par plānošanas dokumentu, tā mērķiem, saistību ar citiem plānošanas dokumentiem, tiek aprakstīta vides pārskata sagatavošanas procedūra un novērtējuma veikšanai lietoto galveno pamatprincipu un metožu apraksts. Vides pārskatā tiek analizēts vides stāvoklis teritorijās, kuras saistītas ar plānošanas dokumentu.

SIVN uzdevums ir novērtēt vides apstākļus un sniegt informāciju lēmumu pieņēmējiem, kā arī informēt plašāku sabiedrību par sagaidāmo ietekmi uz vidi plānošanas dokumenta ieviešanas gadījumā.

Vispārējo pieeju SIVN nosaka procedūru reglamentējošie normatīvie akti: likums „Par ietekmes uz vidi novērtējumu” (pieņemts 14.10.2008., ar grozījumiem, kas stājušies spēkā līdz 01.01.2015.) un uz likuma pamata izdotie Ministru kabineta 2004. gada 23. marta noteikumi Nr.157 *“Kārtība, kādā veicams ietekmes uz vidi stratēģiskais novērtējums”* (ar grozījumiem līdz 18.11.2009.). Ar šiem normatīvajiem aktiem Latvijā ir pārņemta Eiropas Parlamenta un Padomes Direktīva 2001/42/EK *„Par noteiktu plānu un programmu ietekmes uz vidi novērtējumu”*.

Plānošanas dokumenti novērtējuma procedūrā tiek vērtēti stratēģiskā līmenī, SIVN uzdevums nav sīki izvērtēt atsevišķu plānoto pasākumu plānotos nosacījumus konkrētu projektu īstenošanas specifiskajos apstākļos, kas pietiekamā detalizācijā nav definēti, un daudzas lietas saistībā ar ietekmi uz vidi tiek/tiks vērtētas, saskaņojot projektus jau projektēšanas un ieviešanas gaitā.

3.1. SIVN procedūras pamatprincipi

Integrācija – vides aspekti ir pilnībā jāintegrē plānošanas dokumentā, tādēļ, lai izvairītos no konceptuālām kļūdām, tie ir jāņem vērā plānošanas sākumstadijā, tādējādi SIVN palīdz veikt piedāvāto rīcības virzienu analīzi un identificēt tās rīcības, kurām no vides viedokļa nepieciešama papildus izpēte par to ietekmi.

Piesardzības princips – pieņemot lēmumus, nepieciešams izmantot piesardzības principu, pat ja plānotās darbības tieša negatīva ietekme nav pierādīta, jo ekosistēmu nestspēju jeb ietilpību un sakarību starp slodzēm un dabas kapitālu nav iespējams precīzi noteikt.

Ilgtspējas princips – ilgtspējīga attīstība cita starpā ir definēta arī kā viens no trim ES stratēģijas „Eiropa 2020” mērķiem. Principa ievērošana paredz tagadnes vajadzību papildīšanu, nodrošinot nākamajām paaudzēm kvalitatīvu vidi, līdzsvarotu ekonomisko attīstību, racionālu dabas, cilvēku un materiālo resursu izmantošanu, dabas un kultūras mantojuma attīstību un saglabāšanu.

Alternatīvu izvērtēšana – nepieciešams izvērtēt, kā plānošanas dokumentā paredzētās attīstības iespējamās alternatīvas ietekmēs vides resursus un to kvalitāti.

Pārskatāmība – SIVN ir atvērts un pārskatāms lēmumu pieņemšanas process, kas paredz interešu grupu un nevalstisko organizāciju iesaisti, balstās uz precīzi definētas metodoloģijas un lēmumu pieņemšanas mehānisma un sniedz pamatojumu novērtējumā iekļautajiem apgalvojumiem. SIVN pārskatāmību nodrošina arī Vides pārskata sabiedriskā apspriešana un tās rezultātu publiskošana.

Stratēģiskā ietekmes uz vidi novērtējuma process kontekstā ar plānošanas dokumenta izstrādi ir atainots 1. attēlā.

Šajā SIVN tika izmantota metodika, kas balstīta uz atbilstības izvērtējuma vides aizsardzības un ilgtspējīgas attīstības principiem, mērķu un uzdevumu un kvalitatīvu ietekmju novērtējuma.

Vides pārskata sagatavošanā var izdalīt šādus būtiskākos etapus:

- *Plānošanas dokumentu sasaiste ar citiem plānošanas dokumentiem un atbilstība likumdošanas prasībām*

Īstenojot plānošanas dokumentus, ir svarīgi, lai tiktu ievērotas arī citos plānošanas dokumentos izvirzītās prioritātes un plānotie pasākumi, tādējādi nodrošinot nepieciešamo sinerģiju. Plānotajām aktivitātēm jāatbilst normatīvajos aktos noteiktajām prasībām.

- *Pašreizējās situācijas novērtējums un „nulle” scenārijs*

SIVN vajadzībām plānošanas dokumentu īstenošanas ietekmes tiek salīdzinātas ar sagaidāmajām ietekmēm, ja plānošanas dokumenti netiktu īstenoti.

- *Plānošanas dokumentu īstenošanas būtiskāko ietekmju uz vidi vērtējums*

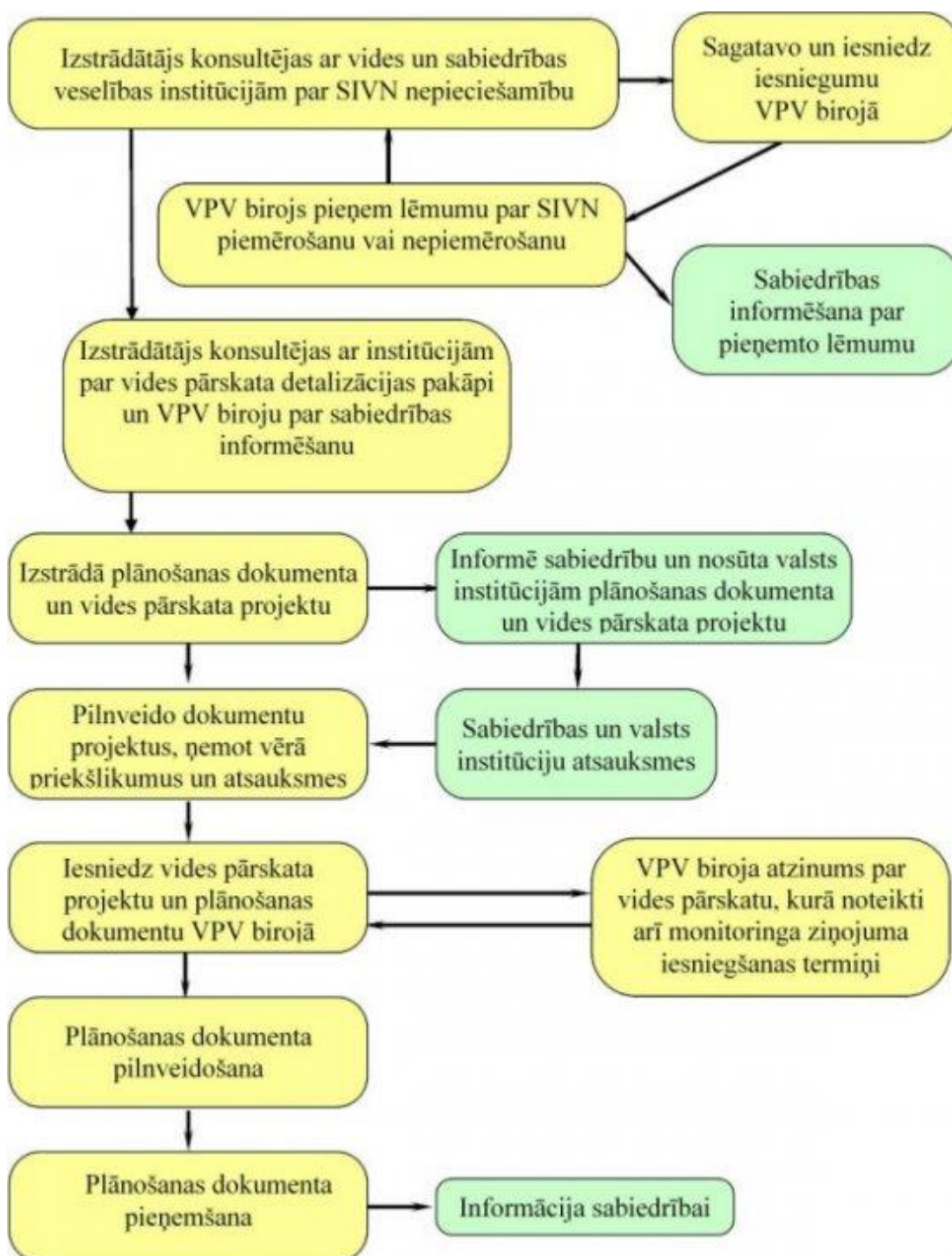
SIVN process organizēts tā, lai identificētu plānošanas dokumenta īstenošanas būtiskās ietekmes uz vidi (ietver tiešo un netiešo, sekundāro, paredzētās darbības un citu darbību savstarpējo un kopējo ietekmi, īstermiņa, vidēji ilgu un ilglaicīgu ietekmi, kā arī pastāvīgo pozitīvo un negatīvo ietekmi), salīdzinot plānošanas dokumenta īstenošanas alternatīvas savā starpā un ar neīstenošanu (nulle alternatīvu).

- *Plānošanas dokumentu īstenošanas monitorings*

Plānošanas dokumenta ietekmju uz vidi monitoringu veic, lai konstatētu, kādas ir ar plānošanas dokumenta realizāciju saistītās vides ietekmes, t.sk. arī neparedzētās ietekmes un vai plānošanas dokumentā nav jāveic grozījumi. Šo plānošanas dokumentu gadījumā nepastāv speciālas monitoringa procedūras tieši paša plānošanas dokumentu īstenošanas ietekmju uzraudzībai kopumā, bet atsevišķas monitoringa procedūras paredzamas konkrētām darbībām, kuru veikšanas priekšnoteikumus nākotnē rada plānošanas dokumentu īstenošana.

- *Konsultācijas un sabiedrības iesaiste*

Konsultācijām ir svarīga loma SIVN. To realizācijas kartību nosaka likums „Par ietekmes uz vidi novērtējumu”. Šis process ietver kompetento institūciju un sabiedrības informēšanu, dodot iespēju komentēt novērtējumu dažādos SIVN posmos. Kad plānošanas dokuments ir pieņemts, sabiedrība un kompetentās institūcijas jāinformē arī par plānošanas dokumenta pieņemšanu.



1. attēls. SIVN izstrādes shēma

3.3. Sabiedrības iesaiste un konsultācijas ar institūcijām

1. Vides pārskata sagatavošana. Vides pārskatu ierosinātājas Cēsu novada pašvaldības uzdevumā ir sagatavojusi SIA „Enviroprojekts”.

2. Sabiedrības un ieinteresēto institūciju informēšana par iespējām iepazīties ar izstrādāto vides pārskatu un plānošanas dokumenta projektu.

3. Pēc sabiedrības un ieinteresēto institūciju komentāru un ierosinājumu saņemšanas, izstrādātājs pilnveido vides pārskatu.

4. Izstrādātājs iesniedz Vides pārraudzības valsts Birojam pilnveidoto vides pārskatu ar saņemtajiem komentāriem un atskaiti par to rezultātā ieviestajiem pilnveidojumiem.

5. Birojs sniedz savu atzinumu par vides pārskatu. Ja vides pārskats neatbilst likumdošanas prasībām, vai arī plānošanas dokumenta īstenošana būtiski var ietekmēt cilvēku veselību vai vidi vai nav ievērota SIVN procedūra, birojs nosūta vides pārskatu izstrādātājam pārstrādāšanai.

6. Izstrādātājs informē sabiedrību par plānošanas dokumenta apstiprināšanu.

Atbilstoši MK noteikumu Nr. 157 (23.03.2004) prasībām plānošanas dokumenti un to SIVN vides pārskata projekts tika nodots sabiedrībai iepazīšanai 2022. gadā no 27.jūnija līdz 29.jūlijam. Plānošanas dokumentu projekti un vides pārskata projekts bija pieejams tīmekļvietnēs:

- Cēsu novada pašvaldības mājas lapā sadaļā “Attīstība”;
- portālā GEOLatvija.lv

Plānošanas dokumentu projekti un vides pārskata projekts drukātā veidā bija pieejams šādās iestādēs to darba laikā:

- Cēsu novada pašvaldības klientu apkalpošanas centrā (Raunas ielā 4, Cēsīs);
- Amatas apvienības pārvaldē “Ausmas”, Drabešu pagasts, Cēsu novads, LV-4139;
- Jaunpiebalgas apvienības pārvaldē Gaujas iela 4, Jaunpiebalga, Jaunpiebalgas pagasts, Cēsu novads, LV-4125;
- Līgatnes apvienības pārvaldē Nītaures iela 6, Augšlīgatne, Līgatnes pagasts, Cēsu novads, LV – 4108;
- Pārgaujas apvienības pārvaldē "Iktes", Stalbe, Stalbes pagasts, Cēsu novads, LV-4151
- Priekuļu apvienības pārvaldē Cēsu prospekts 5, Priekuļi, Priekuļu pagasts, Cēsu novads, LV-4126;
- Vecpiebalgas apvienības pārvaldē Alauksta iela 4, Vecpiebalga, Vecpiebalgas pagasts, Cēsu novads, LV-4122.

Sabiedrība tika aicināta sūtīt rakstiskus priekšlikumus un atsauksmes par plānošanas dokumentu projektiem un Vides pārskata projektu:

- izmantojot portālu www.latvija.lv;

- nosūtot elektroniski uz e-pastu: dome@cesunovads.lv
- pa pastu: Cēsu novada pašvaldībai, Raunas iela 4, Cēsis, LV 4101
- atstāt klientu apkalpošanas centrā, Raunas ielā 4, 1.stāvā, Cēsīs

Par attālinātu vai klātienē konsultāciju sakarā ar plānošanas dokumentu projektiem un vides pārskata projektu varēja vērsties Cēsu novada pašvaldības Attīstības pārvaldē, zvanot pa tālruni 27809705.

Visa informācija par sabiedrisko apspriešanu tika publicēta:

https://geolatvija.lv/geo/tapis#document_24258-1368

<https://www.cesis.lv/lv/novads/aktualitates/zinas/pasvaldiba/publiska-apspiesana-par-novada-attistibas-dokumentiem/>

<https://www.facebook.com/CesuNovads/videos/1049937852310436>

<https://www.facebook.com/events/619616519435737/>

https://twitter.com/Cesis_lv/status/1545017746961960963

Apspriešanas sanāksme attālinātā veidā notika 2022.gada 14.jūlijā plkst.18.00. Tajā nepiedalījās neviens interesents no sabiedrības. Apspriešanas periodā netika saņemts neviens iesniegums.

4. Esošā vides stāvokļa apraksts

4.1. Ģeogrāfiskais novietojums un raksturojums

Cēsu novada atrašanās starp diviem starptautiskas nozīmes autoceļiem, nosaka novada izdevīgo ģeogrāfisko novietojumu. Autoceļš Rīga - Veclaicene atrodas 9 km no novada un Cēsis ar minēto autoceļu savieno valsts nozīmes ceļš – Cēsu novada apvedceļš. Otrs autoceļš Inčukalns – Valka atrodas 16 km attālumā no Cēsīm. Pilsēta ir ļoti sasniedzama arī reģionālā kontekstā pa valsts nozīmes autoceļiem Limbaži – Cēsis un Cēsis – Madona.

Pēc 2021.gada novadu reformas jaunajā Cēsu novadā ir apvienotas pilsētas Cēsis un Līgatne ar pagastiem: Amatas, Drabešu, Dzērbenes, Inešu, Jaunpiebalgas, Kaives, Liepas, Līgatnes, Mārsnēnu, Nītaures, Priekuļu, Raiskuma, Skujenes, Stalbes, Straupes, Taurenas, Vaives, Vecpiebalgas, Veselavas, Zaubes un Zosēnu pagastu.

Cēsu novada teritorija: 2668,13 km².

Novads administratīvi robežojas ar Limbažu, Valmieras, Smiltenes, Gulbenes, Madonas, Ogres un Siguldas novadu (skat. 1. attēlu).



2. attēls. Cēsu novads starp to ieskaujošajiem novadiem.

Novada lielākā daļa atrodas Vidzemes Centrālās augstienes nogāzē uz viegli viļņota morēnas līdzenuma. Austrumdaļā tā virsma paceļas līdz 130 m virs jūras līmeņa,

rietumos un ziemeļrietumu virzienā uz Gaujas senlejas pusi pazeminās līdz 98-105 m virs jūras līmeņa. Ieleju un gravu dziļie iegrauzumi pamatiežos atsedz pazemes ūdeņu horizontus, kas baro avotus, strautus, upītes. Ielejās ir laba augsne un bagāta augu valsts. Gravās daudz smilšakmens atsegumu, krauju un alu, kas radušies pazemes, virszemes ūdeņu un cilvēka darbības rezultātā. Novada ziemeļrietumu daļā senlejas malā ar priežu mežu apaugusi smilšakmens grants kēmu pauguraine. Austrumu virzienā tā pāriet kultūrainavā.

Daļa novada teritorijas atrodas Gaujas Nacionālajā parkā, un tā ir iecienīta tūrisma un atpūtas vieta valsts un ārvalstu tūristiem.

Teritoriāli Cēsu novads atrodas stratēģiski izdevīgā vietā gan attiecībā pret galvaspilsētu Rīgu, gan pret Vidzemes plānošanas reģiona centru – Valmieru. Tas veicina ciešas ekonomiskās saites un darba spēka pārvietošanos, kas rada augstu svārtsmigrācijas rādītāju. Publiskā infrastruktūra ir sakārtota, veiktas plašas investīcijas ar pašvaldības, valsts un ES programmu finansējuma palīdzību, uzlabojot gan ielu un laukumu segumus un apgaismojumu, gan grants ceļu stāvokli lauku teritorijās, uzņēmējdarbībai būtiskās vietās. Novada teritorijā plaši pieejami piegādes un sūtījumu loģistikas pakalpojumi, vēl joprojām ir aktuāla to pieejamības nodrošināšana arī attālākās teritorijās, tādējādi uzlabojot mazo ražotāju iespējas veikt preču un produktu piegādi pircējiem (piemēram, "Omniva", "DPD" pakomāti). Gan Cēsu pilsētā, gan novadā kopumā ir potenciāli pieejamas ražošanas teritorijas uzņēmējdarbībai, kuru turpmākai izmantošanai nepieciešamas papildu investīcijas infrastruktūrā, t.sk. jaunu industriālo parku izveide, nodrošinot investoriem labvēlīgu ekosistēmu.

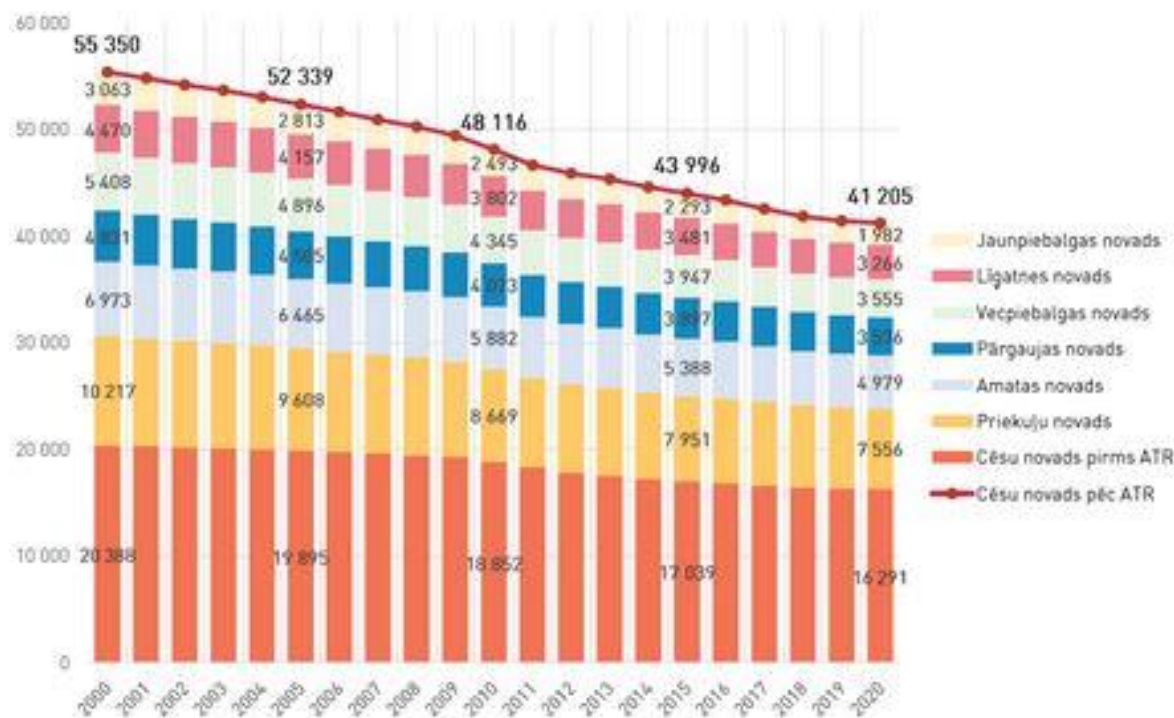
4.2. Iedzīvotāji un uzņēmējdarbība

Cēsu novada iedzīvotāju skaits ir 40 924 (www.csp.gov.lv, 2022). Novada iedzīvotāju skaita dinamiku līdz 2021. gadam skat. 2. attēlā.

Cēsu novada galvenā prioritāte ir cilvēks. Novadam svarīgi visā tā teritorijā iedzīvotājiem radīt tādu vidi, kurā tie ir sadzirdēti un kur pašvaldība ir cilvēka sabiedrotais. Nākotnes redzējumā tieši cilvēku kopienās meklējamas daudz atbildes, kas spēj nodrošināt veiksmīgas, demokrātiskas un pašpietiekamas sabiedrības funkcionēšanu jeb pašģenerējošas sabiedrības veidošanos. Pašģenerējoša sabiedrība ir tāda sabiedrība vai tās daļa, kas spēj funkcionēt bez ārējās palīdzības. Citiem vārdiem – tā ir sabiedrība, kas ir pašpietiekama, un tās pamatā ir trīs galvenie pīlāri, ar kuriem tā ikdienā strādā:

- 1) šāda sabiedrība spēj atpazīt un ģenerēt savas vajadzības;
- 2) šāda sabiedrība spēj augt un attīstīties;
- 3) šāda sadarbība ir spējīga realizēt savas izvirzītās vajadzības.

Cēsu novada cilvēku un kopienu darbs spilgti spēj attēlot, ka šāds sabiedrības modelis veiksmīgi strādā un strauji izplatās visā novada teritorijā. To pierāda Cēsu novadā esošais NVO skaits (vairāk nekā 150), dažādu jomu organizācijas, gan politiskas, gan reliģiskas, gan labdarības, kā arī biedrības un nodibinājumi, kas lielākoties pārstāv kultūras, sociālekonomiskās un uzņēmējdarbības jomas, kā arī dažādas sociālās un vecuma grupas – seniorus, jauniešus un cilvēkus ar īpašām vajadzībām.



2. attēls. Cēsu novada teritorijas iedzīvotāju skaita dinamika kopš 2000. gada (PMLP dati, 2021. gada janvāris).

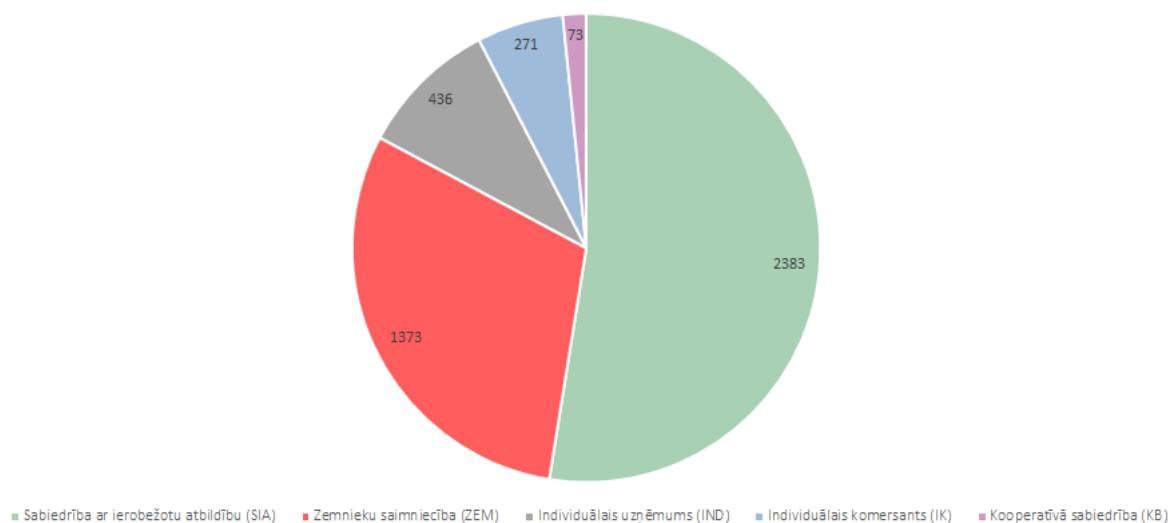
Cēsu novadā esošās kopienas veiksmīgi spēj funkcionēt sev aktuālo jautājumu kontekstā: ikkatrā novadā atrodama unikāla cilvēku kopa, kurā cilvēkus saista kopīgas intereses un šo interešu rūpīga kopšana, piemēram, dažādas senioru un jauniešu biedrības, sporta klubi, mednieku klubi. Cēsu novada mērķis ir veicināt labvēlīgus apstākļus jau esošu un jaunu kopienu iniciatīvu izveidei, līdz ar to pašvaldības mērķis ir kopienām sniegt infrastruktūras, cilvēkresursu un finanšu atbalstu, vienlaikus kopienām sniedzot iespēju pierādīt savu praktisko darbību, deleģējot kopienām dažādus pienākumus, kurus tieši kopienu pārstāvji spētu visveiksmīgāk īstenot, uzlabojot savas dzīvesvietas kvalitāti. Ieguldījumu kopienu attīstībā sniedz arī iespējas iesaistīties projektu realizēšanā. Labs piemērs ir biedrības “Cēsu rajona lauku partnerība” realizētais projekts “KOPA/kopienu pārdomāta attīstība”, kura laikā notika dažādas meistarklases, semināri, kopienu līderu apmācības, tādējādi sniedzot iespēju vietējām kopienām izprast kopienu darbības nepieciešamību.

Tāpat kā Latvijā kopumā, arī Cēsu novadā līdzšinējā kopienu attīstība cieši saistīta ar dažādiem finanšu instrumentiem kopienu iniciatīvu atbalstam. Viens no būtiskākajiem

instrumentiem kopienu iniciatīvu atbalstam ir LEADER pieejas finansējums, kur tiek atbalstīti lielākoties sabiedriskā labuma projekti, kurus nereti īsteno ar pašvaldības pašvaldībā tiešu vai netiešu atbalstu. Būtisku lomu kopienu attīstībā šobrīd sniedz arī vietējie koordinējošie atbalsta mehānismi, piemēram, vietējās rīcības grupas, kuru kapacitātes pēdējos gados aug. Tiek novērtēti arī mazie pašvaldību projekti, kuros kaut ar mazu finansējumu no pāris simtiem eiro līdz pāris tūkstošiem eiro tiek atbalstītas vietējo kopienu vajadzības gan sniedzot atbalstu inventāra iegādei, gan infrastruktūras sakārtošanai, gan apmācībām un zināšanu pilnveidei.

Cēsu novadā ir aktīva uzņēmējdarbība, kas lielā mērā balstās uz vietējo resursu – mežu un lauksaimniecībā izmantojamās zemes – izmantošanu. Lielāko uzņēmējdarbības veidu īpatsvaru veido SIA, tad seko zemnieku saimniecības, aiz tām individuālie uzņēmumi utt. (skat. 3. attēlu). Pēc "Lursoft" datiem (uz 01.01.2021.) Cēsu novadā reģistrēti 4564 uzņēmumi, lielākais vairums pēc darbības veida (NACE) nodarbojas ar jaukto lauksaimniecību (augkopība un lopkopība), mazumtirdzniecību, apstrādes rūpniecību, būvniecību, dažādiem pakalpojumiem, mežsaimniecību. Novadā 2020.gadā reģistrēti 186 uzņēmumi, bet likvidēti 153. Tā ir pozitīva tendence, jo pēdējo 6 gadu laikā likvidēto uzņēmumu skaits bijis lielāks par reģistrēto uzņēmumu skaitu (2021. gada dati nereprezentē dinamiku par visu gadu).

Izplatītākās uzņēmējdarbības formas



3. attēls. Izplatītākās uzņēmējdarbības formas Cēsu novadā.

4.3.Klimats

Cēsu novads atrodas mitrā, kontinentālā mēreni vēsā klimatiskajā rajonā. Gada vidējā gaisa temperatūra ir +5,1°C, gada visaukstākais mēnesis ir janvāris, ar mēneša vidējo temperatūru -16,7°C. Valdošie dienvidu, dienvidrietumu vēji, lielākais vēja ātrums ir no novembra līdz janvārim (3-8m/s), mazākais-jūlijā un augustā (2-5m/s), maksimālās brāzmas sasniedzot oktobrī un novembrī. Valdošās mitrās jūras gaisa masas nodrošina lielu nokrišņu daudzumu. Nokrišņi iespējami vidēju katru otro dienu. Vidējais gada

nokrišņu daudzums ir ~690 mm. Ievērojamais nokrišņu daudzums un mērenā temperatūra visu gadu rada paaugstinātu gaisa mitrumu un mākoņainību. Faktiskais saules spīdēšanas ilgums vidēji gadā nepārsniedz 40% gaišā diennakts laika.

4.4. Ģeoloģiskais raksturojums

No ģeomorfoloģiskā viedokļa Cēsu novada un tuvākās apkārtnes teritorijas atrodas Ziemeļlatvijas zemienē, bet izvietojas tuvu Vidzemes augstienes piekājei. Ievērojot reljefa raksturu, izdalāmi atšķirīgi lokālie ģeomorfoloģiskie rajoni:

- Ziemeļlatvijas zemienu Cēsu plato;
- Cēsu plato nogāze;
- Gaujas senieleja;
- Piegaujas sengravu un gravu reljefs;
- Sengravu saposmotais Piegaujas paugurains reljefs.

Pēc Latvijas teritorijas tektoniskās rajonēšanas shēmas Cēsu apkārtnē iekļaujas Latvijas sedlīnes, kura ir Austrumeiropas – lielas reģionālās ģeoloģiskās struktūras sastāvdaļa, austrumu robežas zonā. Pēc iežu vecuma, sastāva, saguluma apstākļiem un fizikālajām īpašībām vertikālajā griezumā te iezīmējas trīs krasi atšķirīgi kompleksi: apakšējais – kristāliskais pamatklintājs, vidējais – pirmskvartāra nogulumiežu sega un augšējais – kvartāra perioda veidojumi.

Kristālisko pamatklintāju, spriežot pēc apvidus ģeoloģiskās attīstības procesiem un minēto dziļurbumu datiem, pagasta teritorijā, visticamāk, veido intruzīvie ieži – pārsvarā dažāda sastāva plagiogrānīti, kurus saposmo vairāki tektoniskie lūzumi. Pamatklintājs te ieguļ ap 850 – 950 m dziļumā.

Pirmskvartāra nogulumus pagasta teritorijā veido kembrija, ordovika, silūra un devona sistēmas karbonātiskie, smilšainie un mālainie ieži. Šo nogulumu kopējais biezums sasniedz 930 – 940 m.

Kvartārs aptver visjaunāko Zemes attīstības periodu, kas sākās pirms 1,7 milj. gadu. Tā nogulumu pārklāj devonu iežu virsu, kā arī veido pašreizējās reljefa formas. Ar kvartāra nogulumiem saistītas būvmateriālu izejvielu (smilts, smilts–grants, mālu, saldūdens kaļķiežu) atradnes, ekoloģiskās problēmas (grunts un gruntsūdeņu piesārņojums), inženierbūvju un komunikāciju ierīkošana. Tajos sastopamie ūdeņi tiek izmantoti arī lauku saimniecību ūdensapgādē.

Augstākās virsotnes: Lazdukalns (225.2 m vjl.) un Poļu kalns (236 m vjl.) Vaives pagastā. Dienvidos no Rāmuļiem, gar Amatas ieleju, reljefs pazeminās līdz 160 – 170 m vjl., bet Cēsu tuvumā, augstienes nogāzes pakājē, pat līdz 125 – 135 m vjl. Reljefs ir izteikti paugurains. Tas pārsvarā sastāv no 5 – 10 līdz 20 – 25 m augstiem pauguriem, paugurmasīviem, nelieliem vaļņiem, īsām grēdām, kas mijas ar dažāda

lieluma un formas ieplakām. Iespaidīga ir līdz 2 km platā un ap 40 – 50 m dziļā Vaives senleja, kas atbilst senam iegrauzumam devona iežu virsā, šķeļot ne tikai Pļaviņu svītas karbonātiežus, bet sasniedzot arī Gaujas svītas smilšakmeņus. Tās rietumu nogāze ir īsāka un stāvāka, austrumu nogāze – garāka, sengravu saposmota, vietām paugurota.

Zemkvartāra virsma pagasta ziemeļos atrodas 100 – 115 m vjl., bet plašā teritorijā austrumos un dienvidaustrumos paaugstinās līdz 120 – 130 m vjl. Savukārt ielejveida iegrauzumu gultnē tā pazeminās līdz 50 m vjl.

Kvartāra nogulumu biezums pagasta teritorijas lielākajā daļā sasniedz 60 – 80 m, tā dienvidaustrumos pieaugot līdz 100 m. Augstienes nogāzē, ziemeļos no Vidzemes šosejas (Vaive – Rīdzene), tas samazinās līdz 10 – 40 m.

Hidroģeoloģiski **Cēsu novada** teritorija ietilpst Baltijas artēziskajā baseinā, kurā sastopami daudzveidīgi ūdens horizonti, kurus vienu no otra atdala kā lokāli, tā arī plašāka izplatījuma sprostsplāni.

Gruntsūdeņi šajā teritorijā atrodas dažādos dziļumos, pārsvarā 0,5 līdz 2 – 3 m zem zemes virsmas, pauguros nereti līdz 10 m dziļumam. Kvartāra ūdeņi nav atklāti visos urbumos, tas veido lokālas ūdens izplatības lēcas.

Spiedienūdeņi saistīti ar pirmskvartāra nogulumiem. Zem Salaspils svītas ģipšainajiem nogulumiem iegul plaisainie augšdevona Pļaviņu svītas dolomīti, kas satur spiedienūdeņus. Pļaviņu svītas plaisainajos dolomītos iekļautie pazemes ūdeņi pagasta centrālajā un dienvidu daļā ir dzeramā ūdens ieguves avots.

Dziļāk izvietotais augšdevona Amatas – Gaujas svītu spiedienūdeņu komplekss atrodas vidējgraudainos un smalkgraudainos smilšakmeņos, kas mijas ar necaurļaidīga māla starpsplāni. Šis slānis atsegts urbumos 72 – 75 m dziļumā no zemes virsmas. Kompleksa ūdeņi ir ar 0,2 – 0,5 g/l mineralizāciju, dzelzs (Fe) saturs paaugstināts – 2.2 mg/l .

4.5. Virszemes ūdeņi

Cēsu novada lielākā ūdenstece ir Gauja un tā nodala Cēsu pilsētu rietumos no Raiskuma pagasta. Gaujas garums novada robežas ir apmēram 6 km. Teritorija no novada ziemeļrietumiem līdz dienvidrietumiem atrodas Gaujas senleņķī, kam raksturīgi stāvi krasti, vecupes un mitraines. Gaujas upei Cēsu pilsētas robežās ir noteikta applūstamības robeža (reizi 100 gados – 28.1 m), kas vairāk vai mazāk ir dabā nosakāma, jo iet pa izteiktām reljefa kraujām.

Cēsu pilsētu saposmo Gaujas pieteku – mazo upīšu Siļķupītes, Vinterupītes, Melnupītes un Glūdas baseini. Īpaša nozīme ir upīšu gravām ar tām piegulošajām dabas pamatnes teritorijām.

Vaives pagasta hidroloģisko tīklu veido Gaujas upes baseina apgabala upes: Vaive, Raunis, un Amata.

Vaive ir 18 km gara Raunas upes kreisā krasta pieteka ar sateces baseinu 74,1 km². Upes gada notece ir 0,024 km³, tās kritums 102 m (5,2 m/km). Lejtecē Vaive plūst pa 7 km garu un 1,2 – 2 km platu senleju. Upe tek pa Vidzemes augstienes Mežoles pauguraini, pa dziļu senleju. Sākas uz ziemeļiem no Mazuma ezera un tek ziemeļu virzienā, tad pagriežas uz rietumiem, tālāk tek uz ziemeļiem un ziemeļaustrumiem. Vaives krastos redzami smilšakmens atsegumi un daudz gravu ar savdabīgu, bagātu augu valsti. Labā krasta pietekas – Rīdzene un Daukšupīte, kreisā krasta - Kaķupīte, Krīvupīte, Dzeņupīte. Vaives kreisā krastā ir valsts nozīmes aizsargājams ģeoloģisks un ģeomorfoloģisks dabas piemineklis – Dāvida dzirnavu avoti, kas krasta nogāzē veido 7 m augstu ūdenskritumu, lejtecē Vaives upi šķērso Cēsu – Raunas un Cēsu – Madonas ceļi, bet augštecē – Vidzemes šoseja. Vaives senieleja – ielejas posms, pa kuru lejtecē, sākot no Kalaužiem, līkumo Vaives upe. Senieleja atdala Cēsu un Ģūģeru paliksni. Vaives austrumu nogāzes garākas, paugurotas, sengravu saposmotas, bet rietumu nogāzes īsākas, stāvākas. Vaivei pieguļošo stāvāko nogāžu lejas daļā vietām redzami divu virspalu terašu fragmenti.

Raunis – 22 km gara upe (15 km pagasta teritorijā) ar sateces baseinu 80,5 km², kas iztek no Vaives pagastā esošā Rauņa ezera. Upes gada notece ir 0,028 km³, kritums ir aptuveni 170 m (7,7 m/km), tiek uzskatīta par vienu no straujākajām Latvijā – gandrīz visā garumā tek pa Vidzemes augstienes ziemeļu nogāzi. Precīza vieta, no kuras iztek: 5 km uz dienvidiem no Vidzemes šosejas, satekot kopā meliorācijas grāvim (iztek no Rauņa ezera – 150 m virs j.l.) un meža strautam (pie Meļļu dz. c. stacijas – 205 m virs j.l.). Krācaina, ļoti līkumaina, 6 – 10 m plata, 0.5 – 1.0 m dziļa upe. Krasta atsegumā atklātas ledus laikmeta beigu posma fosilijas (Rauņa starpmorēnu nogulumi, kas atrodas Priekuļu pagastā uz robežas ar Vaives pagastu). Raunis tek pa dziļām, skaistām gravām atsedzot smilšakmens iežus ar alām. Viena no nozīmīgākajām lašu nārsta upēm.

Amata ir 67 km gara Gaujas kreisā krasta pieteka, kā arī pagasta rietumu robeža. Pietekas – Dzirnupe (Melnupe), Vilkate, Vīnupīte, Raganiņa. Amatas ūdens kvalitāte atbilst lašupes prasībām.

Pagastā izveidojušie 13 ezeri. Lielākie no tiem Mazums – 25,9 ha, Raunis – 2,2 ha, Kūlānu – 1,7 ha, Dziļūksnis – 1,2 ha.

4.6. Pazemes ūdeņi

Cēsu novadā centralizētā ūdensapgāde un kanalizācija nodrošināta Cēsīs, Līgatnē un novada apdzīvotajās vietās – ciemos. Kopumā centralizētā ūdensapgāde ir nodrošināta 75,91% novada teritorijas, bet centrālās kanalizācijas pakalpojums pieejams 67,89% novada teritorijas (blīvi apdzīvotās). Cēsīs, Krīvu un Rīdzenes ciemā centralizētās

ūdensapgādes pakalpojumus sniedz pašvaldības SIA „Vinda”, citās apdzīvotās vietās – to apvienību pārvaldes, pašvaldības kapitālsabiedrības vai ārpakalpojuma sniedzēji. Līdzīga situācija ir ar centralizētās kanalizācijas pakalpojumu: Cēsīs, Krīvu, Rīdzenes un Jāņmuižas ciemā pakalpojumu nodrošina SIA “Vinda”, bet pārējā teritorijā – apvienību pārvaldes. Daļā novada teritorijas ūdens ieguve notiek decentralizēti, izmantojot vai nu vairākus vai atsevišķus urbumus. Pazemes ūdeņi ir nozīmīgs ūdens apgādes avots novada apdzīvotām vietām, individuālajā ūdens apgādē lauku viensētās vai nelielos ciematos izmanto raktās grodu akas vai urbumus (parasti to dziļums nepārsniedz 20 m). Dzeramā ūdens kvalitāte novada teritorijā ir atbilstoša normām un vērtējama kā laba.

Pēdējos gados gan Cēsu pilsētā, gan apvienību pārvaldēs realizēti ūdenssaimniecību projekti, t.sk. ūdensvadu un kanalizācijas sistēmas, kas ļauj iedzīvotājiem saņemt kvalitatīvākus pakalpojumus, šie darbi jāturpina, jo daudzviet ūdensapgādes un kanalizācijas infrastruktūra ir nolietota. Tāpat jāturpina darbs pie notekūdeņu attīrīšanas iekārtu (NAI) modernizēšanas, lai novērstu neatīrītu notekūdeņu nonākšanu vidē.

Ūdensapgādi nodrošina vidusdevona Arukilas horizontu terīgēnie nogulumu. Tas ir hidrauliski saistīts ūdens horizontu komplekss, ko veido smilšakmeņu, aleirolītu un mālu slāņu mija. Kompleksa kopējais biežums mainās no 150 līdz 190 metriem. Komplekss satur spiedienūdeņus, statiskais spiediens 12 – 15 metri virs zemes. Kompleksā izplatīti hidrokarbonātu vai hidrokarbonātu-kalciju tipa saldūdeņi, kuru kvalitāte visumā atbilst dzeramā ūdens prasībām. Izņēmums ir dzelzs koncentrācija, kas svārstās no 1 līdz 3 mg/l un neliela mangāna koncentrācija. Līdzīgas kvalitātes ūdeņus satur augstāk iegulušie Gaujas horizonta ūdeņi. Horizonta pamatni veido vidusdevona Narvas reģionālais sprotslānis. Tā kā Arukilas-Burtnieku ūdens horizontu kompleksa ūdens līmenis ir augstāks par to pārklājošo ūdens horizontu līmeņiem, tad ūdensgūtnes gaitā maz ticama dzeramā ūdens kvalitātes prasību neatbilstošu dabisko ūdeņu pieplūde.

Cēsu novada teritorijā pastāv pazemes ūdens piesārņojuma risks. Tiek izdalītas zonas ar vidēju un augstu artēzisko ūdeņu piesārņojuma risku. Zonas ar augstu artēzisko ūdeņu piesārņojuma risku lielā mērā teritoriāli sakrīt ar augstieņu rajoniem. Šīs teritorijas aizņem nelielu daļu no Latvijas teritorijas bet ietilpst arī daļā no Cēsu novada teritorijas. Plānojot lielu uzņēmumu ierīkošanu, kuru tehnoloģiskā procesa nodrošināšanai nepieciešama pazemes ūdeņu ieguve, pazemes ūdeņu aizsargātību jānovērtē individuāli, plānojot ūdens patēriņu uzņēmuma un tā radīto iespējamo piesārņojuma avotu īpatnības.

4.7. Derīgie izrakteņi

Cēsu novadā pagājušā gadsimta II pusē veikti kā ģeoloģiskās kartēšanas, tā arī derīgo izrakteņu meklēšanas un izpētes darbi, kuru gaitā iegūtas samērā izsmeltošas ziņas par zemes dziļu uzbūvi, bet arī par nogulumu segā sastopamajiem derīgajiem izrakteņiem. Iegūtie materiāli liecina, ka pagasta teritorijā nav sastopamas kaļķakmens, dolomīta

un ģipšakmens atradnes, jo ģipšu izgulsnēšanai savulaik te nav bijuši labvēlīgi ģeoloģiskie apstākļi, bet kaļķakmens un dolomīta iegulas atrodas lielā dziļumā un to ieguve nav ekonomiski izdevīga. Pagastā līdz šim laikam nav apzinātas arī perspektīvas, rūpnieciskas nozīmes smilts – grants un bezakmens māla iegulas.

Par rūpnieciskas nozīmes derīgajiem izrakteņiem var uzskatīt tikai pazemes ūdeņus (kā minerālūdeņus, tā arī saldūdeņus), vairākas kūdras iegulas. Saldūdens kaļķieža iegulas atrodas Gaujas NP teritorijā, Vaives upes liegumā un Dāvida dzirnavu avoti ir valsts nozīmes aizsargājams ģeoloģisks dabas piemineklis un aizsargājams biotops.

Smilts un grants

Smilts – grants maisījumam ir ļoti liela saimnieciska nozīme un Latvijas zemes dzīlēs visplašāk sastopamais derīgais izraktenis, kuru veido vairāk vai mazāk noapaļotas iežu atlūzu un minerālu graudiņu sakopojums.

Smilts un grants maisījums izmantojams daudzās tautsaimniecības nozarēs: betona, būvju un silikātķieģeļu izgatavošanai, ceļu būvēs, uzbērumu veidošanai būvlaukumos un citur. Atbilstoši normatīvajiem dokumentiem dabas resursu nodokļa noteikšanai maisījumu, kurā grants graudu saturs ir mazāks par 15 %, uzskata par smilti, bet materiālu ar grants frakcijas saturu lielāku par 15 % - par smilts – grants maisījumu. Šāda attiecība tiek ievērota arī atradņu klasifikācijā.

Saskaņā ar Latvijas Vides, ģeoloģijas un meteoroloģijas centra (LVĢMC) Derīgo izrakteņu (būvmateriālu izejvielu, kūdras, sapropeļa un dziedniecības dūņu) krājumu bilanci Cēsu novadā atrodas 13 izmantojamo derīgo izrakteņu atradnes. Pamatā novada teritorijā iegūstams smilts-grants un smilts izrakteņa veids, kuru var izmantot kā būvmateriālu izejvielu (smilts un grants maisījums, grants būvniecībai, smilts būvniecībai). Divas atradnes liecina par kūdras krājumiem, kas var nodrošināt kūdras izmantošanu lauksaimniecībā vai enerģētikā. Teritorijā tiek noteikta viena valsts nozīmes derīgo izrakteņu atradne – māla atradne “Liepa”, kas sniedz iespēju to izmantot cementa, ķieģeļu, keramikas un keramzīta ražošanai. Nākotnē būtiski vērst uzmanību uz to, kā šīs teritorijas pēc dabas resursu ieguves tiks atjaunotas un sakoptas, lai ilgtermiņā nedegradētu ainaviskās vērtības.

4.8. Meži, purvi un ūdens objekti

Cēsu novadā mežu platības aizņem 146 983 ha, no kā lielākā daļa atrodas Amatas (31%) un Vecpiebalgas (20%) apvienības pārvaldes teritorijā. Mežu zemes ir gan privāto īpašnieku pārvaldījumā, gan pašvaldības valdījumā. Pašvaldības mežiem ir izstrādāti mežu apsaimniekošanas plāni un norisinās mērķtiecīga mežu kopšana.

Purvu teritorijas pamatā koncentrējas pašvaldības ziemeļu daļā, kopumā aizņem 9 401 ha plašas teritorijas, kur lielākā daļa no tām atrodas Pārgaujas (28,5%) un Līgatnes (23%) apvienības pārvaldes teritorijās, norisinās pārpurvošanās procesi.

Novada teritoriju saposmo blīvs ūdensteču tīkls, ko pamatā veido Gaujas sateces baseina upes. Teritorijas dienvidu daļā Gauja uzsāk savu tecējumu Taurenas pagastā, savukārt novada ziemeļu daļā pie Cēsīm, Līgatnes upe tek caur senleju. Lielākā pieteka – Amatas upe. Teritorijas ziemeļu un dienvid-austrumu daļā plašāk sastopamas ūdenstilpes, kopumā 103. Ūdens objektu zeme aizņem 8 006 ha no novada teritorijas.

Dabas aizsardzības ziņā kā vērtīgākās Cēsu novada teritorijā uzskatāmas jaukto koku gāršas un bērzu dumbrāji, kas izceļas ar augstu dabiskuma pakāpi, tie ir reti sastopami gan Latvijā, gan Eiropā, turklāt ar augstu jutīguma pakāpi. Biotopa dabiskuma un tipiskuma ziņā nozīmīgi ir arī priežu sili, kā arī priežu un jaukto koku damakšņi, tomēr tie nav pieskaitāmi pie retiem vai īpaši jutīgiem biotopiem. Teritorijas bioloģiskajai daudzveidībai nozīmīgas ir arī vecās egļu gāršas, kuru audzes sastāvā liela loma ir 120-140 gadus vecām, lēni augušām, zarainām eglēm.

Ekonomiskajā ziņā visvērtīgākie ir priežu sausieņu meži, kā arī jaukto koku damakšņiem, kas izmantojami mežsaimniecībā. Šiem meža tipiēm ir arī augsta estētiskā un rekreatīvā vērtība – tie piemēroti sēņošanai un ogošanai.

4.9. Aizsargājamās dabas teritorijas

Nozīmīgu lomu Cēsu novada dabas vides veidošanā sniedz īpaši aizsargājamās dabas teritorijas, kas novadā sastopamas 27% apjomā. Daļa no novada teritorijas atrodas Gaujas nacionālajā parkā, kas iekļauts Eiropas nozīmes aizsargājamo dabas teritoriju tīklā (NATURA 2000). Cēsu novada teritorijā ir Gaujas Nacionālā parka Dabas lieguma zona ar trim liegumiem:

- Rauņa upes liegums – 175 ha,
- Dāvida avotu liegums – 201 ha,
- Gaujas lieguma zona Cēsīs.

Gaujas Nacionālā parka Ainavu aizsardzības zonā ietilpst:

- Vaives aizsargājamā ainava – 4118.1 ha
- Ainavu aizsardzības zona Cēsu pilsētas teritorijā.

Parka teritorija sniedz augstvērtīgas ainavas un daudzveidīgu biotopu kompleksu (t.sk. bioloģiski vērtīgus zālājus), kas jo īpaši neraksturīgs pilsētvides teritorijās. Šo faktoru dēļ GNP teritorija iedalīta dažādās tās aizsardzības pakāpēs, Cēsu novadā iekļaujās dabas rezervāta, dabas lieguma, kultūrvēsturiskā un ainavu aizsardzības zona, kas nosaka atšķirīgas teritorijas izmantošanas iespējas. Tāpat novada teritorijā sastopams aizsargājamo ainavu apvidus (AAA) “Vecpiebalga”, kas dibināts, lai saglabātu un aizsargātu raksturīgu Vidzemes kultūrainavu un dabas vērtības. Šī ir Latvijā jau izsenis atpazīstama kā viena no ainaviski un kultūrvēsturiski nozīmīgām vietām.

2020. gadā Cēsu pilsētai tika izstrādāti Gaujas telpiskās attīstības plāna ieteikumi un 2016. gadā izstrādāti AAA “Vecpiebalga” dabas aizsardzības plāns, tādejādi izpētot esošo situāciju gan no piesārņojuma un biotopu, gan no telpiskās un sociālās kvalitātes perspektīvas. Noteiktas vērtības, pazīmes un galvenie teritoriju apdraudošie faktori no bioloģiskās un ainavu telpas kvalitātes puses, nosakot līdzvērtīgus faktoros, kam jāpievērš pastiprināta uzmanība (piemēram, piesārņojums, mežsaimnieciska darbība, zemes lietojuma maiņa u.c.).

Novada teritorijā izveidoti arī pieci dabas liegumi, kas noteikti kā NATURA 2000 teritorijas: Draugolis, Palšu purvs, Spinduļu meži, Melturu sils, Sproģi – aizsargātas meža, purvu un ezeru dabiskās vides, kurās konstatētas retas un izzūdošas sugas un biotopi. Tāpat novadā noteikti 117 mikroliegumi un 49 dabas pieminekļi, lai aizsargātu dabas objektus, kā koku alejas, dendroloģiskos stādījumus, alejas un ģeoloģiskos un ģeomorfoloģiskos veidojumus.

Valsts mērogā norisinās Gaujas nacionālā parka dabas aizsardzības plāna izstrāde, kas sniegs detālākus nosacījumus GNP teritorijas turpmākajai attīstībai. Pašvaldība aktīvi iesaistās izstrādes posmos, lai veicinātu arī sava redzējuma iekļaušanu plāna izveidē.

4.10. Piesārņojums un invazīvās sugas

Piesārņoto un potenciāli piesārņoto vietu skaits un izvietojums tiek apzināts Piesārņoto un potenciāli piesārņoto vietu reģistrā (LVGMC dati). Novada teritorijā konstatētas astoņas piesārņotās vietas piecās teritoriālajās vienībās un 110 potenciāli piesārņotās vietas. Galvenais piesārņojuma veids: naftas produkti un to ražošanas blakusprodukti. Novada piesārņoto un potenciāli piesārņoto vietu izvietojums izklidēts pa visa novada teritoriju, pamatā koncentrējoties ap apdzīvotām vietām (piemēram, Cēsis, Liepa, Priekuļi, Ineši, Dzērbene, Jaunpiebalga) un reģionālas un valsts nozīmes autoceļiem (P30, P33, P20, A3 u.c.). Galvenais piesārņojuma cēlonis ir tautsaimniecības radīts (t.sk. lauksaimniecības), tā novēršanai tiek sekmēta piesārņoto vietu sanācija un ilgtspējīga iekļaušana apkārtējā teritorijā. Attīstot konkrētas teritorijas, arī turpmāk jāvērs uzmanība, lai neaktualizētu jau esošo piesārņojuma līmeni, un jāizstrādā atbilstošs uzraudzības un vietu kontroles plāns (pastāvīgs vides monitorings).

Cēsu novadā būtiska ietekme uz dabas teritorijām ir invazīvo sugu izplatībai, kas apdraud gan vietējās sugas, gan rada ekonomiskus zaudējumus un kaitējumu cilvēka veselībai. Viena no galvenajām sugām, kas ietekmē teritoriju, ir Sosnovska latvānis. Pēc Valsts augu aizsardzības dienesta uzmērīšanas datiem 2020.gadā invadētās teritorijas novadā sasniedza 1554,24 ha platību, būtiska to izplatība ir novērojama tieši Vaives pagastā. Šobrīd novadā izveidoti vairāki latvāņa izplatības ierobežošanas pasākumu plāni (katrā pārvaldē), šo plānu kopums tiks apvienots, veidojot vienotu darbību kopumu, kas ietver teritorijas pastāvīgu apsekošanu (iedzīvotāju informēšana), kontroles mehānismus, nekustamā īpašuma nodokļu atlaides

(invadētajās zemes vienībās, kas tiek atbilstoši koptas). Būtiski vērst uzmanību arī uz citu sugu izplatību, kā Kanādas zeltslotiņa un Puķu sprigane. Invazīvo sugu izplatība ir strauja, un tās kontrole ir sarežģīta, teritorijās nepieciešama regulāra uzraudzība, un īpašniekus jābudina sugu izplatību ierobežot. Augsts problēmu risks ir tieši augu iesēšanās grāvmalās, mežos, aizaugusī lauksaimniecības zemē, kā arī zemes vienībās, kuru īpašnieki dzīvo attāli Latvijas citā teritorijā vai ārzemēs, tādejādi invazīvo sugu izplatības ierobežošana praktiski nav iespējama. Pašvaldības īpašumā esošajām zemes vienībām tiek nodrošināta pastāvīga teritoriju apļaušana, kā arī mehāniska augsnes apstrādāšana un speciālu herbicīdu maisījumu nodrošināšana. Liels izaicinājums novada teritorijā ir šo sugu ierobežošana tieši GNP teritorijā.

4.11. Kultūrvēstures pieminekļi

Cēsu novadā ir 271 valsts nozīmes un 148 vietējas nozīmes kultūras pieminekļi:

- Priekuļu apvienībā 23 (13 valsts + 10 vietējas nozīmes);
- Vecpiebalgas apvienībā 104 (58 valsts + 46 vietējas nozīmes);
- Jaunpiebalgas apvienībā 31 (16 valsts + 15 vietējas nozīmes);
- Pārgaujas apvienībā 93 (66 valsts + 27 vietējas nozīmes);
- Līgatnes apvienībā 12 (7 valsts + 5 vietējas nozīmes);
- Amatas apvienībā 75 (45 valsts + 30 vietējas nozīmes);
- Cēsu pilsētā un Vaives pagastā 81 (66 valsts + 15 vietējas nozīmes).

4.12. Ģeoloģiskie un ģeomorfoloģiskie objekti

Cēsu novada teritorijā vērojami vairāki Gaujas svītas smilšakmens atsegumi, kas atrodas Gaujas nacionālā parka dabas lieguma zonā. Nozīmīgākie no tiem ir Zvanu klintis un Ķeizarkrēsls Gaujas ielas tuvumā, Spoguļkintis Cīrulīšu apkārtnē un Sarkanās klintis Pārgaujas ielas rajonā. Nelielāki atsegumi atrodami arī Vintergravā, Siļķupītes gravā un pie Peldu ielas. Smilšakmens atsegumi ir ļoti nozīmīgi gan no dabas aizsardzības viedokļa (kalpo par dzīvotni daudzām aizsargājamām sūnu un ķērpju sugām), gan augstu vērtējama ir to ainaviskā vērtība.

Dažviet smilšakmens atsegumos atrodamas arī alas – Gaujas ala (starp Peldu ielu un Gauju) un Cīrulīšu bezdibenis. Arī alas var kalpot par dzīvotni dažādām aizsargājamām sugām, piemēram, Cīrulīšu bezdibeņa alā konstatēta nozīmīga sikspārņu ziemošanas vieta.

Smilšakmens atsegumiem un alām ir arī ļoti nozīmīga sociālekonomiskā vērtība. Tiem piemīt prioritāra nozīme gan no estētiskā, gan izglītības un zinātniskā viedokļa un tie vērtējami arī kā galvenais tūrisma piesaistes objekts. Kaut arī tiešā izpratnē

atsegumiem nav ekonomiskas vērtības, taču tie var kalpot par pamatu ienākumiem no tūrisma sektora.

Viens no ievērojamākajiem ģeoloģiskajiem un ģeomorfoloģiskajiem objektiem novadā ir **Dāvida dzirnavu avoti**. Vaives pagastā Vaives upes kreisajā krastā 300 m augšpus bijušajām Dāvida dzirnavām atrodas valsts nozīmes aizsargājams ģeoloģisks dabas piemineklis (saskaņā ar LR Ministru kabineta noteikumi Nr. 175 „Noteikumi par aizsargājamiem ģeoloģiskajiem un ģeomorfoloģiskajiem dabas pieminekļiem”, 2001. gada aprīlis), kas vienlaicīgi ir arī aizsargājams Eiropas nozīmes biotops (Biotopu rokasgrāmata „Eiropas Savienības aizsargājami biotopi Latvijā”, 2000) - **Dāvida dzirnavu avoti**. Tur no augšdevona Pļaviņu svītas dolomītiem iztek 34 neaizsalstoši avoti ar kopējo debitu 31 l/sek.

Nogāzē, sazarodamies tie veido 7 m augstu krāčveida ūdenskritumu. No Dāvida dzirnavu avotu ūdens izgulsnējās arī dzelzs hidroksīdi, kas nokrāso šūnakmeni rūsganā krāsā. Pazemes ūdenī atrodas 2 – vērtīgie dzelzs joni, kas ūdenim izplūstot zemes virspusē, pievieno sev gaisa skābekli. Veidojas gan trīsvērtīgie dzelzs oksīdi, gan hidroksīdi. Detalizētu robežu aprakstu un shēmu skatīt pielikumā.

Cēsu pilsētas teritorijā Gaujas Nacionālā parka Dabas lieguma zonā atrodas Valsts nozīmes ģeoloģiskais un ģeomorfoloģiskais dabas piemineklis „Raiskuma sarkanās klintis” Cēsu pilsētā. Robežas noteiktas Ministru kabineta 2001.gada 17.aprīļa noteikumu Nr.175 „Noteikumi par ģeoloģiskajiem un ģeomorfoloģiskajiem dabas pieminekļiem” 25.pielikumā.

Detalizētu robežu aprakstu un shēmu skatīt pielikumā.

4.13. Ainava

Cēsis var uzskatīt par vienu no Latvijas ainaviskākajām pilsētām, pateicoties tās kultūrvēsturiskajam mantojumam un ievērojamajiem dabas un arhitektūras pieminekļiem, kā arī ģeogrāfiskajam novietojumam uz Vidzemes augstienes ziemeļrietumu nogāzes, Gaujas senielejas krastā.

Cēsu un Vaives pagasta ainavas veidošanos noteikusi gan novada vēsturiskā attīstība, gan teritorijas reljefs, gan lielais dabas pamatnes īpatsvars, gan arī pilsētvidei netipisku, ainavisku objektu (piemēram, smilšakmens atsegumu) klātbūtne.

Jau kopš savas pastāvēšanas pirmsākumiem Cēsis veidojušās kā svarīga stratēģiska vieta tirdzniecības ceļu krustpunktos, kā arī vietējas nozīmes administratīvais un kultūras dzīves centrs. Tas atspoguļojies arī novada struktūrā – ceļiem no visas apkārtnes saplūstot novada centrā, veidojies radiāls ielu tīkls, kas saglabājies arī šodien, ietekmējot novada plānojumu. Radiālās ielas veido izteiksmīgus skatu

koridorus uz novada vēsturisko centru, kas izvietojies reljefa paaugstinājumā, tādēļ vietām labi pārredzams.

Lielu daļu novada teritorijas aizņem meži. Salīdzinoši nelielas platības veido bijušās lauksaimniecības zemes, kas daļēji vēl tiek apsaimniekotas, veidojot atklātas ainavas. Tomēr daudzviet bijušās lauksaimniecības zemes aizaug, samazinot teritorijas pārskatāmību un ainavisko daudzveidību.

Teritorijas ainavas izvērtējumu iespējams balstīt uz divām dažādām pieejām:

- ainavas vizuāli estētisko vērtējumu, kas aplūko ainavu kā ap mums redzamo apkārtni;
- ainavu ekoloģiski telpiskās struktūras analīzi, ko nosaka vietas apstākļi – reljefs, mitruma apstākļi, zemes lietojumveidi, to maiņa laika gaitā, apdzīvojumus u. tml.

Ainavas vizuāli-estētiskais novērtējums

Ainavas uztvere ir ļoti atkarīga no katra cilvēka individuālās pieredzes, dzīves stila, izglītības un pat profesijas. Tādēļ ainavas vizuālais vērtējums jebkurā gadījumā būs subjektīvs. Galvenie kritēriji, uz kuriem balstīt ainavas vizuāli estētisko vērtējumu, ir skatu punktu pieejamība, ainavas pārskatāmība, kā arī subjektīvais ainavas kvalitātes vērtējums.

Atkarībā no skatu punktu novietojuma (pieejamības), var minēt šādas galvenās Cēsu ainavu aplūkošanas iespējas:

- Ainava, kas paveras no pilsētas ielām.

Izteiksmīga pilsētas ainava skatāma no galvenajām radiālajām ielām (Lenču iela, Bērzaines iela, vietām arī Gaujas iela) virzienā uz novada vēsturisko centru. Ainavas priekšplānu veido pilsētas mazstāvu apbūve, bet aiz tās skatam vietām paveras Cēsu Ordeņa pilsdrupas, Jāņa baznīcas tornis, Cēsu pils un citas vēsturiskas celtnes. Skatu daudzviet aizšķērso apstādījumi, kā arī augļu dārzi. Ļoti labas iespējas aplūkot vēsturisko centru ir arī pārvietojoties pa Viestura ielu. Izteiksmīga, kaut arī samērā industriāla, pilsētas panorāma paveras no Lenču ielas un Gaujaslīču ielas Dziesmu kalna apkārtnē.

Taču salīdzinoši mazāk izplatīti ir tādi skatu punkti, no kuriem varētu aplūkot ainavisko

Gaujas senieleju un plašās dabas teritorijas. Bijušie skatu punkti ir zaudējuši savu nozīmi, Gaujas krastiem un atklātajām teritorijām aizaugot ar krūmiem un mežu. Veicot krūmu izciršanu, ainaviskus skatu punktus varētu atjaunot uz Gaujas ielejas upes labajā krastā pie Raiskumkroga un kreisajā krastā pie krustojuma ar Peldu ielu, kā arī Peldu ielas sākumā, uz Dzirnavu ielas un Cīrulīšu ielas.

- Ainava, kas paveras, pārvietojoties kājām gar upi vai pa dabas takām.

Pārvietojoties ar kājām, iespējams daudz labāk aplūkot dabas teritoriju ainavu. Šim nolūkam ļoti piemērota varētu būt dabas taka gar Gaujas kreiso krastu. Ne tik atklātas, taču arī izteiksmīgas ainavas vērojamas arī no dabas takām teritorijas iekšienē (piemēram, skats uz Cīrulīšu (Spoguļu) klintīm, ejot pa Cīrulīšu dabas taku). Potenciāli labas skatu punktu iespējas varētu veidoties, ierīkojot gājēju taku gar Vintergravu.

Viens no potenciāli ainaviskākajiem rajoniem ir Cīrulīšos, pie slēpošanas centra “Žagarkalns”, taču vasaras sezonā ainava uz kalna nogāzēm ir ievērojami degradēta, pateicoties nepārtrauktajai slēpošanas trašu pilnveidošanai. Attīstot šajā teritorijā tūrismu arī vasaras sezonā, būtu nepieciešams domāt par ainavas sakopšanu un trases uzturēšanas un paplašināšanas darbu ierobežošanu.

Ainavas ekoloģiskās struktūras novērtējums

Cēsis atrodas Gaujas senielejas teritorijā. Upju ieleju ainavas ir atvērtas sistēmas, kuras ietekmē dabas procesi un cilvēka darbības izpausmes blakus esošajās ainavās. Upes ūdens kvalitāti var uzskatīt par ainavas kvalitātes rādītāju.

Ļoti nozīmīgi ainavas elementi novada R teritorijā ir Gaujas senielejas un tās pieteku – Siļķupītes, Pitrtsupītes un Vinterupītes, kā arī pārējo strautiņu gravu veidotie koridori, kuriem piemīt ļoti svarīga ekoloģiska nozīme – tie kalpo par migrācijas ceļu daudzām augu un dzīvnieku sugām, nogāžu apaugums kontrolē ūdens noteci, ierobežo minerālo barības vielu noplūdi un aizkavē nogāžu erozijas procesu, līdz ar to samazinot upē ieskaloto duļķu materiāla daudzumu un uzlabojot ūdens kvalitāti.

Tādēļ, lai nodrošinātu teritorijas ekoloģisko vienotību un stabilitāti, kā arī sugu izplatīšanās iespējas, nepieciešams saglabāt pēc iespējas dabiskākus, apbūves vai citas saimnieciskās darbības nesadalītus, mazo upīšu gravu koridorus. Apbūve un intensīva mežsaimnieciskā darbība nebūtu pieļaujama arī Gaujas krastos un senielejas nogāzēs.

Vaives upes ielejas ainavu telpa

Vaives upes ainavu telpu veido ieleja, starp kuru vietām atrodas plato veida saposmoti reljefa paaugstinājumi. Upes ieleja lielākā daļa pagastā klāta ar lapkoku, egļu arī priežu mežiem.

Vizuālo vērtību palielina no upes gultnes redzami smilšakmens atsegumi un krastos izplūstošie avoti. Vaives upe ir bagāta avotiem, nogāzes ir saposmojušas gravas. Pagastā Vaives ielejas vērtīgākās skatu vietas ir:

- 1.No „Sārumu” kalna Vaives upes kreisajā krastā, ziemeļu virzienā skatu piesaista Vaives upes palienes, pļavas un pāri tām ar mežiem apaugusī grava. Nozīmīgu vietu „Sārumu” kalna ainavas vērtību skalā ieņem vietā, aura – senā latgaļu vadoņa Varidota pils vieta Aufīne jeb Avotene un ap to saistītie nostāsti un teikas.

2. *No Cēsu – Madonas ceļa – Ģūģeru kalna, pa Ģūģeru – Rīdzenes ceļu – Indriņu kalnā un no ceļa Krīvi – Veismaņmuiža – pagasta robeža, pie Veismaņmuižas paveras vizuāli pievilcīgi skati uz Vaives ieleju un tālām skatu perspektīvām. Visām šīm skatu perspektīvām priekšplānā ir lauksaimniecībā izmantojamās zemes ar atsevišķiem kokiem vai koku puduriem. No Indriņu kalna uz rietumiem kultūrvēsturisks ainavas akcents ir Veismaņmuižas ēka ar muižas parku un ozolu aleju gar pagasta ceļu.*
3. *Vaives upes kreisajā krastā pie Dāvida dzirnavām skatam paveras Dāvida avoti, kas krīt gravā no 8-9 m augstuma. Skatam raksturīgs tikai tuvplāns – tālāk skats atduras Vaives upes pretējā krasta kokos.*

Ainavas telpa ir veidojusies kā kultūrainava. Upes ielejai novērojama palieņu aizaugšana. Bieži gar ceļiem un upi sastopamas latvāņu audzes, kas ir viena no ainavu degradējošiem faktoriem.

Rauņa ielejas ainavu telpa. Rauņa upes ainavu telpu veido ielejas, starp kurām atrodas plato veida saposmoti reljefa paaugstinājumi. Upes ieleja pagasta teritorijā ir dziļa un apaugusi ar krūmiem un mežu. Rauņa upe iztek no Rauņa ezera pagasta teritorijā un savā vidusposmā ir kā robežupe ar Veselavas pagastu.

Ainavu telpas vizuāli estētiskā vērtība ir saistīta ar dziļajām, vizuāli pievilcīgām upes ielejām. Rauņa upes ielejas nogāzes vietām ir saposmojušas gravas (līdz 30 m dziļas). Upe ir strauja un krācaina.

Skatu vietas un skatu perspektīvas, to raksturojums.

1. *No pagasta ceļa (Rīga – Veclaicene) – (Cēsis – Madona) pievilcīgi skati, priekšplānā lauksaimniecībā izmantojamā zeme ar atsevišķiem koku puduriem, vidusplānā Rīdzenes ciems, bet tālplānā mežiem ieskautais Jurģukalns;*
2. *Rauņa upes ielejas vizuālo vērtību palielina no upes gultnes redzamās smilšakmens alas un atsegumi.*

Novērojama lauksaimniecībā izmantojamo zemju pakāpeniska aizaugšana, kas perspektīvā var stipri degradēt ainavas vizuālo vērtību. gar ceļu un upi sastopamas latvāņu audzes.

4.14. Lauksaimniecība, mežsaimniecība, zivsaimniecība

Cēsu novadā lauksaimniecībā izmantojamo zemju (LIZ) platības veido 91 228 ha jeb 31% kopējās novada teritorijas. To koncentrētāks izvietojums ir teritorijas centrālajā un ziemeļu daļā. Visplašāk LIZ tiek izmantotas kā: aramzemes 19%, ganības 8%, pļavas 3% un augļu dārzi 0.5% (LAD dati).

Lauksaimniecības, mežsaimniecības un zivsaimniecības nozares pelnošākie 16 uzņēmumi veido 43 miljonu EUR apgrozījumu (2020. gadā, "Lursoft" dati). Lauksaimniecības nozarē darbojas 1 171 uzņēmumi, un izplatītākās lauksaimniecības nozares ir jauktā lauksaimniecība jeb augkopība un lopkopība, pēc šāda darbības veida novadu pārklājot 914 uzņēmumiem, otrs izplatītākais darbības veids ir dārzenu audzēšana – 86 uzņēmumi. Novadā pieaug ilggadīgo stādījumu platības (smiltsērķšķi, krūmmellenes, aronijas, cidonijas u.c.), pamazām attīstās zivsaimniecība, akvakultūra un biškopība. Bioloģiskās lauksaimniecības uzņēmumu skaits novadā – 241 (26% no lauksaimniecības uzņēmumiem), visplašākā pārstāvniecība ir Amatas un Jaunpiebalgas teritorijās (Lauksaimniecības datu centrs), veidojot 46% no kopējās bioloģiskās lauksaimniecības. Vidzemes paugurainais reljefs ir labvēlīgs aspekts, kas var aktualizēt bioloģiskās lauksaimniecības izveidi un nodrošināt daudzveidīgu lauksaimniecības virzienu attīstību.

Novada teritorijā pieprasījums pēc LIZ nomas veidojas dažādu ietekmes faktoru rezultātā – piedāvātās nomas zemes bieži ir nepiemērotas (aizaugušas ar krūmiem, grūti pieejamas u.tml.) vai zemju nomas pieprasījums ir lielāks par piedāvājumu. Savukārt pieprasījums pēc mazdārziņiem (sakņu dārziem) ir pieaugošs blīvi apdzīvotās teritorijās, iedzīvotājiem audzējot pašpatēriņa lauksaimniecisko produkciju.

4.15. Atkritumsaimniecība

Pašvaldībai izveidojusies cieša sadarbība ar biedrību "Zaļā brīvība", 2020. gadā sāka kopīga iniciatīva "Tīri.Labi. Pilsēta bez atkritumiem", Cēsu pilsētai esot kā pilotprojekta partnerim. Izstrādātā projekta mērķis ir aktualizēt bezatkritumu dzīves veidu un izglītēt Cēsu iedzīvotājus un uzņēmējus par atbildīgāku resursu patēriņu un atkritumu daudzuma samazināšanu. Iniciatīvas gaitā veidota cieša sadarbība pašvaldībai ar NVO, radošās nozares partneriem, uzņēmējiem (iniciatīvu parakstīja - "Draugiem Group" Cēsu birojs, kafejnīca "Solo", Ruckas mākslas rezidenču centrs un zero-waste veikals "Teber.lv") un arī iedzīvotāju iniciatīvām, tādejādi meklējot risinājumus samazināt līdzšinējo resursu patēriņu, izmantojot atkārtoti produktus un izejvielas. Iniciatīva tiks turpināta arī jaunizveidotās pašvaldības kontekstā, būtiski mēģinot bezatkrituma dzīves veida iniciatīvu attīstīt ikvienā pašvaldības struktūrvienībā – nav pieejamas plastmasa dzeramās ūdens pudeles, samazinās papīra patēriņš (dokumentu elektronizācija), pašvaldības auto un komunālā tehnika – energoefektīvi u.c. iniciatīvas.

Šobrīd novada teritorijā izveidoti 7 šķirošanas jeb Eko laukumi, kas nodrošina dažādu pārstrādei derīgu materiālu nodošanu, tāpat pašvaldībā dzīvojamo rajonu zonās tiek nodrošināti konteineri, kuros iespējams šķirot atkritumus. Būtiska inovācija ir šķirošanas konteineru pieejamība arī privātmājām. Līdz ar to šobrīd šķirotu atkritumu

daudzums novada teritorijā pēc to īpatsvara sasniedz 32%: visaugstākais atkritumu šķirošanas līmenis ir Pārgaujas apvienības pārvaldes teritorijā, sasniedzot 51%. Šāds šķirotu atkritumu līmenis turpmāk būtu jāveicina un jāsasnieg visā novada teritorijā.

4.16. Transports

Autotransports

Cēsu novads pēc administratīvi teritoriālās reformas kļuvis par ļoti lielu novadu, tā iekšējiem ceļiem sasniedzot 2651 km kopgarumu. Cēsu novada teritorijā ir divi valsts un starptautiskas nozīmes autoceļu posmi, tostarp kravas transportam: A2 (Rīga-Sigulda-Igaunijas robeža (Veclaicene)) un A3 (Inčukalns-Valmiera-Igaunijas robeža), 6 valsts reģionālo autoceļu posmi, 23 valsts vietējas nozīmes un pašvaldības ceļi ar dažādiem ceļu segumiem. Kopējais novada ceļu tīkla blīvums ir 2,09 km/km², kas ir lielākais blīvuma rādītājs Vidzemes reģionā. Pašvaldības pārziņā esošo ceļu kopgarums ir 1385 km, bet ielu kopgarums novada pilsētās ir 281 km. Dabisks pārvietošanās šķērslis ir Gauja, pār kuru patlaban Cēsu novadā ir seši tilti: Cēsīs, Rāmniekos, Jaunpiebalgā, Jēčos, Melnbāržos, Urlēs, un vēl sezonāla pārceltuve Līgatnē. Kopumā novadā ir 47 valsts tilti, kā arī 31 pašvaldības pārziņā esošs tilts. Pašvaldības pārziņā esošo tiltu novērtējums 2019.gada beigās raksturots kā apmierinošs.

Būtisks izaicinājums saistībā ar kravas transportu un loģistiku ir kravu elektrifikācija: novadam jābūt gatavam pielāgoties jaunajām tendencēm un savlaicīgi nodrošināt to iedzīvotāju ikdienā.

Dzelzceļš

Novadā atrodas dzelzceļa līnija Rīga-Cēsis-Lugaži-valsts robeža-Tallina (EE). Lai arī Cēsīs pieejamas 3 dzelzceļa šķērsošanas vietas – Valmieras iela, J.Poruka iela, Piebalgas iela, kā arī viena labiekārtota šķērsošanas vieta gājējiem (pie dzelzceļa stacijas), kopumā drošība dzelzceļa tuvumā novadā vērtējam kā zema. Nākotnē ļoti nepieciešams izbūvēt drošu dzelzceļa šķērsojumu pie Līgatnes dzelzceļa stacijas un papildus gājēju šķērsojumu Cēsu pilsētā pie Piebalgas ielas. Dukuru ciema iedzīvotājiem, dodoties uz Cēsīm vai autobusa pieturu, jāšķērso dzelzceļa pārbrauktuve (Dukuri) uz autoceļa V330 (Dukuri-Rāmnieki) - gar šo autoceļu nav izbūvēts gājēju celiņš, pārbrauktuve nav izgaismota. Pasažieriem, ejot uz dzelzceļa staciju “Jāņmuiža” pie valsts autoceļa P20, jāšķērso neizgaismota dzelzceļa pārbrauktuve. Liepā pasažieri līdz stacijai “Lode” var nokļūt pa gājēju celiņu, bet daudzi izmanto īsāko ceļu, šķērsojot sliedes neatļautā vietā.

Cēsu pilsētu pārdala viensliežu neelektrificēta dzelzceļa līnija Rīga – Lugaži. Pilsētas centrālajā daļā atrodas IV klases stacija, kas nodrošina preču un pasažieru vilcienu tranzīta kustību un pasažieru pārvadājumus.

Velotransports

Velosipēds ir videi draudzīgākais transporta veids un velosatiksmē pilsētā kļūst aizvien populārāka. Velo kustības attīstību aizkavē drošu un ērtu veloceļu, kā arī velo novietņu trūkums pilsētā. Problēmas, kas apgrūtina velo infrastruktūras veidošanos pilsētā ir sekojošas:

- pilsēta ir ar izteiktu reljefu;
- pilsētas teritoriju šķērso dzelzceļa līnija Rīga-Lugaži un upe Gauja, kuru šķērsošanas vietas neatbilst parametriem, lai izbūvētu veloceļus;
- Cēsu vēsturiskā centra ielas ir šauras un neatbilst parametriem, lai izbūvētu veloceļus;
- nedroša pārvietošanās ar velosipēdu uz ielas braucamās daļas kopā ar pārējiem transporta līdzekļiem;
- velosipēdu zādzības;
- informācijas trūkums par iespējām izmantot velo;
- sabiedrības neviennozīmīgā attieksme pret velobraucējiem un velobraukšanu; ▪ nepietiekama sadarbība starp sabiedrisko, privāto, pašvaldību un valsts sektoru.

Tomēr pilsētas iedzīvotāji labprāt izmanto velosipēdus kā pārvietošanās un aktīvās atpūtas līdzekli, un pilsētā aizvien vairāk ielu tiek rekonstruētas, pielāgojot tās velotransporta kustībai.

Sabiedriskais transports

Patlaban Cēsu jaunveidojamajā novadā pieejama gan starppilsētu autobusu, gan vilciena satiksme. Viens no lielākajiem ieguvumiem ir ekspresvilciens “Cēsis-Rīga-Cēsis”, kas nodrošina nokļūšanu galvaspilsētā 1h15min. Iespējas ar sabiedrisko transportu doties uz Rīgu ir sarežģītākas iedzīvotājiem, kuri nedzīvo tiešā valsts galveno autoceļu vai vilciena satiksmes tuvumā: viņiem jāveic pārsēšanās uz citu autobusu kādā no maršrutu saskares punktiem. Samazinoties sabiedriskā transporta lietotāju skaitam, tiek samazināts reisu skaits visos maršrutos. Kā alternatīva sabiedriskā transporta reisu samazināšanai varētu kalpot pakalpojums “sabiedriskais transports pēc pieprasījuma”. Sabiedriskā transporta pakalpojumus nodrošina tuvāko pilsētu sabiedriskā transporta pakalpojumu kompānijas AS “CATA” un SIA “VTU Valmiera”, SIA “Sabiedriskais autobuss”, SIA “NORMA –A”, AS “Nordeka”.

Sabiedriskais transports vairākos maršrutos pieejams arī pašās Cēsīs. Sabiedriskā autobusa pakalpojumus nodrošina AS “CATA”.

Kā viens no izaicinājumiem saistībā ar sabiedriskā transporta pieejamību tiek minēti digitālie risinājumi – tos ne vienmēr efektīvi prot izmantot seniori, un līdz ar to, pakalpojumu digitalizācija mēdz izslēgt dažādas vecuma grupas no pakalpojuma

pieejas. Kā vēl viens izaicinājums tiek minēts transporta kustības laiks, kas nav sabalansēts. Bieži iedzīvotāji sastopas ar tukšajiem “logiem”, kuros nav iespējams izmantot sabiedriskā transporta pakalpojumus. Iespējams lauku teritorijā nepieciešams ieviest sabiedrisko transportu pēc pieprasījuma. Līdztekus nepieciešams aktīvi domāt par draudzīgāka pakalpojuma nodrošināšanu tūristiem – arvien vairāk gan vietējie, gan ārvalstu tūristi izvēlas pārvietoties ar velosipēdiem, taču velosipēdu pārvietošana tieši sabiedriskajā transportā ne vienmēr ir ērta un pārdomāta. Tāpat tiek uzsvērtā vispārējā informācijas pieejamība par transporta satiksmes nodrošinājumu – būtu nepieciešams nokartēt vienas shēmas karti, kas iezīmētu novada ceļus.

Nākotnē iespējams veidot un attīstīt sabiedriskā transporta alternatīvas: velosipēdu un elektroskūteru noma un infrastruktūra, koplietošanas vieglā autotransporta sistēmas izveide, kopābraukšanas platformas izveide.

5. Iespējamās izmaiņas, ja plānošanas dokumenti netiktu īstenoti

Iespējamās negatīvās ietekmes plānošanas dokumenta neīstenošanas gadījumā:

- darba vietu trūkums novada iedzīvotājiem, iedzīvotāju pastiprināta migrācija uz galvaspilsētu un ārzemēm;
- neapsaimniekoti privāti īpašumi, Sosnovska latvāņa izplatība;
- skolēnu skaita samazināšanās izglītības iestādēs;
- nepietiekoši attīstīta infrastruktūra un inženiertīkli uzņēmējdarbības attīstībai;
- nesabalansēts darba tirgus pieprasījums un piedāvājums;
- neefektīva novada transporta sistēma un sabiedriskā transporta pakalpojumi;
- iedzīvotājiem nepietiekoši nodrošināti komunālie pakalpojumi, izglītības pakalpojumi, drošība, mājokļa pieejamība;
- nekvalitatīvi pašvaldības pakalpojumi;
- nepietiekoši saglabāts dabas un kultūrvēsturiskais mantojums un tradīcijas, mūsdienu prasībām neatbilstoša kultūras infrastruktūra;
- nepietiekošs kultūras pakalpojumu klāsts un nepietiekoša iedzīvotāju līdzdalība kultūras procesos;
- nepietiekams tūrisma infrastruktūras nodrošinājums bieži apmeklētos dabas tūrisma objektos;
- vizuāli nesakārtota un nedroša novada publiskā telpa;
- iedzīvotāji nepietiekoši nodrošināti ar kvalitatīvu rekreācijas telpu;
- neatbilstoši sociālie pakalpojumi un sociālā palīdzība, nepietiekoši veselības uzlabošanas pakalpojumi;
- tehnoloģiska atpalicība no laikmeta tendencēm pašvaldības pakalpojumos un, iespējams, uzņēmējdarbībā.

Tai pašā laikā jānorāda, ka šīs negatīvās ietekmes būtu iespējamās tikai gadījumā, ja uzskata, ka bez vērtētajiem plānošanas dokumentiem netiktu īstenots nekas, kas tajos paredzēts (kas ne obligāti tā ir, jo tajos paredzētais ir jebkurā gadījumā likumsakarīgs un loģisks, tikai plānošanas dokumenti to sistematizē un atbilstoši iedala investīcijas, kuras vairāk vai mazāk būtu iespējams iedalīt arī bez šiem plānošanas dokumentiem). Tomēr ir pamats uzskatīt, ka pārsvarā tieši Stratēģijas un Programmas esamība un to saistošais raksturs garantē šo ietekmju novēršanu pretstatā situācijai, ja attīstība notiktu neorganizēti bez šiem plānošanas dokumentiem.

6. Plānošanas dokumentu īstenošanas būtiskās ietekmes uz vidi novērtējums

Stratēģijā ir definēti pieci stratēģiskie mērķi (SM), kas ir Cēsu novada ilgtspējīgas attīstības galvenie stūrakmeņi ilgtermiņā. Mērķi noteikti, lai vairotu novada iedzīvotāju labklājību un dzīves kvalitātes uzlabošanos, tādējādi sekmējot novada konkurētspējas paaugstināšanu. Katram stratēģiskajam mērķim ir piesaistīta ilgtermiņa prioritāte (IP). Tas viss ir detalizēti atšifrēts iepriekš 2.1.nodaļā.

Programmā izvirzītas piecas vidēja termiņa prioritātes (VTP). Šīs VTP ir viens pret vienu sasaistītas ar Stratēģijas SM un IP: katram SM atbilst viena IP, kurai savukārt atbilst viena VTP. Tālāk zem katras no VTP ir definēti atbilstošie rīcības virzieni (RV) un to ietvaros – uzdevumi (U), kā parādīts iepriekš 2.2.nodaļā ?? tabulā.

Stratēģiskā ietekmes uz vidi novērtējuma vajadzībām tālāk ir analizēti un vērtēti šīm VTP atbilstošie RV un U.

3. tabulā ir izvilkti no 2. tabulas tie RV un U ar atbilstošajām VTP, kuru izpildei ir ietekme uz vidi. Kopumā sanāk pārstāvētas četras no piecām vidēja termiņa prioritātēm: VTP 5 “E-novada attīstība un aktīvas sabiedrības veidošana” ir sabiedriski ļoti vērtīga prioritāte, tomēr izpaušmes vidē un dabā pārskata periodā tai nav sagaidāmas. Attiecīgi tāpat ir pārstāvētas četras no piecām Stratēģijas ilgtermiņa prioritātēm (bez izpaušmēm vidē paliek IP5 “Pašvaldības veicināta digitālās transformācijas pārvaldība”) un četri no pieciem Stratēģijas stratēģiskajiem mērķiem (bez izpaušmēm vidē paliek SM5 “Augsta iedzīvotāju digitālā prasība un ekonomikas digitālā transformācija”).

3. tabulas labajā pusē ir trīs kolonnas: “Cilvēkvide”, “Dabas vide” un “Klimats”. Šajās kolonnās pretī katram uzdevumam ir ierakstīti koeficienti: kāda daļa investīciju pasākumā, kas atbilst šim uzdevumam, uzskatāma par ieguldījumu vienā, otrā un trešajā no šiem lielajiem vides klāsteriem. Attiecīgi arī pretī katram rīcības virzienam ir koeficienti, kas raksturo, kāda daļa investīciju pasākumā, kas atbilst šim rīcības virzienam un proporcionāli risina visus trīs uzdevumus, uzskatāma par ieguldījumu vienā, otrā un trešajā no šiem lielajiem vides klāsteriem.

Tomēr šie koeficienti piemērojami tikai tādu pasākumu vērtēšanai, kuri iedalīti konkrētos rīcības virzienos bez sīkākas detalizācijas un pēc sava satura ir visai daudzpusīgi. Ja turpretī pasākuma saturs ir šaurs un precīzi definēts, tas tiek vērtēts precīzi atbilstoši savam šauri specializētajam raksturam, jo, par spīti atbilstībai konkrētam rīcības virzienam, tas nepilda proporcionāli visus rīcības virziena uzdevumus, bet gan konkrēti vienu uzdevumu, kas atbilst šim rīcības virzienam.

2.tabula. Tie Programmas rīcības virzieni un uzdevumi ar atbilstošajām vidēja termiņa prioritātēm, kuru izpildei ir ietekme uz vidi, un atbilstošo investīciju īpatsvara sadalījums (koeficienti) pa trim vides klāsteriem

		Cilvēk- vide	Dabas vide	Kli- mats
VTP 1 Augstas pievienotās vērtības ekonomika, vietējo resursu un intelektuāla izmantošana				
RV 1.5. Jaunu un esošo uzņēmumu zaļināšanas procesu veicināšana, nodrošinot atbilstošu infrastruktūru		<u>0,17</u>	<u>0,25</u>	<u>0,58</u>
<i>U 1.5.1.</i>	<i>Nodrošināt infrastruktūru uzņēmējiem</i>	0,5	0,25	0,25
<i>U 1.5.2.</i>	<i>Palielināt efektivitāti resursu patēriņā</i>		0,5	0,5
<i>U 1.5.3.</i>	<i>Atbalstīt un izglītēt uzņēmumus, kas vēlas ieviest vai jau ievieš klimatneitrālus risinājumus</i>			1,0
VTP 2 Veselīgas, sociāli atbildīgas, izglītotas sabiedrības un kvalitatīvas dzīves vides veidošana				
RV 2.1. Teritorijas labiekārtojuma uzlabošana un mājokļa pieejamības nodrošināšana		<u>0,88</u>		<u>0,12</u>
<i>U 2.1.1.</i>	<i>Labiekārtot publiskās telpas</i>	1,0		
<i>U 2.1.2.</i>	<i>Veicināt mājokļa kapitāla pieaugumu un dzīvojamo ēku uzlabošanu</i>	0,75		0,25
RV 2.2. Energoefektīvas un ilgtspējīgas infrastruktūras attīstība		<u>0,75</u>	<u>0,25</u>	
<i>U 2.2.1.</i>	<i>Veidot vienmērīgu novada infrastruktūras attīstību</i>	1,0		
<i>U 2.2.2.</i>	<i>Degradēto teritoriju revitalizācija un vides remediācija</i>	0,5	0,5	
RV 2.3. Iedzīvotājiem pieejamas un videi draudzīgākas transporta sistēmas izveide		<u>0,25</u>	<u>0,25</u>	<u>0,25</u>
<i>U 2.3.1.</i>	<i>Nodrošināt efektīvāku sabiedriskā transporta kustību sarakstu, palielinot novada attīstības centru sasniedzamību</i>	0,5		
<i>U 2.3.2.</i>	<i>Iespējot videi draudzīga transporta izmantošanu</i>		0,5	0,5
VTP 3 Pieejama kultūrvide un tūrisma aktivitātes				
RV 3.1. Kultūrvēsturiskā mantojuma saglabāšana		<u>0,50</u>	<u>0,50</u>	
<i>U 3.1.1.</i>	<i>Saglabāt materiālo un nemateriālo kultūras mantojumu</i>	0,5	0,5	
RV 3.3. Vietējo tradīciju kopšana un popularizēšana		<u>0,50</u>	<u>0,50</u>	
<i>U 3.3.1.</i>	<i>Saglabāt unikālās kultūras vērtības visā novada teritorijā</i>	0,5	0,5	
VTP 4 Klimata pārmaiņām pielāgotas vides veidošana				
RV 4.1. Efektivitātes un ilgtspējas nodrošināšana vides apsaimniekošanā		<u>0,33</u>	<u>0,33</u>	<u>0,33</u>
<i>U 4.1.1.</i>	<i>Nodrošināt atbalsta mehānismus</i>	0,33	0,33	0,33
RV 4.2. Dabas vērtību saglabāšana un aizsargāšana			<u>1,00</u>	
<i>U 4.2.1.</i>	<i>Mazināt antropogēno slodzi un saglabāt ainaviski vērtīgās teritorijas</i>		1,0	
<i>U 4.2.2.</i>	<i>Veicināt un uzturēt bioloģisko daudzveidību</i>		1,0	
RV 4.3. Zaļā dzīvesveida principu popularizēšana sabiedrībā			<u>0,25</u>	<u>0,75</u>
<i>U 4.3.1.</i>	<i>Mazināt klimata krīzes sekas</i>			1,0
<i>U 4.3.2.</i>	<i>Veidot priekšnoteikumus preču otrreizējai izmantošanai un atkritumu šķirošanai</i>		0,5	0,5
RV 4.4. Zaļo inovāciju iespējošana			<u>0,50</u>	<u>0,50</u>
<i>U 4.4.1.</i>	<i>Izveidot zaļo/zilo infrastruktūru blīvi apdzīvotās teritorijās</i>		1,0	
<i>U 4.4.2.</i>	<i>Ieviest atjaunojamus energoresursus un viedos risinājumus</i>			1,0

Tālāk pēc šīs sistēmas ir novērtēts katrs vidēja termiņa prioritātēm (VTP) un rīcības virzieniem (RV) atbilstošais pasākums Cēsu novada Investīciju plānā 2022.-2028.gadam (skat. Pielikuma 1.lapu). Šajā novērtējumā ir daudz nosacītu pieņēmumu, kādi ir nepieciešami un neizbēgami stratēģiskajā ietekmes uz vidi novērtējumā kā ļoti vispārīgā stratēģiskā dokumentā un kuri pirms rezultātu analīzes ir jāizskaidro.

1. Pasākumi, kas vērsti uz VTP 5 “*E-novada attīstība un aktīvas sabiedrības veidošana*” (kas atbilst IP5 “*Pašvaldības veicināta digitālās transformācijas pārvaldība*”, kas atbilst SM5 “*Augsta iedzīvotāju digitālā prasība un ekonomikas digitālā transformācija*”) kā tādi, kas neizraisa fiziskas sekas vidē, pēc maksimālās piesardzības principa no ietekmes uz vidi viedokļa ir vērtēti ar nulli. Šāda ir šo pasākumu izpaušme tikai šajā stratēģiskajā ietekmes uz vidi novērtējumā tikai Programmas darbības periodā, jo cilvēka dzīvesvides komfortu, kaut ne ar fiziskām izpaušmēm dabā, bet komunikācijas u.c. ērtību ziņā, šie pasākumi nenoliedzami uzlabo un ir viens no priekšnoteikumiem, lai kā nākamās paaudzes, tā arī jau pašreizējās aizvien labāk apzinātos vides aizsardzības nepieciešamību un prastu dzīvot aizvien videi draudzīgāk, kam šīs rīcības rezultātā ir potenciāls nodrošināt taustāmus ieguvumus videi nākotnē. Iespējams, ka šie pasākumi varētu novest pie pozitīvām fiziskām izpaušmēm vidē jau Stratēģijas darbības periodā, kalpojot par pamatu sekmīgākai nākamajai programmu pasākumu izpildei pēc aktuālās Programmas izpildes.
2. Arī fizisko ietekmju iedalījums divās nevienādās pusēs – cilvēkvide un dabas vide – ir nosacīts, un šīs savstarpēji papildinošās daļas nav pretnostatāmas. Ja cilvēkvides sastāvdaļas (piem., ēkas) ir vajadzīgas tikai cilvēkam (kaut arī tās iemācās savām vajadzībām lietot arī savvaļas būtnes), tad dabas vides fiziskās sastāvdaļas (gaiss, ūdens u.c.) ir tikpat nozīmīgas arī kā cilvēkvides sastāvdaļas, tomēr šajā stratēģiskajā ietekmes uz vidi novērtējumā vides tīrība kā tāda uzskatīta par dabas vides ieguvumu.

Būtībā šī pasākumu relativitāte attiecībā pret VTP ir saprasta, ņemta vērā un atspoguļota arī pašā Investīciju plānā, atbilstoši katrai VTP iedalot tikai 143 plašākus daudzpusīgus pasākumus, norādot katram atbilstošos RV (ne obligāti visus, kas principā atbilst konkrētajai VTP), un šie pasākumi ir atspoguļoti un ar investīciju īpatsvara koeficientiem ietverti Pielikuma 1. lapā. Savukārt pārējie 320 pasākumi, kas ir precīzi vērsti skaidri definējamā vienā nozarē, ir sadalīti pārējās četrās lapās pa šīm nozarēm:

- 2) ielas,
- 3) inženierkomunikāciju tīkli,
- 4) energoefektivitāte,
- 5) infrastruktūras, labiekārtošanas projekti.

Atbilstoši šīm nozarēm Pielikumā (2.-5. lapā) ir vērtēts investīciju sadalījums: tie visi ir cilvēkvides uzlabošanas projekti, un visi atbilst 3.tabulā norādītajai VTP 2 ar atbilstošajiem RV un U.

3.tabula. Tie Programmas rīcības virzieni un uzdevumi ar atbilstošo vidēja termiņa prioritāti, kuru izpildei ir ietekme uz vidi, kura vērtēta Pielikuma 2.-5. lapā

VTP 2 Veselīgas, sociāli atbildīgas, izglītotas sabiedrības un kvalitatīvas dzīves vides veidošana	
RV 2.1. Teritorijas labiekārtojuma uzlabošana un mājokļa pieejamības nodrošināšana	
U 2.1.1.	Labiekārtot publiskās telpas
U 2.1.2.	Veicināt mājokļa kapitāla pieaugumu un dzīvojamo ēku uzlabošanu
RV 2.2. Energoefektīvas un ilgtspējīgas infrastruktūras attīstība	
U 2.2.1.	Veidot vienmērīgu novada infrastruktūras attīstību
U 2.2.2.	Degradēto teritoriju revitalizācija un vides remediācija

Kaut arī lielākā daļa ieguldījumu šajos pasākumos (piem., ielu uzlabošanā – 100 %) uzskatāma par vērstu uz cilvēkvides kvalitātes uzlabošanu, tomēr inženierkomunikāciju tīklu uzlabošanas projektos, kas saistīti ar energoefektivitāti, ¼ ir vērtēta kā ieguldījums klimata pārmaiņu mazināšanā, inženierkomunikāciju tīklu uzlabošanas projektos, kas saistīti ar notekūdeņiem, ¼ ir vērtēta kā ieguldījums ūdens kvalitātes uzlabošanā, un arī pilsētas ūdenstilpju tīrīšanas projektos ¼ ir vērtēta kā ieguldījums ūdens kvalitātes uzlabošanā.

Rezultātā ir iegūtas investīciju summārās skaitliskās un procentuālās vērtības (skat. 3.-4. tabulu un Pielikuma 1. lapā kopsavilkuma tabulu) vērtības: cik liela daļa kopējo patlaban plānoto ieguldījumu 2022.-2028. gada periodā Cēsu novadā uzskatāma par iztērētu vides izmaiņām, tālāk iedalot investīcijās cilvēkvides un dabasvides uzlabošanai un klimata pārmaiņu mazināšanai.

3. tabula. Programmas finansējuma sadalījums pa sagaidāmajiem rezultātiem

Finansējuma daļa	EUR	%
Kopējais finansējums	376 144 500	100,0
Finansējums ar ietekmi uz vidi, no tā:	303 380 583	80,7
<i>cilvēkvides kvalitātes uzlabošanai un attīstībai</i>	<i>228 789 175</i>	<i>75,4</i>
<i>dabas vides kvalitātes uzlabošanai</i>	<i>48 207 666</i>	<i>15,9</i>
<i>klimata pārmaiņu mazināšanai</i>	<i>26 383 741</i>	<i>8,7</i>

Dabas vides ieguldījumi vēl sadalīti četrās daļās: gaisa kvalitāte, ūdens kvalitāte, atkritumsaimniecība (daudzuma mazināšana un atgriešana aprītē) un ainaviskā un bioloģiskā daudzveidība.

4. tabula. Programmas dabas vides finansējuma sadalījums pa nozarēm

Finansējuma daļa	EUR	%
Dabas vides kvalitātes uzlabošanai:	48 207 666	100,0
<i>gaisa kvalitātes uzlabošanai</i>	<i>36 411 388</i>	<i>75,5</i>
<i>ūdens kvalitātes uzlabošanai</i>	<i>5 371 555</i>	<i>11,4</i>
<i>atkritumu daudzuma mazināšanai un atgriešanai aprītē</i>	<i>6111</i>	<i>1,3</i>
<i>ainaviskās un bioloģiskās daudzveidības vairošanai</i>	<i>5 698 611</i>	<i>11,8</i>

Rezultātu analīze.

1. Kopumā Programmā plānotā attīstība pēc finansējuma sadalījuma paredz nozīmīgus ieguldījumus (ap piektdaļu) stratēģiskās jomās bez identificējamās fiziskas ietekmes uz vidi pārskata periodā: izglītība, veselība, sociālie un citi, tostarp tieši pašvaldības pakalpojumi, atbalsts kultūrai un sportam, uzņēmēju konkurētspējas celšana, sabiedrības drošība u.c.. Šie pasākumi ir neizbēgami nepieciešami sabiedrības dzīves kvalitātei un atbilst pašvaldības funkcijām un labas pārvaldības prasībām, un, cita starpā, var netieši radīt fiziskus uzlabojumus vidē vai kavēt vides kvalitāti pasliktinošas darbības sakarā ar efektīvāku to fizisko darbību pārraudzību, kas nav pašas pašvaldības darbība (t.i., uzņēmējdarbība).
2. Programmā plānotā attīstība pēc finansējuma sadalījuma paredz ļoti nozīmīgus ieguldījumus (ap četrām piektdaļām) lokālās vides fiziskā uzlabošanā un globālās vides fiziskā uzlabošanā (SEG izmešu mazināšana) ar tiešu pašvaldības finansējumu.
3. No finansējuma pasākumiem ar pozitīvu ietekmi uz vidi četras piektdaļas ir paredzētas tieši cilvēkvides uzlabošanai, kas ir dabiska un saprotama pašvaldības prioritāte.
4. Uz SEG izmešu mazināšanu ir vērsti ~9 % visa finansējuma ar ietekmi uz vidi, kas uzskatāms par ļoti būtisku pašvaldības ieguldījumu šajā jomā. Te jāatzīst, ka šiem ieguldījumiem no pašvaldības viedokļa primārais varētu būt ekonomiskais ieguvums – tie pārsvarā ir energoefektivitātes un taupības pasākumi (kas tā arī novērtēts, trīs ceturtdaļas ieguldījumu šādos pasākumos ieskaitot cilvēkvides uzlabošanā) –, tomēr tas nemazina šā rezultāta vērtīgumu virzībā uz klimatneitralitāti.
5. No ieguldījumiem dabas vides kvalitātes uzlabošanai ~75 % finansējuma vērsti uz gaisa piesārņojuma samazināšanu, kas vērtējams kā nozīmīgs ieguldījums tieši pilsētvidē (kā jau iepriekš norādīts, gaisa kvalitāte uzskatīta par dabas vides faktoru, tostarp pilsētvidē, kuru tīrs gaiss padara dabiskāku).
6. No ieguldījumiem dabas vides kvalitātes uzlabošanai ~11 % uzskatāmi par ieguldījumu ūdens kvalitātes kā dabas vides sastāvdaļas uzlabošanai (kaut trīs ceturtdaļas ieguldījumu ūdenssaimniecības, kanalizācijas un notekūdeņu attīrīšanas projektos ieskaitītas cilvēkvides uzlabošanā), kas ir nozīmīgs ieguldījums novadā, kurā sadzīves kanalizācija nav akūta ūdens piesārņojuma problēma (Gaujas upju baseina apgabala ūdenstilpju piesārņojums starp četriem upju baseina apgabaliem ir vismazākais).
7. No ieguldījumiem dabas vides kvalitātes uzlabošanai ~12 % ainaviskās un bioloģiskās daudzveidības vairošanai ir būtisks pozitīvs pašvaldības ieguldījums šajā jomā.
8. No ieguldījumiem dabas vides kvalitātes uzlabošanai tikai 1,3 % atbilst dabas vides pasargāšanas no atkritumiem uzlabošanai. Šāds rezultāts vedina izvērtēt, vai šajā nozarē pieejamo līdzekļu robežās ieplānots pietiekami daudz pasākumu, vai tomēr Stratēģijas izpildes ietvaros līdz 2036.gadam vismaz nākamajā plānošanas periodā pēc Programmas izpildes 2028.gadā nevajadzētu vairāk pievērsties atkritumsaimniecībai.

7. Alternatīvu izvēles pamatojums

Stratēģijai un Programmai nav izstrādātas alternatīvas, tāpēc kā alternatīvs variants ir gadījums, ja plānošanas dokuments netiek ieviests. Stratēģijas un Programmas mērķis ir nodrošināt ilgtspējīgu attīstību, novada konkurētspēju un integrāciju Eiropā, sekmēt daudzveidīgu tautsaimniecisko attīstību, radot veselīgu un labvēlīgu darba un dzīves vidi Vidzemes reģiona iedzīvotājiem ar kvalitatīvu, sistemātisku un mērķorientētu investīciju plānošanu.

Situācijā, ja plānošanas dokuments netiktu īstenots, attīstība notiktu haotiski un, iespējams, nevēlamā virzienā. Nenorādot teritorijas attīstības prioritātes un virzienus, pilsēta attīstītos neorganizēti, tādējādi potenciāli saasinot vides problēmas novada teritorijā:

- kaitējumu īpaši aizsargājamām dabas teritorijām un dabas videi kopumā,
- vides piesārņojuma ar atkritumiem, emisijām gaisā un ūdenī palielināšanās,
- virszemes un pazemes ūdeņu piesārņojuma draudiem,
- kavēta visu veidu saimnieciskas darbības un infrastruktūras attīstība,
- teritorijas attīstībai un vides normatīvu nodrošināšanai nepieciešamo investīciju nepiesaiste,
- un citas potenciālas problēmas, kas jau uzskaitītas 5. daļā "Iespējamās izmaiņas, ja plānošanas dokumenti netiktu īstenoti.

Ja Stratēģiju un Programmu īsteno, ievērojot starptautiskos un nacionālos vides politikas mērķus, valsts normatīvajos aktos noteiktas prasības un saistītajos plānošanas dokumentos noteikto, izstrādātais plānošanas dokuments ir piemērotākā alternatīva.

Ievērojamas investīcijas tiek plānotas industriālo teritoriju un infrastruktūras sakārtošanai, sabiedriski nozīmīgu objektu būvniecībai un renovācijai. Attīstības programmas ieviešana plānošanas periodā vides kvalitāti var ietekmēt arī neviennozīmīgi: būvniecības laikā būvniecības teritoriju tuvākajā apkārtnē pastiprināsies trokšņi, vibrācijas, būvniecības tehnikas pārvietošanās pa ielām, putekļu piesārņojums. Ražošanas attīstībai ir potenciāls veicināt ūdens, notekūdeņu, atkritumu piesārņojuma palielināšanos, tomēr tehnoloģiju modernizācijai savukārt ir potenciāls nelabvēlīgās ietekmes samazināt, tātad kopumā pozitīvajai cilvēkvides attīstībai ir potenciāls arī labvēlīgi ietekmēt dabas vidi. Stratēģijas un Programmas īstenošana, ja to realizācijas laikā tiks izmantotas labākās pieejamās tehnoloģijas, sekmēs cilvēka saimnieciskās darbības ietekmes uz vidi samazināšanu un pozitīvi ietekmēs vides kvalitāti un dzīves kvalitāti.

Lai nodrošinātu monitoringu par plānošanas dokumenta īstenošanas ietekmi uz novada teritoriju, pašvaldībai jānodrošina regulāra uzraudzība, izmantojot valsts statistikas datu bāzē pieejamo informāciju un monitoringa datus. Veicot plānošanas

dokumenta aktualizāciju, pašvaldībai jānodrošina vides pārskata sagatavošana, kas jāiesniedz vides pārraudzības valsts birojam.

Secinājumi:

Stratēģijas un tai pakārtotās Programmas ietvaros plānotās rīcības, kas var radīt tiešu ietekmi uz vidi:

- negatīva ietekme galvenokārt ir saistīta ar rūpniecisko teritoriju paplašināšanos un infrastruktūras attīstību (rūpniecisko teritoriju paplašināšanās, transporta plūsmas intensifikācija);
- netiešās vides ietekmes ir saistītas ar atbalsta instrumentu pielietojumu uzņēmējdarbības attīstībā un tūristu skaita pieaugumu;
- pozitīva vides ietekme ir saistīta ar kultūrvēsturiskā un dabas mantojuma saglabāšanu un attīstību;
- īstenojot Stratēģiju un Programmu pastāvošo normatīvo aktu ietvaros, sagaidāmas galvenokārt pozitīvas ilgtermiņa ietekmes, kas uzlabos kopējo Cēsu novada sociālekonomisko un vides kvalitāti;
- Programmas darbības periodā līdztekus nozīmīgām investīcijām cilvēkvides uzlabošanā ir ieplānotas arī pienācīgas investīcijas dabas vides kvalitātes uzlabošanai un klimata pārmaiņu mazināšanai;
- Programmas darbības periodā ir paredzētas, iespējams, nepietiekamas investīcijas atkritumsaimniecības uzlabošanā, tāpēc Stratēģijas darbības periodā pēc aktuālās Programmas ieteicams pārskatīt šo nozari, vai ieguldījumi tajā nebūtu jāpalielina.

8. Iespējamie kompensēšanas mehānismi

Stratēģijā un Programmā nav paredzētas darbības, kuru īstenošana var tieši negatīvi ietekmēt pašvaldības teritorijā esošās Eiropas nozīmes aizsargājamās dabas (*Natura 2000*) teritorijas, tāpēc kompensējošie pasākumi nav nepieciešami.

9. Iespējamās pārrobežu ietekmes

Pārrobežu ietekmes iespējamība ir nosakāma, ja tiek noteikta valsts vai reģiona kopējā ietekme uz vidi, piemēram, kopējais slāpekļa un fosfora piesārņojums, atmosfērā nonākušo sēra savienojumu daudzums, ūdens piesārņojuma pārrobežu ietekme utt. Ņemot vērā Cēsu novada novietojumu un plānotās attīstības tendences, uzskatāms, ka pārrobežu ietekme uz kaimiņu valstīm nav sagaidāma.

10. Plānošanas dokumenta īstenošanas monitorings

10.1. Stratēģijas īstenošanas monitorings

Saskaņā ar likumu “Par vides aizsardzību” (15.11.2006), vides monitoringu organizē un veic valsts un pašvaldību iestādes un komersanti saskaņā ar vides normatīvo aktu prasībām. Ministru kabineta noteikumos Nr. 157. „Kārtība, kādā veicams ietekmes uz vidi stratēģiskais novērtējums” (23.03.2004.) noteikts, ka plānošanas dokumenta īstenošanas monitoringam izmanto valsts statistikas datus, informāciju, kas iegūta, veicot vides monitoringu, kā arī citu informāciju, kas ir pieejama izstrādātājam. Izstrādātājs sastāda monitoringa ziņojumu un atzinumā par vides pārskatu noteiktajā termiņā iesniedz to Vides pārraudzības valsts birojā. Monitoringa ziņojumā apkopo pieejamo informāciju un ietver vismaz ar plānošanas dokumenta īstenošanu saistīto vides stāvokļa izmaiņu un to tendenču raksturojumu.

Monitoringa veikšanai izmanto valsts statistikas datus, pašvaldības pētījumu datus un iedzīvotāju socioloģiskās aptaujas datus.

Stratēģijas 5.daļā “Ieviešana un uzraudzība” ir uzraudzības rādītāju sistēma, kuras mērķis ir uzrādīt indikatorus, pēc kuriem tiks izvērtēts stratēģijas īstenošanas gaitā sasniegtais. Stratēģijas uzraudzības galvenais uzdevums ir novērtēt pašvaldības veiktās aktivitātes un to devumu stratēģisko mērķu un rīcības virzienu sasniegšanā. Šāda uzdevuma paveikšanai ik gadu tiek aktualizēta informācija par attīstības rādītājiem un reizi četros gados (pirms pašvaldības vēlēšanām) tiek izveidots ieviešanas pārskats. Aktualizēta informācija par virzību uz stratēģiskajiem mērķiem, sniedz iespēju pašvaldības pārstāvjiem pirms ikgadējā pašvaldības budžeta plānošanas iepazīties ar pašvaldības kopējo progresu stratēģisko uzstādījumu sasniegšanā un, balstoties uz kopējo situāciju, sagatavot savu nākamā gada darbības plānu.

Pašvaldības funkciju caurskatāmībai un virzībai uz stratēģiskajiem mērķiem tiek nodrošināta pastāvīga informācijas sniegšana iedzīvotājiem caur dažādiem komunikāciju kanāliem, informējot gan par kopējo attīstības vīziju, gan par konkrētu teritoriju plānoto attīstību un uzsākto projektu ieviesi. Šāda komunikācija nodrošina uz iedzīvotāju orientētu pieeju novada funkciju īstenošanā un attīstībā.

Stratēģisko mērķu sasniegšanai Stratēģijā ir definēti galvenie indikatori, kas darbojas kā atskaites punkts pašvaldībai, lai balstītu stratēģiskas nozīmes lēmumus uz tiem. Indikatori palīdz novērtēt esošo situāciju un līdzšinējās tendences, tādējādi pašvaldība ir spējīga pieņemt pamatotus stratēģiskus lēmumus, sastādīt ikgadējo budžetu un aktualizēt investīciju plānu, kā arī veikt mazāku pasākumu ieviesi novada teritorijā. Papildus tiek vērtētas aktivitāšu iespējas pēc ikgadējā budžeta apjoma, attīstības tendencēm Latvijā un Eiropā, kā arī citiem noteicošiem faktoriem.

Pirms katrām pašvaldības vēlēšanām un pirms jauna ES daudzgadu budžeta perioda tiek sagatavots Stratēģijas ieviešanas ziņojums, kurā tiek novērtēta līdzšinējā virzība stratēģisko mērķu sasniegšanā. Ziņojums ietver:

- 1) aktualizētus attīstības indikatoru rādītājus;
- 2) vērtējumu par stratēģisko mērķu sasniegšanas progresu;
- 3) vērtējumu par telpiskās attīstības perspektīvas ieviešanas progresu;
- 4) vērtējumu par Stratēģijas saturu kontekstā ar aktuālajiem ekonomikas un sociālajiem procesiem;
- 5) vērtējumu par tendencēm un politiskajām nostādnēm nacionālā, Vidzemes reģiona un vietējā līmenī.

Ziņojumā ietvertā rezultātu analīze ir kā papildus instruments pašvaldībai, kas ļauj tās struktūrvienībām pieņemt kvalitatīvākus (uz datiem balstītus) lēmumus, tādējādi nosakot nākotnes prioritārās attīstības nozares. Stratēģiskās ieviešanas ziņojumā tiek ņemts vērā Latvijas Ilgtspējīgas attīstības stratēģijas līdz 2030. gadam un Vidzemes plānošanas reģiona Ilgtspējīgas attīstības stratēģijas 2030. gadam ieviešanas ziņojums.

Tomēr starp Stratēģijas Ieviešanas ziņojumā paredzētajiem attīstības indikatoriem nav neviena, kas tieši raksturotu vides kvalitāti. Tas likumsakarīgi sasaucas ar patlaban Programmā (tai pakārtotajā Rīcības un Investīciju plānā) apstiprinātajiem pasākumiem ar investīcijām, no kurām trīs ceturtdaļas ir veltītas tieši cilvēkvides uzlabošanai, kamēr dabas videi (tostarp gaisa un ūdens piesārņojuma mazināšanai un vispār vides piesārņojuma mazināšanai ar atkritumiem, kā arī klimata pārmaiņu mazināšanai, kas visi vienlaikus ir arī cilvēkvides faktori) – tikai viena ceturtdaļa. Kā jau analizēts 6.daļā, arī pie šāda sadalījuma kopumā investīcijas dabas vidē ir pienācīgas (tikai atkritumsaimniecībā tās izskatās nepietiekamas), tomēr šādā situācijā būtu vēlams papildināt monitoringa indikatoru sarakstu ar tieši dabas vides kvalitāti raksturojošiem indikatoriem: gaisa kvalitāte, virszemes un pazemes ūdeņu kvalitāte, nešķīroto neregulējamo atkritumu apjoma samazinājums un SEG izmešu samazinājums. Ņemot vērā šo indikatoru tiešās fiziskās noteikšanas sarežģītību (piem., gaisa un ūdens kvalitāte Cēsu novadā ir kopumā laba, bet vienlaikus daudzveidīga visā plašajā novadā, un iegūt vienu skaitli šo kvalitāšu raksturošanai ir apšaubāmi iespējams), to vietā varētu ieviest viegli izmērāmus lielumus, kuri netieši nenoliedzami liecina par vides kvalitātes uzlabojumiem, piemēram, atjaunojamo energoresursu īpatsvara pieaugums, centralizētai kanalizācijai ar notekūdeņu attīrīšanas iekārtām pieslēgto māsaimniecību īpatsvara pieaugums u.tml.

10.2. Programmas īstenošanas monitorings

Saskaņā ar likumu “Par vides aizsardzību” (15.11.2006), vides monitoringu organizē un veic valsts un pašvaldību iestādes un komersanti saskaņā ar vides normatīvo aktu prasībām. Ministru kabineta noteikumos Nr. 157. „Kārtība, kādā veicams ietekmes uz vidi stratēģiskais novērtējums” (23.03.2004.) noteikts, ka plānošanas dokumenta īstenošanas monitoringam izmanto valsts statistikas datus, informāciju, kas iegūta,

veicot vides monitoringu, kā arī citu informāciju, kas ir pieejama izstrādātājam. Izstrādātājs sastāda monitoringa ziņojumu un atzinumā par vides pārskatu noteiktajā termiņā iesniedz to Vides pārraudzības valsts birojā. Monitoringa ziņojumā apkopo pieejamo informāciju un ietver vismaz ar plānošanas dokumenta īstenošanu saistīto vides stāvokļa izmaiņu un to tendenču raksturojumu.

Monitoringa veikšanai izmanto valsts statistikas datus, pašvaldības pētījumu datus un iedzīvotāju socioloģiskās aptaujas datus.

Programmā ir definēta Cēsu novada attīstības vīzija, ilgtermiņā sasniedzamie mērķi, kā arī noteiktas vidēja termiņa prioritātes, rīcības virzieni un uzdevumi 7 gadu periodam. Pretī Stratēģijas stratēģiskajiem mērķiem atbilstoši ilgtermiņa prioritātēm līdz 2036.gadam ir paredzēts virzīties, īstenojot 53 uzdevumus atbilstoši 5 izvirzītajām vidēja termiņa attīstības prioritātēm līdz 2028.gadam (skat. 2. tabulu).

Cēsu novada attīstības plānošanas dokumenta rādītāju sasniegšanas progresa novērtēšanai pašvaldība ir izstrādājusi Programmas īstenošanas uzraudzības sistēmu, kas nodrošina iespēju novērtēt pašvaldības izaugsmi kopumā:

- novērtēt vidēja termiņa prioritāšu un uzdevumu sasniegšanas progresu;
- demonstrēt pašvaldības darbības progresu un sasniegumus un informēt par to sabiedrību, deputātus un citas ieinteresētās puses;
- identificēt jaunas problēmas un iespējas, kas saistītas ar pašvaldības attīstību un kurām nepieciešams veltīt tālāku izpēti un attiecīgu lēmumu pieņemšanu to risināšanai;
- pamatot Programmas aktualizācijas nepieciešamību;
- identificēt pārmaiņas novadā kopumā un pa nozarēm;
- identificēt, vai Programma tiek ieviesta, kā plānots.

Galvenās darbības uzraudzības sistēmas ietvaros ir regulāri un sistemātiski vākt, apkopot un analizēt kvantitatīvu un kvalitatīvu informāciju par situāciju novadā un pašvaldības darbību. Attīstības programma jāņem vērā apstiprinot ikgadējo pašvaldības budžetu un novada pārvaldēm un struktūrvienībām izstrādājot gada darba plānus.

Programmas īstenošanas uzraudzība sastāv no četrām sadaļām:

- Programmas uzraudzības institucionālais ietvars un laika grafiks;
- Cēsu novada attīstības izvērtējuma pamatrādītāji;
- Programmas noteikto vidējā termiņa prioritāšu sasniegšanas izvērtējuma rādītāji;
- ikgadējā Programmas īstenošanas uzraudzības ziņojuma saturs un iekļaujamā informācija.

Par Programmas īstenošanas uzraudzības kārtību un tās ieviešanu atbildīga ir novada pašvaldības centrālās administrācijas Attīstības pārvalde. Programmas īstenošanas uzraudzības procesā tiek iesaistītas Cēsu novada pašvaldības struktūrvienības un

iestādes. Uzraudzības sistēmas procesu vada Cēsu novada pašvaldības centrālās administrācijas Attīstības pārvaldes vadītājs, iesaistot Programmas īstenošanas un uzraudzības sistēmas procesā struktūrvienību, iestāžu vadītājus, kuri operacionālā līmenī veic uzraudzības īstenošanas procesa darbības saskaņā ar uzdevumiem. Programmas uzraudzības procesa rezultāti tiks iekļauti pārskatā „*Pārskats par Cēsu novada attīstības programmas 2022.-2028. gadam īstenošanu*” ik gadu par katru iepriekšējo gadu un vienu reizi trīs gados (par trīs gadu periodu).

Programmas sadaļā “*Programmas īstenošanas un uzraudzības kārtība*” ir definēts “*Ikgadējā attīstības programmas īstenošanas uzraudzības ziņojuma saturs un iekļaujamā informācija*”. Tomēr arī starp Programmas uzraudzības ziņojumā paredzētajiem attīstības indikatoriem nav neviena, kas tieši raksturotu vides kvalitāti. Tas likumsakarīgi sasaucas ar patlaban Programmā (tai pakārtotajā Rīcības un Investīciju plānā) apstiprinātajiem pasākumiem ar investīcijām, no kurām trīs ceturtdaļas ir veltītas tieši cilvēkvides uzlabošanai, kamēr dabas videi (tostarp gaisa un ūdens piesārņojuma mazināšanai un vispār vides piesārņojuma mazināšanai ar atkritumiem, kā arī klimata pārmaiņu mazināšanai, kas visi vienlaikus ir arī cilvēkvides faktori) – tikai viena ceturtdaļa. Kā jau analizēts 6.daļā, arī pie šāda sadalījuma kopumā investīcijas dabas vidē ir pienācīgas (tikai atkritumsaimniecībā tās izskatās nepietiekamas), tomēr šādā situācijā būtu vēlams papildināt monitoringa indikatoru sarakstu ar tieši dabas vides kvalitāti raksturojošiem indikatoriem: gaisa kvalitāte, virszemes un pazemes ūdeņu kvalitāte, nešķiroto neregulējamo atkritumu apjoma samazinājums un SEG izmešu samazinājums. Ņemot vērā šo indikatoru tiešās fiziskās noteikšanas sarežģītību (piem., gaisa un ūdens kvalitāte Cēsu novadā ir kopumā laba, bet vienlaikus daudzveidīga visā plašajā novadā, un iegūt vienu skaitli šo kvalitāšu raksturošanai ir apšaubāmi iespējams), to vietā varētu ieviest viegli izmēramus lielumus, kuri netieši nenoliedzami liecina par vides kvalitātes uzlabojumiem, piemēram, atjaunojamo energoresursu īpatsvara pieaugums, centralizētai kanalizācijai ar notekūdeņu attīrīšanas iekārtām pieslēgto mājsaimniecību īpatsvara pieaugums u.tml.

11. Izmantotie avoti

1. Cēsu novada ilgtspējīgas attīstības stratēģija 2022.–2036. gadam
2. Cēsu novada attīstības programma 2022.-2028.
3. Latvijas ilgtspējīgās attīstības stratēģija līdz 2030. gadam
4. Konvencija „Par pieeju informācijai, sabiedrības dalību lēmumu pieņemšana un iespēju griezties tiesu iestādes saistība ar vides jautājumiem”, Orhūsa, 2002.
5. Ramsāres konvencija, Ramsāre, 1971.
6. UNESCO konvencija, Parīze, 1972.
7. Bernes konvencija, Berne, 1979.
8. Riodežaneiro konvencija, Riodežaneiro, 1992.
9. Eiropas Padomes Direktīva 92/43/EEK, Eiropas kopienu padome, 1992.
10. Likums “Vides aizsardzības likums”, 2006.
11. Teritorijas attīstības plānošana likums 2011.
12. LR „Aizsargjoslu likums”, 1997.
13. LR „Sugu un biotopu aizsardzības likums”, 2000.
14. LR likums „Par ietekmes uz vidi novērtējumu.2011.
15. LR likums „Par īpaši aizsargājamam dabas teritorijām”, 1993.
16. LR likums „Par pašvaldībām”, 1994.
17. MK noteikumi Nr. 157 „Kartība, kādā veicams ietekmes uz vidi stratēģiskais novērtējums”, 2004.
18. MK noteikumi Nr. 883 „Vietējās pašvaldības teritorijas plānošanas noteikumi”, 2009.
19. MK noteikumi Nr. 264 „Īpaši aizsargājamo dabas teritoriju vispārējie aizsardzības un izmantošanas noteikumi”, 2010.
20. MK noteikumi nr. 179. „Noteikumi par upju baseinu apgabalu robežu aprakstiem” 2003.
21. Ūdens apsaimniekošanas likums.
22. Cēsu novada pašvaldības mājas lapa www.cesis.lv
23. Latvijas vides, ģeoloģijas un meteoroloģijas aģentūra – www.meteo.lv
24. Dabas aizsardzības pārvalde – www.daba.gov.lv
25. Valsts vides dienests, Valmieras reģionālā vides pārvalde – www.vvd.gov.lv
26. LR Vides aizsardzības un reģionālās attīstības ministrija – www.varam.gov.lv
27. Vidzemes plānošanas reģiona portāls – www.vidzeme.lv
28. Pilsonības un migrācijas lietu pārvalde- www.pmlp.gov.lv

Kopsavilkums

Vides pārskats atspoguļo stratēģisko ietekmes uz vidi novērtējumu (SIVN), kas sagatavots Cēsu novada ilgtspējīgas attīstības stratēģijai 2022.–2036. gadam un Cēsu novada attīstības programmai 2022.-2028. gadam saskaņā ar likumu „Par ietekmes uz vidi novērtējumu” un MK 2004. gada 23. marta noteikumiem Nr. 157 ‘Kārtība kādā veicams ietekmes uz vidi stratēģiskais novērtējums”. Vides pārskatā ir noteikta, aprakstīta un novērtēta plānošanas dokumentu pareizas un veiksmīgas īstenošanas ietekme uz vidi.

Veicot esošas situācijas analīzi, secināts, ka Cēsu novadā ir unikālas ainavas, bagātīga bioloģiskā daudzveidība, augstvērtīgas dabas pamatnes teritorijas un kultūrvēsturiskais mantojums, kas veicina novada identitāti Latvijas un Eiropas mērogā. Dabas pamatnes teritorijas un kultūrvēsturiskais mantojums izmantojams ekonomiskās attīstības veicināšanā saskaņā ar spēkā esošajiem valsts un pašvaldības normatīvajiem aktiem dabas likumsakarībām. Analīzes gaitā izvērtētas Stratēģijas un Programmas realizācijai sagatavotā Rīcības plāna investīciju sagaidāmās ietekmes uz vidi, izdarīti secinājumi par kopumā nozīmīgiem pozitīviem ieguldījumiem vides uzlabošanā un sniegtas rekomendācijas ietekmes uz vidi tālākai uzlabošanai turpmākajā Stratēģijas īstenošanas gaitā.

Ievērojamas investīcijas tiek plānotas industriālo teritoriju un infrastruktūras sakārtošanai, sabiedriski nozīmīgu objektu būvniecībai un renovācijai. Attīstības programmas ieviešana plānošanas periodā vides kvalitāti var ietekmēt arī neviennozīmīgi: būvniecības laikā būvniecības teritoriju tuvākajā apkārtnē pastiprināsies trokšņi, vibrācijas, būvniecības tehnikas pārvietošanās pa ielām, putekļu piesārņojums. Ražošanas attīstībai ir potenciāls veicināt ūdens, notekūdeņu, atkritumu piesārņojuma palielināšanos, tomēr tehnoloģiju modernizācijai savukārt ir potenciāls nelabvēlīgās ietekmes samazināt, tātad kopumā pozitīvajai cilvēkvides attīstībai ir potenciāls arī labvēlīgi ietekmēt dabas vidi. Stratēģijas un Programmas īstenošana, ja to realizācijas laikā tiks izmantotas labākās pieejamās tehnoloģijas, sekmēs cilvēka saimnieciskās darbības ietekmes uz vidi samazināšanu un pozitīvi ietekmēs vides kvalitāti un dzīves kvalitāti.

Lai nodrošinātu monitoringu par plānošanas dokumenta īstenošanas ietekmi uz novada teritoriju, pašvaldībai jānodrošina regulāra uzraudzība, izmantojot valsts statistikas datu bāzē pieejamo informāciju un monitoringa datus. Veicot plānošanas dokumenta aktualizāciju, pašvaldībai jānodrošina vides pārskata sagatavošana, kas jāiesniedz vides pārraudzības valsts birojam.

Secinājumi:

Stratēģijas un tai pakārtotās Programmas ietvaros plānotās rīcības, kas var radīt tiešu ietekmi uz vidi:

- negatīva ietekme galvenokārt ir saistīta ar rūpniecisko teritoriju paplašināšanos un infrastruktūras attīstību (rūpniecisko teritoriju paplašināšanās, transporta plūsmas intensifikācija);
- netiešās vides ietekmes ir saistītas ar atbalsta instrumentu pielietojumu uzņēmējdarbības attīstībā un tūristu skaita pieaugumu;
- pozitīva vides ietekme ir saistīta ar kultūrvēsturiskā un dabas mantojuma saglabāšanu un attīstību;
- īstenojot Stratēģiju un Programmu pastāvošo normatīvo aktu ietvaros, sagaidāmas galvenokārt pozitīvas ilgtermiņa ietekmes, kas uzlabos kopējo Cēsu novada sociālekonomisko un vides kvalitāti;
- Programmas darbības periodā līdztekus nozīmīgām investīcijām cilvēkvides uzlabošanā ir ieplānotas arī pienācīgas investīcijas dabas vides kvalitātes uzlabošanai un klimata pārmaiņu mazināšanai;
- Programmas darbības periodā ir paredzētas, iespējams, nepietiekamas investīcijas atkritumsaimniecības uzlabošanā, tāpēc Stratēģijas darbības periodā pēc aktuālās Programmas ieteicams pārskatīt šo nozari, vai ieguldījumi tajā nebūtu jāpalielina.