

Pielikums
Cēsu novada 2022.gada 19.maija
Domes lēmumam Nr. _____

Cēsu novada tūrisma attīstības stratēģija 2022.-2026.



SATURS

1. Stratēģijas izstrādes pamatojums un sasaiste ar galvenajiem plānošanas dokumentiem
2. Tūrisma nozares raksturojums
 - 2.1. Nozares aktuālās tendences pasaulē
 - 2.2. Nozares esošo situāciju raksturojoši tūrisma dati
 - 2.3. SVID analīze
 - 2.4. Cēsu novada perspektīvie tūrisma veidi
 - 2.5. Mērķtirgi un mērķauditorijas
 - 2.6. Zīmols un mārketinga virzieni
3. Cēsu novada tūrisma attīstības stratēģiskais ietvars
 - 3.1. Ilgtspējīga tūrisma attīstības pamatprincipi
 - 3.2. Vīzija, stratēģiskie mērķi un rīcības virzieni
 - 3.3. Cēsu novada kā ilgtspējīga tūrisma galamērķa pārvaldība
4. Stratēģijas ieviešana un uzraudzība
5. Rīcības plāns 2022.-2026.

Izmantotie saīsinājumi

Aģentūra -	Pašvaldības aģentūra "Cēsu Kultūras un tūrisma centrs"
ANO -	Apvienotā nāciju organizācija
ĀEAR -	Āraišu ezerpils arheoloģiskais parks
BAT -	Biznesa augstskola "Turība"
CSP -	Centrālā Statistikas pārvalde
EKC -	Eiropas padomes programma "Eiropas Kultūras ceļi"
EM –	Latvijas Ekonomikas ministrija
EnterGauja-	Gaujas Nacionālā parka tūrisma biedrība
ES -	Eiropas Savienība
HESPI -	Vidzemes augstskolas sociālo, ekonomisko un humanitāro pētījumu institūts
VKKF -	Valsts Kultūrkapitāla fonds
LIAA –	Latvijas Investīciju un attīstības aģentūra
NVO -	Nevalstiskās organizācijas
UNWTO-	Pasaules Tūrisma organizācija
VA -	Vidzemes augstskola
VPA -	Vidzemes Plānošanas reģions
VTA -	Vidzemes Tūrisma asociācija
TIC / TIP -	Tūrisma informācijas centrs/Tūrisma informācijas punkts
WTTC -	Pasaules Tūrisma un ceļojumu padome

1. Stratēģijas izstrādes pamatojums un sasaiste ar galvenajiem plānošanas dokumentiem

Cēsu novadā tūrisma nozare jau daudzu gadu garumā ir noteikta kā stratēģiski svarīga, ņemot vērā novada ģeogrāfisko novietojumu, dažādo kultūras un dabas resursu koncentrāciju un tūrisma ekonomisko pienesumu novadam kopumā.

2021.gada 1.jūlijā stājās spēkā Latvijas Administratīvi teritoriālā reforma. Tās rezultātā jaunajā Cēsu novadā tiek apvienoti līdzšinējie Amatas, Cēsu, Jaunpiebalgas, Līgatnes, Pārgaujas, Priekuļu un Vecpiebalgas novadi. Jaunā novada 2668,13 km² lielajā teritorijā tika apvienoti teju 45 000 iedzīvotāji. Tas radīja nepieciešamību pēc visaptverošas tūrisma resursu un potenciāla analīzes, kā arī gudras un teritoriju visaptverošas tūrisma jomas pārvaldības izveides.

Cēsu novada tūrisma stratēģija 2022.-2026.gadam (turpmāk tekstā Stratēģija) ir dokuments, kurš precizē un papildina "Cēsu novada ilgtspējīga stratēģija 2021.-2035.gadam" tūrisma attīstības virzienus un vadlīnijas. Dokuments ir ne tikai ceļa karte, kā veiksmīgi attīstīt tūrismu Cēsu novadā, bet arī pamats jaunas tūrisma jomas pārvaldības izveidei Cēsu novadā, kura balstīta gan dažādo teritoriju un to cilvēku, gan ar tūrismu saistītu nozaru sadarbībā, resursu ekonomijā un ilgtspējas nodrošināšanā.

Stratēģija ir izstrādāta saskaņā ar Cēsu novada domes 2021.gada 19.augusta lēmuma Nr. 141 (Protokols Nr.7, 48.punkts) "Par Cēsu novada tūrisma attīstības stratēģijas 2022.-2026.gadam izstrādi un darba grupas izveidi". Dokumenta izstrādes procesā aptauju veidā iesaistīti Latvijas iedzīvotāji, pilsētas viesi, kā arī notikušas diskusijas uzņēmēju fokusgrupās, intervijas ar pētniekiem un Latvijas tūrisma plānošanā iesaistītajām institūcijām.

Izstrādājot Stratēģiju, ir ievērots pēctecības un savstarpējās saskaņotības princips ar Latvijas ilgtspējīgas attīstības stratēģijā "Latvija 2030", Vidzemes plānošanas reģiona attīstības plānošanas dokumentos noteiktajiem tūrisma attīstības mērķiem un prioritātēm un ar "Latvijas Tūrisma attīstības rīcības plāns 2021.-2027.gadam". Stratēģija izstrādāta atbilstoši šāda dokumenta izstrādei attiecināmiem normatīvajiem dokumentiem un balstīts uz vispusīgu pašreizējās novada situācijas analīzi tūrismā un nozares profesionāļu, iedzīvotāju un uzņēmēju iesaisti.

2. Tūrisma nozares raksturojums

2.1. Nozares aktuālās tendences pasaulē

Ļoti būtisku ietekmi uz tūrisma atstājis faktors, ka divus gadus pasaule dzīvojusi un arī turpina būt Covid-19 pandēmijas ēnā. Kā liecina Pasaules Veselības organizācijas pētījumi par vīrusa izplatību, globālās pandēmijas beigas var tik drīz arī nesagaidīt un tūrisma rādītājus, kādi tie bija 2019.gadā, saskaņā ar ANO Pasaules Tūrisma organizācijas datiem, optimistiskākajos scenārijos pasaule sasniegs 2026.gadā. Tūrisms bija pirmā un viena no visvairāk skartajām nozarēm. Arī 2021. gadā kritiskā situācija nozarē turpinājās, būtiski sarūkot tūristu un attiecīgi tūrisma nozarē strādājošo skaitam, vairums uzņēmumu turpina strādāt ierobežotos apstākļos. Lai arī stratēģijas izstrādes brīdī lielākajā daļā Eiropas, tai skaitā Latvijā ierobežojumi ir atcelti, tomēr ir ļoti jūtams darbaspēka trūkums nozarē, kā arī pastāv bažas par atkārtotiem vīrusa uzliesmojumiem jau tuvā nākotnē.

2022.gada 24.februārī Krievijas uzsāktais karš Ukrainā novājinātajai tūrisma nozarei nesa jaunu triecienu. Ne tikai Latvijā, bet arī Cēsu novadā līdz pandēmijas sākumam vidēji 30% no ārzemju tūristiem bija tūristi no Krievijas un Ukrainas. Valstīs, kurām ir tiešā robeža ar Krieviju vai atrodas tās tiešā tuvumā, vērojams arī citu valstu tūristu un nākotnes rezervāciju samazinājums, kas skaidrojams ar emocionālu piesardzību un neziņu par kara iznākumu un agresora tālākajiem rīcības virzieniem. Jāņem vērā, ka potenciāli kara rašanās draudi nākotnē pastāv arī citur pasaulē.

Ņemot vērā iepriekš minētos 3 aspektus, ANO Pasaules tirdzniecības organizācijas izteiktās optimistiskās tūrisma attīstības prognozes 2020. – 2030. šobrīd tiek pārskatītas. Taču pasaules tūrisma organizācijas, neskatoties uz būtiskajām izmaiņām un krīzi nozarē, turpina norādīt, ka ceļošana ir un būs viena lietām, ko cilvēki turpinās darīt. Strādājot pie tūrisma attīstības un mārketinga, tiek ieteikts ņemt vērā straujo nozares transformāciju un sekojošas ceļošanu raksturojošas pazīmes:

Tuvāk. Daudzās valstīs iekšzemes tūrisms ir uzrādījis pozitīvu izaugsmi un jaunu produktu rašanos, jo daudzi cilvēki izvēlas īsākus un tuvākus ceļojumus. Ceļotāji šobrīd labprāt dodas nakšņot un atpūsties netālu no mājām.

Drošība. Galvenās patērētāju bažas šobrīd ir saistītas ne tikai ar epidemioloģisko drošību, bet arī klimata izmaiņu radītām dabas parādībām un kara draudiem.

Dabiskais. Daba, lauku tūrisms, vietējo iedzīvotāju apmeklējumi, piedzīvojumu meklējumi brīvdabā, ceļojumi ar privātajiem transportlīdzekļiem ir kļuvuši par populāru ceļojumu izvēli ceļošanas ierobežojumu dēļ.

Pēdējā minūte. Būtiski palielinājies pēdējā brīža rezervāciju skaits, kas saistīts ar pandēmiju saistīto notikumu nepastāvības un ceļošanas ierobežojumu lielās mainības dēļ, kā arī pēkšņām iepriekš neparedzētām izmaiņām darbā vai ģimenē.

Dzīvesstils. Pandēmijas ietekmē tūrisma ir vērojamas būtiskas demogrāfiskās izmaiņas, un ceļojumu atjaunošanās ir bijusi straujāka tieši gados jaunāku cilvēku vidū, kas izvēlas fiziski aktīvākus un izmaksu ziņā lētākus ceļojumus. Pirms-pandēmijas laikā lielāko tūristu īpatsvaru veidoja gados vecāki cilvēki, kas arī tērēja vairāk. Šobrīd arvien vairāk cilvēku izvēlas ceļot vienatnē, sievietes dodas ceļojumos vienas pašas, vecvecāki ar mazbērniem.

Atbildība. Ilgtspējība, autentiskums un lojalitāte šobrīd raksturīga vairumam ceļotāju, jo arvien lielāka nozīme tiek piešķirta pozitīvai ietekmei uz tūrisma galamērķa vietējās kopienas dzīvesveidu un sadzīvi, kā arī vairāk tiek meklēts autentiskums.

Tehnoloģijas. Priekšrocības un ērtības, ko dod tehnoloģiju iesaiste gan ceļotājiem, gan pakalpojumu sniedzējiem, gan arī tūrisma attīstītājiem. Noteikti saglabāsies ievērojama sociālo mediju ietekme uz lēmumu pieņemšanu.

Neskatoties, ka tūrisms ir ne vien svarīgs kultūrvēsturiskā un dabas mantojuma saglabāšanas, izglītības, pašpilnveides un emocionālās veselības uzlabošanas instruments, tomēr atsevišķās situācijās tā ietekme var būt degradējoša vai pat iznīcinoša. Ilgtspējīgs tūrisms ir definēts kā “tūrisms, kas uzņemas pilnu atbildību par savu pašreizējo un turpmāko ekonomisko, sociālo un vides ietekmi, apmierinot apmeklētāju, nozares, vides un vietējo kopienu vajadzības”. 2015. gadā ANO Ģenerālajā asamblejā pieņēma rezolūciju **Mūsu pasaules pārveidošana: ilgtspējīgas attīstības programma 2030. gadam** jeb Dienaskārtība 2030. Tā nosaka **17 ilgtspējīgas attīstības mērķus** un 169 apakšmērķus, kas sasniedzami, lai pasaulē mazinātos nabadzība un pasaules attīstība būtu ilgtspējīga. Dokumentā tiek izceltas trīs dimensijas: ekonomika, sociālie aspekti un vide. Pasaules tūrisma organizācija (UNWTO) ir norādījusi, ka ikviens no mērķiem ir attiecināms uz tūrisma nozari un tā var veicināt to sasniegšanu, taču jo īpaši tūrisma nozares iesaiste nepieciešama trijos no tiem – 8, 12. un 14.



1.attēls. Apvienoto nāciju organizācijas 17 ilgtspējīgas attīstības mērķi 2030

2.2. Nozares esošo situāciju raksturojoši tūrisma dati

PASAULĒ

Pēdējos 100 gadus tūrisms bieži veicinājis ekonomiskās, kulturālās, sociālās u.c. situāciju uzlabošanu pasaulē un jau izsenis bijis saistīts ar citām augošām nozarēm un industrijām. 2019.gadā tūrisms sastādīja 10,4% no globālā kopprodukta, nozarē tieši vai netieši bija nodarbināts katrs desmitais pasaules iedzīvotājs, iepriekšējo 5 gadu laikā katra piektā jaunā darbavieta bija saistīta ar ceļošanas nozari, un tūrisms bija 3. lielākā industrija pasaulē pēc tirdzniecības un finanšu pakalpojumiem (pēc WTTC datiem).

UNWTO 2022. gada 18. janvārī prognozēja, ka tūristu plūsma pasaulē varētu atgriezties pirmspandēmijas līmenī vien 2024.gadā un ka tūrisma atveseļošanās temps dažādos pasaules reģionos ir ļoti atšķirīgs un daudzviet saglabāsies lēns, ņemot vērā vairākus faktorus, kā, piemēram, mobilitātes ierobežojumus un

vakcinācijas aptveri. **Ārvalstu tūristu skaits 2021. gadā Eiropā pieauga par 19%**, bet Ziemeļamerikā un Dienvidamerikā par 17%. Tikmēr Tuvajos Austrumos tūristu skaits samazinājās par 24%, bet Āzijas un Klusā okeāna reģionā pat par 65%. Tobrīd tika prognozēts, ka 2022. gadā tūristu skaits pasaulē, salīdzinot ar 2021. gadu, varētu palielināties par 30-78%. Dati viesa zināmu optimismu par nākotni līdz brīdim, kad 2022. gada februārī Ukrainā tika uzsākta karadarbība, un Eiropā tūrisma nozarē atkal tiek novērota stagnācija un pat kritums .

“No tiešām prognozēm pagaidām atturas par tūrismu atbildīgā Eiropas Komisijas ierēdne Valentīna Superti, kura norāda, ka karam ir tieša ietekme, piemēram, zaudētais Krievijas tirgus, kas daudziem Eiropas tūrisma galapunktiem ir nozīmīgs ienākumu avots” (www.travelnews.lv, 28.04.2022.)

ANO Pasaules Tirdzniecības organizācijas “Ziņojumā par tūrismu un kultūru sinerģiju” 2018. gadā tika atspoguļoti starptautisku ekspertu, pētnieku, kā arī dalībvalstīs veikto pētījumu rezultāti, kuri apstiprināja jau iepriekš izteiktās aplēses par kultūras tūrisma tirgus apjomu – 39 % jeb aptuveni 516 milj. veikto starptautiskā tūrisma ceļojumu ir attiecināmi uz kultūras tūrismu. Arī Latvijā kultūras mantojums ir viens no galvenajiem ārvalstu un vietējo tūristu piesaistes elementiem, ietverot gan mantojuma materiālos, gan nemateriālos aspektus.

LATVIJĀ

Tūrisma nozares tiešais ieguldījums Latvijas kopproduktā 2018. gadā bija 4,3% jeb teju miljards eiro, taču netiešais ieguldījums līdz 8,3 % un teju 2 miljardiem eiro. Tāpat tūrisms nodrošināja 5,9 % no kopējā eksporta, un tūrisma industrija tieši un netieši nodarbināja 73 300 cilvēku, kas ir 8,1% no kopējā darbaspēka valstī. Rīgas lidosta 2019. gadā apkalpoja 7,8 miljonus pasažieru, 2019. gadā Latvijā naktsmītnes izmantoja vairāk nekā 2,8 miljonu viesu.

2021. gadā Latviju apmeklēja 1,9 milj. ārvalstu ceļotāju, kas ir par 39,5 % mazāk nekā 2020. gadā. Viņu kopējie izdevumi, salīdzinot ar 2020. gadu, samazinājās par 25 % un bija 179,9 milj. eiro. Visvairāk viesu Latvija uzņēma no Lietuvas (569 tūkst.), Igaunijas (371 tūkst.), Krievijas (245 tūkst.), Vācijas (91 tūkst.), Apvienotās Karalistes (88 tūkst.) un Ukrainas (75 tūkst.). (CSP dati)

Lai arī pirmspandēmijas gados tika vērota tūrisma nozares attīstība, tomēr nozarei Latvijā ir bijušas grūtības būt elastīgai, valsts tēls globāli nav vēl nostabilizējies kā primārais galamērķis tūrismā. Latvija ir miermīlīga, terorismam neinteresanta un no dabas katastrofām pasargāta valsts. Tomēr krīzes situācijas pēdējos gados tiek fiksētas arvien tuvāk, un, tām atgadoties citviet, var vērot sekas Latvijas tūrisma nozarē. Piemēram, Černobiļas atomkatastrofa, Ejaftalajokulla izvirdums, notikumi pierobežā. Latvijā ir arī vērojama izteikta tūrisma sezonālitate, kas veido nestabilu un nekonstantu tūristu plūsmu un uzņēmējiem neparedzamu/neplānojamu nepieciešamību pēc dažāda veida resursiem. Latvija ir daļa no Eiropas Savienības un dalībniece dažādās starptautiskās organizācijās, kas no vienas puses veicina vienlīdzību, taču no otras puses arī nozīmē līdziesaistīšanos dažādos globālos procesos, tai skaitā negatīvos.

CĒSU NOVADĀ

Pēc valstī veiktās, 2021. gada Administratīvi teritoriālās reformas (ATR) Cēsu novadu veido bijušie Līgatnes, Pārgaujas, Cēsu, Priekuļu, Amatas, Jaunpiebalgas un Vecpiebalgas novadi. Reformas ietekmē ir apvienoti novadi, kuri vēsturiski katrs individuāli spēlēja nozīmīgu lomu tūrisma industrijā. Cēsu novads teritorijas ziņā aizņem 2668,2 km² ar kopējo iedzīvotāju skaitu 44 842. Cēsu novada teritorijā ir izvietojušās divas pilsētas Līgatne un Cēsis un 21 pagasts: Amatas, Drabešu, Nītaures, Skujenes, Zaubes, Vaives,

Jaunpiebalgas, Zosēnu, Līgatnes, Raiskuma, Stalbes, Straupes, Liepas, Mārsnēnu, Priekuļu, Veselavas, Dzērbenes, Inešu, Kaives, Tauresnes un Vecpiebalgas.

Cēsis ir administratīvais novada centrs, kurš atrodas 87 km attālumā no Latvijas valsts galvaspilsētas Rīgas, 27 km attālumā no valsts nozīmes pilsētas Valmieras, 30 km no Siguldas. Cēsu novada ērtā sasniedzamība un novietojums ir veiksmīgs priekšnoteikums Rīgas pilsētkopas attīstības kontekstā.

Cēsu novada atrašanos un ietekmi uz ekonomisko attīstību raksturo tā atrašanās starp diviem valsts nozīmes autoceļiem A2-Rīga-Sigulda-Veclaicene-Pēterburga, A3 – Rīga-Inčukalns-Valmiera-Valga, sliežu transports Rīga-Valga un civilās aviācijas lidlauks "Cēsis".

Cēsu novadu būtiski iezīmē tā atrašanās gleznainajā Gaujas Nacionālā parkā teritorijā, kur Gaujas upes krastus majestātiski rotā Devona laika smilšakmeņu iežu klintis un atsegumi, Vidzemes augstienes centrālās daļas Piebalgas pauguriene, kurā meklējama arī Gaujas izteka un augštece, kā arī Vecpiebalgas aizsargājamo ainavu teritorija un vēsturiskās zemes. Ūdeņiem bagātās teritorijas, ainaviskie skati, dabas takas un relaksējošais miers piesaista iekšzemes un ārvalstu tūristus.

Cēsu novads ir bagāts ar kultūrvēsturisko, dabas, industriālo un militāro mantojumu. Šie faktori netieši pamato apgalvojumu par Cēsu novadu kā par vadošo līderi kultūrtūrismā Latvijā. Cēsu novads ir Latvijas nacionālās kultūras un simbolu dzimšanas vieta. Valsts karoga, Dziesmu svētku tradīciju, izglītības aizsākšanās vieta, te modusies latviešu pašapziņa un patriotisms. Skolotāju, dzejnieku, rakstnieku, komponistu, mākslinieku iedvesmas un dzīves vieta - romantiskās un ideālās Latvijas sapņojumu vieta, brīvu un izglītotu cilvēku identitātes apzināšanās un veidošanās vieta. Cēsu novads tā ir bagātīga un daudzveidīga kultūras dzīve, kas ritējusi gadsimtiem ilgi, latviešu intelektuālā mantojuma oāze Latvijas kartē. Cēsu novadā mācījušies, auguši un strādājuši latviešu dižgari Alfrēds Kalniņš, Haralds Sīmanis, Ritums Ivanovs Cēsis, brāļi Kaudzītes un Kārlis Skalbe Vecpiebalgā, Emīls Dārziņš un Kārlis Miesnieks Jaunpiebalgā, Edvards Treimanis–Zvārgulis Priekuļos, Kārlis Ozoliņš Veselavā, viens no pirmajiem senatoriem jaunizveidotajā Latvijas Senātā 1918.gadā, Pēteris Vasks Amatā.

2014.gadā Cēsis tika atklāta viena no trim reģionālas un nacionālas nozīmes koncertzālēm Latvijā - koncertzāle "Cēsis", kas jau astoņus gadus piedāvā pasaules līmeņa koncertus, teātra izrādes, vizuālās mākslas izstādes, kino programmas, ekskursijas un ik gadu pulcē 150 tūkstoši apmeklētāju no visas Latvijas un kaimiņvalstīm. Cēsu Mākslas festivāls ieņēmis nozīmīgu un patstāvīgu vietu Latvijas kultūrvidē, ik vasaru piesaistot tūkstošiem kultūru izzinošu apmeklētāju, starptautisku atzinību izpelnījies festivāls "Čello Cēsis", kam vienīgajam Latvijā piešķirts Festivālu asociācijas veidotais Eiropas ievērojamāko festivālu kvalitātes zīmols "EFFE Label". Ikgadējais sarunu festivāls "LAMPA" ir liela mēroga iniciatīva, kuras saturu veido vairāk nekā 300 organizācijas. Apjomīgi līdzekļi ieguldīti arī kultūras mantojuma saglabāšanā, konservējot un restaurējot Cēsu pils kompleksu un Cēsu Sv.Jāņa baznīcu. Laikraksts "Daily Mail" izcēlis Cēsis kā vienu no ievērojamākajiem galamērķiem, Eiropas Komisija Cēsis ievietojsi starp TOP 70 pasaules kultūras pilsētām. Neskaitāmie kultūras notikumi, kultūrvietas, radošās personības, radošā industrija un jaunas iniciatīvas, bagātā kultūrvēsture mūsdienās dara Cēsu novadu par kultūrā, kultūrtūrismā un radošajā tūrismā unikālu, mūsdienīgu un redzamu, piesaistot tūkstošiem kultūrtūristu no Latvijas un ārvalstīm visa gada garumā.

Cēsu novada dominējošo ietekmi tūrismā Latvijā raksturo arī tādi būtiski faktori kā: Gaujas Nacionālais parks, EnterGauja klasteris (kurš sevī apvieno tūrisma nozares uzņēmējus, pašvaldības, Vidzemes augstskolu un valsts institūcijas), Hanzas savienības pilsētas (Straupe, Cēsis), iesaiste dažādos ar dabu un tūrisma infrastruktūras attīstību saistītos projektos ViaHanseatica, Mežtaka, Zaļais dzelzceļš, velo ceļi - Tour de LatEst, Euro Velo maršrutu posmi, garā pārgājiena maršruts Camino Latvija (Camino Santjago jeb Svētā Jēkaba ceļš), industriālais mantojums tūrismā un militārais mantojums tūrismā. Iegūtas nominācijas Eiropas izcilāko tūrisma galamērķu projekta EDEN kultūrtūrisma kategorijās (Līgatne, Cēsis), godalgotas vietas Eiropas kultūras tūrisma tīklojumā (ECTN) iedibinātajā konkursā (Līgatne, Āraiši). Pašvaldības un reģionālās

tūrisma organizācijas ir biedri Eiropas tūrisma organizācijās European Route of Industrial heritage un Europa Nostra (Līgatne), iesaiste Eiropas kultūras mantojumu dienās. Novada daļa, kura atrodas Gaujas Nacionālā parka teritorijā, sadarbībā ar Rīgu 2017.gadā ieguva “Eiropas gastronomijas galamērķa” titulu.

Cēsu novads savu kopienu iedzīvotājus, kā arī iekšzemes un ārvalstu tūristus spēj nodrošināt ar augstvērtīgu kultūras tūrisma, dabas tūrisma, aktīvā un lēnā tūrisma piedāvājumu, saglabājot, iezīmējot un akcentējot katras vietas identitāti un unikalitāti. Vērojama arvien aktīvāka kopienas iedzīvotāju iesaiste tūrisma procesu norisēs, vēlme būt par vēstnešiem un vietējo vērtību popularizētājiem.

Cēsu novada attīstība ir balstīta uz pakalpojumu dizaina domāšanas elementiem, digitālo transformāciju un tās pielietojumu, kas kalpo arī kā instruments, lai uzlabotu tūristu apkalpošanas kvalitāti un atgriezeniskās saites iegūšanas stiprināšanai, kā arī stimuls pieredzējuma dizaina attīstības veicināšanai. Tas paver iespējas attīstīt novadā daudzveidīgu tūrisma piedāvājumu ilgtermiņā.

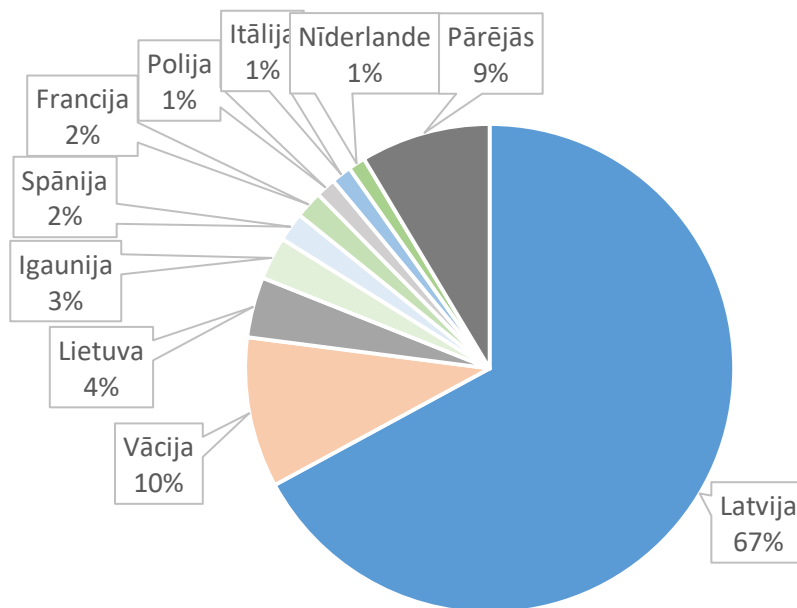
Cēsu novada tūrisma darbinieki ir veikuši monitoringu, lai apzinātu novadā esošos ar tūrisma industriju saistītos uzņēmējus un pakalpojuma sniedzējus. Līdz šim Cēsu novadā ir darbojušies un tūrisma pakalpojumu informatīvo nodrošinājumu veikuši: PA Līgatne Kultūras un tūrisma centrs ar TIC un TIP ar pieciem speciālistiem un darbību 360 dienas gadā; Cēsu Kultūras un Tūrisma centrs ar trīs speciālistiem TIC un TIP (Cēsu pilī un stacijās ēkā); Priekuļu pašvaldības attīstības nodaļa ar vienu tūrisma darba organizatoru, kurš nenodrošina klātienē konsultāciju sniegšanu, Jaunpiebalgas pašvaldības tūrisma speciālists ar klātienē konsultāciju sniegšanu nenodrošina, Amatas pašvaldības Tūrisma attīstības un sabiedrisko attiecību nodaļa ar TIC Āraišu ezerpils kompleksā ar pieciem darbiniekiem, nodrošinot informācijas sniegšanu klātienē, Pārgaujas pašvaldības Attīstības plānošanas nodaļa ar tūrisma organizatoru, TIP fragmentāri nodrošinot ar informācijas sniegšanu, Vecpiebalgas pašvaldības Attīstības plānošanas un uzņēmējdarbības atbalsta nodaļa ar vienu tūrisma speciālistu un TIP darbību piecus mēnešus gadā.

Cēsu novads ir spējīgs pilnībā piedāvāt visaptverošu, saistošu un dažādām interesēm piemērot tūrisma piedāvājumu.

Novadi	Naktsmītnes	Ēdinātāji	Dabas objekti	Kultūras un vēstures objekti	Radošie, ražošanas un izziņas objekti	Aktīvā tūrisma objekti	Lauku sētas un saimniecības	Kopā
Amatas pagasts	24	8	15	20	28	11	6	112
Cēsis	62	37	5	9	11	20	4	148
Jaunpiebalgas pagasts	3	2	3	7	1	5	6	27
Līgatnes pagasts	27	10	7	8	4	4	0	60
Pārgaujas pagasts	20	5	8	4	7	7	1	52
Priekuļu pagasts	14	5	18	17	13	9	2	78
Vecpiebalgas pagasts	13	2	10	22	18	8	5	78

2.attēls. Tūristu piesaistes objektu skaits Cēsu novadā, kuri darbojas visu cauru gadu, 2021. (Cēsu TIC dati)

Cēsu novada tūristu sadalījums pa valstīm korelē ar vidējo situāciju Vidzemē. Apmēram puse no viesiem ir Latvijas iedzīvotāji, bet pārējie apmeklētāji no ārzemēm. No ārvalstīm visvairāk apmeklētāju Cēsīs un apkārtnē jau vairāk kā desmit gadu garumā bijuši no Vācijas, Krievijas, Lietuvas un Igaunijas. Pēdējos gados Cēsīs un Līgatnē vērojama Eiropas Dienvidu daļas tūristu intereses palielināšanās par Gaujas Nacionālo parku un Cēsīm. Pēdējo divu gadu pandēmijas un ģeopolitisko procesu dēļ, 2021., tūristu skaits no Krievijas ir ļoti samazinājies un vairs nav vērtējams kā ietekmīga mērķgrupa. Tas nozīmē, ka šobrīd ir pazaudēti 30% no līdzšinējā kopējā ārzemju tūristu skaita un, plānojot mārketinga aktivitātes nākamajam periodam, ļoti liels izaicinājums novada tūrisma speciālistiem būs atrast tās aizvietotāju. Cēsu TIC 2021.gadā tika fiksēti apmeklētāji no 42 valstīm, 2019.gadā - 63.



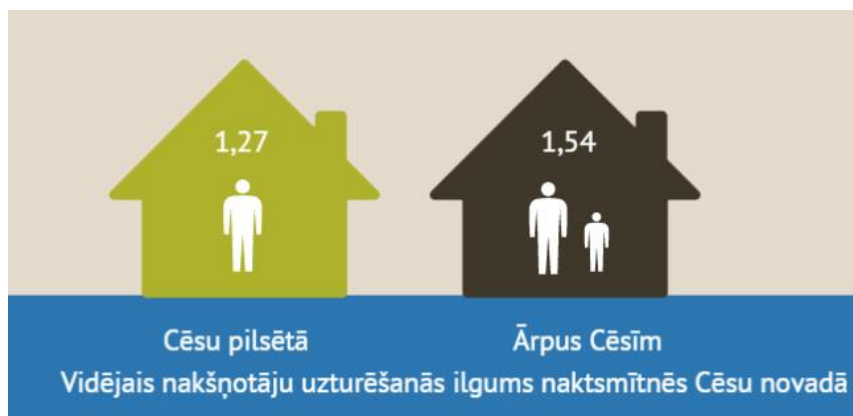
3.attēls. Tūristu sadalījums pa valstīm Cēsu novadā 2021.gadā (novada TICu dati)

Analizējot CSP naktsmītņu datus, tie nedod absolūtu priekšstatu par reālo situāciju novadā, taču tas tiek uztverts kā nozīmīgs vispārējo tendenču raksturotājs. Apkopojot datus par 2021. gadu, CSP pieturējās pie teritoriālā sadalījuma, kāds tas bija pirms administratīvi teritoriālās reformas.

2021.	Naktsmītņu skaits	Gultas vietu skaits	Nakšņotāju skaits		Pavadīto nakšu skaits	
			Latvijas iedzīvotāji	Ārzemnieki	Latvijas iedzīvotāji	Ārzemnieki
Cēsīs un Vaives pagasts	10	251	10606	2131	12934	3260
Amatas pagasts	16	333	18294	387	22017	596
Līgatnes pagasts	7	392	5753	302	11756	407
Pārgaujas pagasts	6	175	4905	867	8928	1780
Priekuļu pagasts	7	413	6440	826	10824	1818
Vecpiebalgas pagasts	3	30	0	0	0	0
Kopā	49	1594	45998	4513	66459	7861

4.attēls. Nakšņotājus raksturojošie rādītāji Cēsu novadā, 2021. (CSP dati)

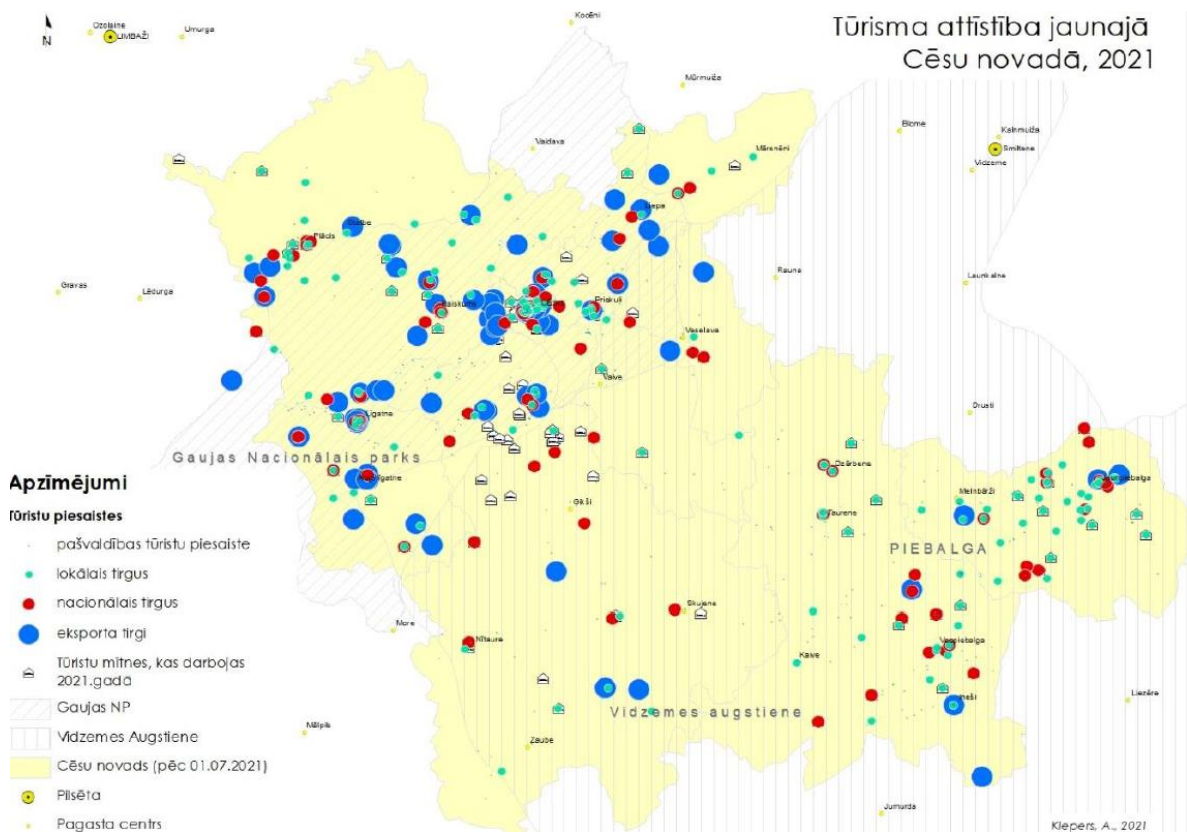
2021.gadā Cēsu novadā naktsmītnēs pavisam kopā nakšņojuši 50 511 tūristu un pavadījuši 74 320 nakšu. Tas ir par 27% mazāk kā 2019. gadā un par 11% vairāk kā 2020.gadā. Jāatzīmē, ka Cēsu pilsēta gan laika posmā pirms pandēmijas, gan arī šobrīd ir spējīga piesaistīt proporcionāli lielāku ārzemju tūristu skaitu, kā pārējā novada teritorija. Naktsmītņu gada vidējais noslogojums novadā ir 14.7% ar izteiktu sezonālītāti: naktsmītņu trūkumu vasaras mēnešos līdz gandrīz dīkstāvei oktobrī-novembrī un februārī-martā. Ņemot vērā, ka lielākie kultūras pasākumi notiek Cēsīs un pilsētā dislocējies neliels gultas vietu skaits, tad būtiska nozīme servisa nodrošināšanā ir arī naktsmītnēm, kas atrodas 20km rādiusā ap pilsētu.



5.attēls. Vidējās uzturēšanās ilgums 2021. (CSP dati)

Gan pilsētai, gan teritorijai ārpus, veidojot kopīgu teritoriju pārklājošus lokālos uzņēmēju pudurus, kompleksos tūrisma piedāvājumus un mērķtiecīgi tos arī mārketējot, teritorijām ir iespēja vienai otru papildināt, tādejādi noturot ceļotājus novadā ilgāku laiku.

Attiecībā uz tūrisma attīstības virzību un tūrisma jomā intensificējamām teritorijām, būtiski vērtēt, kur Cēsu novada teritorijā atrodas tūrisma uzņēmēji un kādā mērogā līdz šim viņi attīstījuši savu darbības stratēģiju. Uzņēmumi, kuri ir vērsti valsts, novada un EnterGauja prioritārajiem eksporta tirgiem, ir raksturojami ar augstāko konkurētspēju. Kritiski izvērtējot, var novērot, ka teritorijā ir uzņēmumi, kuri koncentrējušies uz nacionālo tirgu vai darbojas lokālā mērogā. Izteikti lielākā daļa uzņēmumu, kas darbojas uz eksporta tirgiem, izvietojušies Līgatnē, Cēsīs un teritorijā starp A2 un A3 šosejām. Šajās teritorijās tiek īstenotas arī tūrisma klastera "EnterGauja" un maršruta "ViaHanseatica" aktivitātes. Indikatīvas pazīmes par tendenci attīstībai eksporta virzienā parādās arī Piebalgā, taču pamatā tur atrodas pārsvarā tūrisma uzņēmēji, kuru galvenais tirgus ir turpat uz vietas – savas vai apkārtējo pašvaldību iedzīvotāji. Vienmērīgāks ir to uzņēmumu izvietojums, kas darbojas nacionālā mērogā (vai arī veido piedāvājumu tuvākajiem kaimiņvalstu viesiem, kas var saprasties krievu valodā). Veicinot tūrisma attīstību nākotnē, būtu jākāpina jau esošo eksportā strādājošo uzņēmēju konkurences priekšrocības.



6.attēls. Cēsu novada tūrisma uzņēmēju sadalījums teritorijā, balstoties uz eksportspējas kritērijiem, 2021. (autors A.Klepers)

Tūrisma pakalpojumu piedāvājuma konkurētspēju pastiprina tā neierobežošana teritorijā. Tūristam, kā patērētājam nepastāv administratīvas vai jebkāda cita veida teritoriālās robežas. Būtiskākais, lai veidotu piedāvājumus atraktīvus un konkurētspējīgus, nepieciešams veidot tematiskus uz klientu segmentiem orientētus piedāvājumus. Cēsu novadam ir būtiski veidot dažāda veida sadarbību sekojošos virzienos:

- Kaimiņu novadi: Valmieras pilsēta, Valmieras, Limbažu, Siguldas, Smiltenes, Madonas, Gulbenes, Ogres novadi
- Latvijas – Igaunijas pārrobežu telpa;
- Gaujas Nacionālā parka tūrisma klastera teritorija “Enter Gauja” un maršruta ViaHanseatica teritorija;
- Reģionālie tūrisma maršruti/ceļi Mežtaka, Camino, Zaļais dzelzceļš, Industriālais mantojums, EuroVelo, Militārais mantojums, Hanza (Latvijas);
- Vidzemes augstienes klasteris;
- Rīga + .

2.3. SVID analīze

SVID analīze tika veikta, lai pārskatāmi apkopotu galvenās tūrisma attīstības problēmas, kas identificētas Cēsu novada izpētes gaitā. Tajā uzsvērtas tā iekšējās vides stiprās un vājās puses, kas var ietekmēt Cēsu novada kā galamērķa attīstību un konkurētspēju. Situācijas raksturojums identificētas, balstoties uz teritorijas fizisku un virtuālu izpēti, konsultācijām un intervijām ar uzņēmējiem un ekspertiem, uzņēmēju, vietējo un Latvijas iedzīvotāju aptauju rezultātiem.

Raksturojums	Reģionāls mērogs	Valsts mērogs	Starptautisks mērogs
IEKŠĒJĀS VIDES ANALĪZE			
STIPRĀS PUSES			
Labs ģeogrāfiskais novietojums, kompakts galamērķis ar vērtīgām un plašām iespējām	v	v	v
Sasniedzamība ar dažāda veida transportu (starp A2 un A3 šosejām, dzelzceļa līnija, lidlauks)	v	v	v
Četri gadalaiki		v	v
Bagātīgs kultūrvēsturiskais un dabas mantojums	v	v	v
Gauja un Gaujas Nacionālais parks		v	v
Teritorija bez lielām rūpnīcām, tīrs gaiss, zaļa vide		v	v
Piesātināts kultūras pasākumu piedāvājums	v	v	v
Starptautiskas nozīmes festivāli, pasākumi			
Teritorijā atrodas jau atpazīstami galamērķi (Līgatne, Cēsis, Vecpiebalga, Āraiši)	v	v	
Kvalitatīvs gastronomijas piedāvājums	v	v	v
Daudz jau zināmu un atpazīstamu tūrisma objektu	v	v	v
Aktīvas vietējās kopienas, radoši cilvēki	v	v	v
VĀJĀS PUSES			
Nekvalitatīva publiskā infrastruktūra (ielas, ceļi, stāvlaukumi, trūkst WC) un sabiedriskais transports	v	v	v
Trūkst asociāciju par teritoriju kā vienotu galamērķi		v	v
Vāja savstarpējā sadarbība tūrisma nozarē	v	v	v
Laika apstākļi/sezonālitate	v	v	v
Īss tūristu uzturēšanās ilgums novadā	v	v	v
Nepietiekami attīstīti tūrisma produkti ar augstāku pievienoto vērtību	v	v	v
Nav kopīgs novada tūrisma mārketinga, informācijas sadrumstalotība	v	v	v
Nepietiekams tūrisma mārketinga finansējums			
Neattīstīta velo infrastruktūra	v	v	v
Trūkst piedāvājumu vairāku dienu atpūtai novadā		v	v
Nestabila tūrisma pakalpojumu kvalitāte un neatbilstība cenai	v	v	v
Nesabalansēta tūrisma dažādu pakalpojumu kapacitāte		v	v
Laukos daudz mazie uzņēmumi ar neregulāriem un sezonāliem ienākumiem, kur tūrisms kā papildu ienākumu avots.		v	v
ĀRĒJĀS VIDES ANALĪZE			
IESPĒJAS			
Vienota zīmola un mārketinga stratēģijas izstrāde, Cēsu tēla uzlabošana un stiprināšana	v	v	v
Publiskās un velo infrastruktūras uzlabošana	v	v	v
Cieša sadarbība ar kaimiņu pašvaldībām (Sigulda, Valmiera, Madona, Smiltene, Ogre)		v	v
Vairākdienu atpūtas piedāvājumu veidošana un pārdošana		v	v
Iespēja piesaistīt tūrisma projektiem ES fondu finansējumu	v	v	v

Tūrisma uzņēmēju un pašvaldības speciālistu zināšanu uzlabošanas un darbinieku sociālo vajadzību atbalstīšana	v	v	v
Tūristus piesaistošu vairākdienu pasākumu organizēšana	v	v	v
Cēsu vecpilsētas sakārtošana un iedzīvināšana	v	v	v
Izveidot vienotu novada tūrisma mārketinga un pārdošanas vietni internetā	v	v	v
Vietējo iedzīvotāju iesaiste novada popularizēšanā	v	v	v
Objektu pieejamības uzlabošana dažādām iedzīvotāju grupām, tai skaitā cilvēkiem ar īpašām vajadzībām	v	v	v
Tūrisma pētījumu veikšana sadarbībā ar augstskolām			
Labjūtes, veselības un nišas tūrisma pakalpojumu attīstība		v	v
Tūrisma nozares sadarbības intensificēšana ar citām nozarēm	v	v	v

DRAUDI

Inflācija, energoresursu cenu pieaugums, kas sadārdzina tūrisma pakalpojumus	v	v	v
Latvijas tūrisma mārketinga nespēja adaptēties jaunajai situācijai			v
Negatīvi globālie procesi (veselība, drošība, klimata izmaiņas u.c.)			v
Citu Latvijas un Baltijas valstu reģionu/pilsētu konkurētspējas pieaugums	v	v	v
Kvalitatīva un izglītota darbaspēka trūkums	v	v	v
Dabas objektu, kultūrvēsturisko ēku, ūdeņu un pieguļošo teritoriju nepārdomāta privatizēšana	v	v	v
Nepietiekami ieguldījumi tūrisma infrastruktūrā un digitālajos risinājumos		v	v
Nepietiekams valsts un pašvaldības atbalsts tūrisma attīstībai un sadarbības trūkums starp valsti, pašvaldību un privāto sektoru.		v	v
Izzūd amatu prasmes, nav pēctecības	v	v	v

Izmantojot SVID apkopoto rezumējumu, kas veidots ņemot vērā Cēsu novada tūrisma attīstībā iesaistīto pušu viedokļus, skaidri ieskicējas nākotnes stratēģiskās attīstības iespējas.

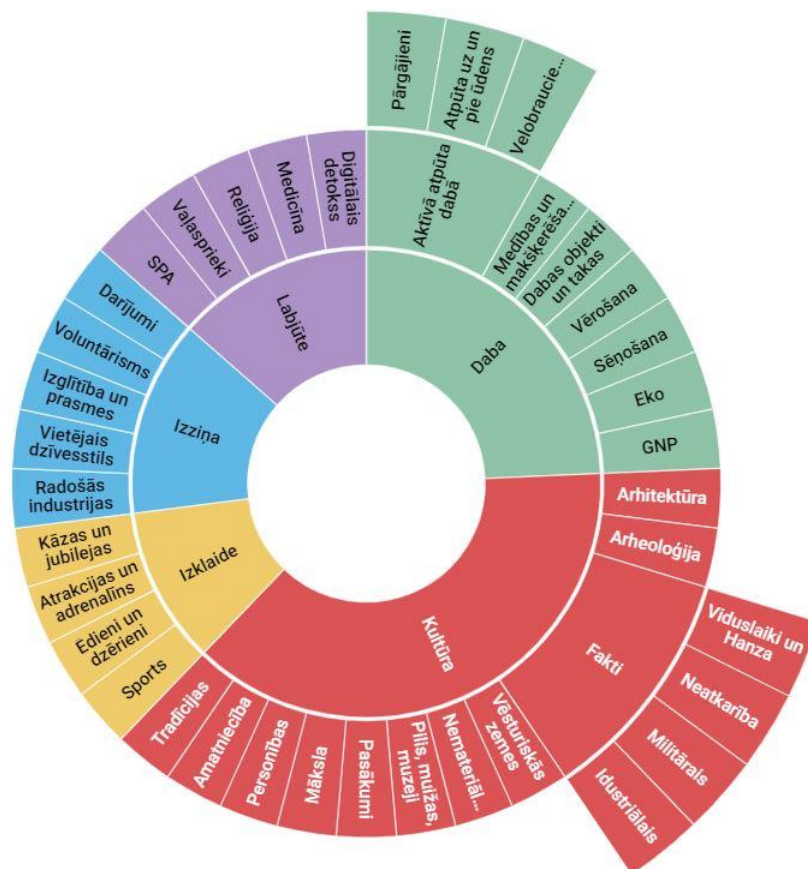
Tūrisma galamērķa konkurētspēja ir galamērķa spēja efektīvi izmantot savus dabas, kultūras, cilvēku, cilvēka radītos un kapitāla resursus, lai izstrādātu un sniegtu kvalitatīvus, inovatīvus, ētiskus un pievilcīgus tūrisma produktus un pakalpojumus, lai panāktu ilgtspējīgu izaugsmi, savas vispārējās vīzijas un stratēģisko mērķu ietvaros palielināt tūrisma nozares pievienoto vērtību, uzlabot un dažādot tās tirgus sastāvdaļas un optimizēt tās pievilcību un ieguvumus gan apmeklētājiem, gan vietējai sabiedrībai ilgtspējīgā perspektīvā.

Ņemot vērā Baltijas valstu līdzīgo vēsturisko attīstības gaitu un ģeogrāfisko stāvokli, var secināt, ka Latvijas galvenie konkurenti tūrisma nozarē ir Lietuva un Igaunija. Mums un mūsu kaimiņvalstīm ir līdzīgi tūrisma resursi, infrastruktūra un nošķūšanas iespējas. Baltijas valstis starptautiskajā tirgū savstarpēji konkurē, bet tajā pašā laikā atsevišķos tirgos darbojas kā sadarbības partneri.

2.4. Cēsu novada perspektīvie tūrisma veidi

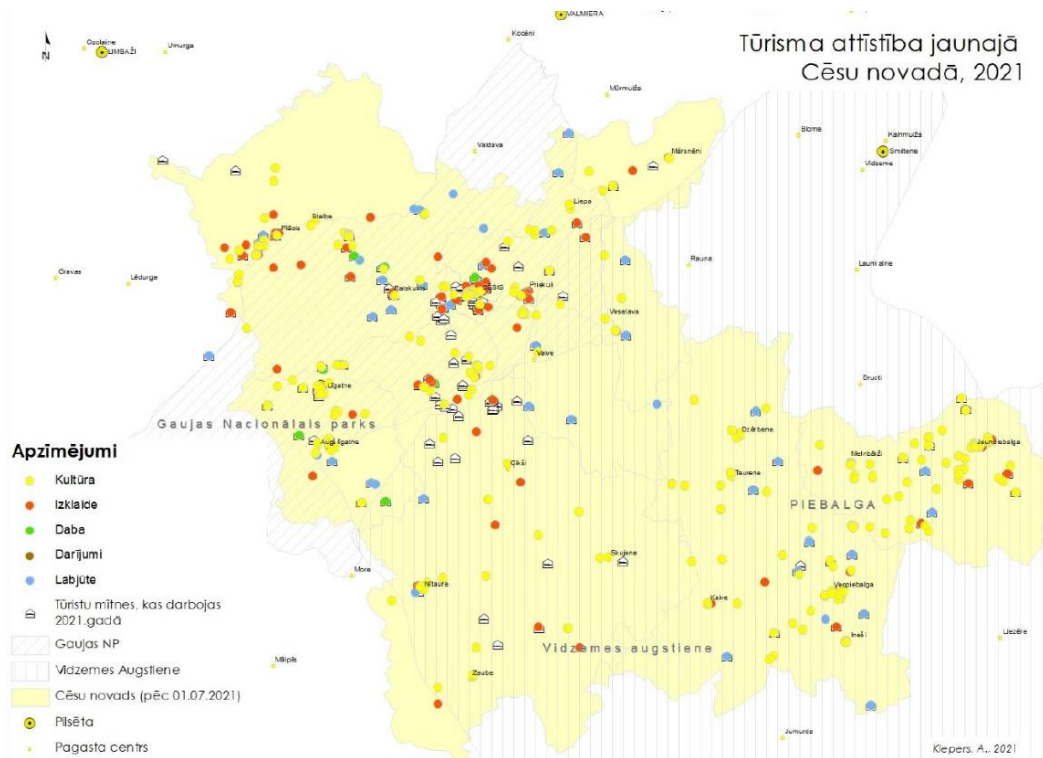
Latvijas tūrisma attīstības pamatnostādņēs 2014.–2020 noteikts, ka tūrisma produktu attīstībai ir jābalstās uz septiņām pamatvērtībām – kvalitāte, ilgtspēja (t. sk. videi draudzīgo tehnoloģiju un pieeju ieviešana), individualizācija, augsta pievienotā vērtība, sadarbība, tūristu iesaiste/pieredzes gūšana un sadarbība konkurētspējas nodrošināšanai. OECD kā Latvijas konkurētspējīgākos tūrisma produktus min konferenču un izstāžu, veselības, dabas, kultūras un radošo industriju tūrismu, kas sasaucas ar Ekonomikas ministrijas Pamatnostādņēs definētajiem Latvijas tūrisma nozares attīstības galvenajiem rīcības virzieniem.

“Vidzemes plānošanas reģiona ilgtspējīgas attīstības stratēģijā 2015.–2030. gadam” tūrismam pievērsta liela uzmanība. Tajā saredzētas reģiona, tai skaitā Cēsu novada iespējas attīstīt dabas tūrismu, rekreācijas tūrismu, aktīvo tūrismu, pieredzes tūrismu un citus tūrisma veidus, kas saistīti ar reģiona dabas un cilvēku prasmju un pieredzes komercializēšanu tūrisma produktā. Mākslas un kultūras pasākumu tūrisms iezīmējas kā viens no novada nišas produktiem, perspektīvas tiek saskatītas muižu un baznīcu tūrismam. Kā nišas produkts tiek izcelts ūdens tūrisms pa Gauju. Gardēžu tūrisms, kā perspektīva nišas potenciālu var pamatot, ņemot vērā reģionā attīstīto pārtikas pārstrādi un bioloģiskās lauksaimniecības esamību. Perspektīvi nišas produkti saistīti ar nelauksaimniecisko darbību (lauku tūrisms, amatniecība un tās izstrādājumu tirgošana, dzīvesstila piedāvājumi un netradicionāla aktīvā atpūta). Vidzemē par perspektīvu no tūrisma viedokļa tiek uzskatīta mūsdienīga rehabilitācijas pakalpojumu pieejamība, nišas medicīnas pakalpojumu attīstīšana, veselības tūrisma pakalpojumi, kas Cēsu novadā potenciāli attīstāmi Cēsīs un Līgatnē.



Analizējot un grupējot Cēsu novadā pieejamos resursus un tūrisma veidus, tika izveidots Cēsu novada tūrisma produktu tematiskais sadalījums, tādējādi identificējot 5 galvenās kategorijas – kultūras tūrisms, dabas tūrisms, izziņas tūrisms, kā arī labjūte un izklaides tūrisms, kurās vērojams vislielākais pakalpojumu sniedzēju skaits un tāpēc tās akcentējamas un attīstāmas un Stratēģijas darbības laikā.

7.attēls. Cēsu novada tūrisma piedāvājumu spektrs un tēmas.



8.attēls. Tūrisma tematiskā piedāvājuma pārklājums Cēsu novadā, 2021. (autors A,Klepers)

2.5. Mērktirgi un mērķauditorijas

Pašlaik pasaulē notiek dažādi procesi demogrāfiskajā, informāciju tehnoloģiju, mentalitātes un vides dimensijās, kuri tieši un netieši ietekmē tūrisma nozares attīstību. Globalizācijas rezultātā pasaules valstis un reģioni kļūst savstarpēji ciešāk saistīti, veidojas vienoti tirgi, notiek tūrisma uzņēmumu apvienošanās. Mūsdienų sabiedrībai ir raksturīga heterogenitāte, to var iedalīt viegli identificējamās mērķa grupās. Tādēļ radot tūrisma produktus, jāfokussējas uz konkrētām mērķa auditorijām un nišām, ne tik daudz uz mērķa tirgiem. Arī sabiedrības novecošanās rada izmaiņas tūristu struktūrā, veidojot jaunus segmentus. Tūristi arvien vairāk meklē tieši viņiem piemērotus un radītus tūrisma produktus, līdz ar to, pieaug piedāvājuma individualizācijas loma, kuru būtu svarīgi attīstīt arī Cēsu novadā.

Vienas dienas ceļotāji un pakalpojumu pircēji no citiem novadiem un pilsētām jau šobrīd rada nozīmīgu apgrozījumu un ienākumus Cēsu novada uzņēmējiem. Taču tūrisma un viesmīlības pakalpojumus izmanto arī vietējie patērētāji. Daudzveidīgas atpūtas un brīvā laika pavadīšanas iespējas tuvu dzīves vietai ir nozīmīgs dzīves kvalitātes rādītājs. Vienlaikus arī uzņēmējiem Cēsu novadā nozīmīgs ir vietējo kopienu pašpatēriņš, jo īpaši šī brīža ģeopolitiskajos apstākļos. Latvijas iedzīvotāji gandrīz 70 % no ceļojumu kopskaita veic iekšzemē, kas uz citu ES valstu fona ir vidējs rādītājs, taču vietējo tūristu izdevumi sastāda tikai nedaudz vairāk par pusi no visiem tūristu izdevumiem Latvijā, kas ir daudz mazāk nekā ES valstu vidējais rādītājs un arī mazāk kā pārējās Baltijas valstīs. Līdz šim Cēsu novadā lielāka uzmanība pievērsta eksporta tirgiem, vietējā tūrisma attīstībai veltot mazāku uzmanību un vietējo ceļotāju patēriņu uzskatot par pašsaprotamu.

Kā rāda prognozes, tad tuvāko gadu laikā tūrismam Latvijā liela nozīme būs individuālajiem ceļotājiem no Baltijas valstīm.

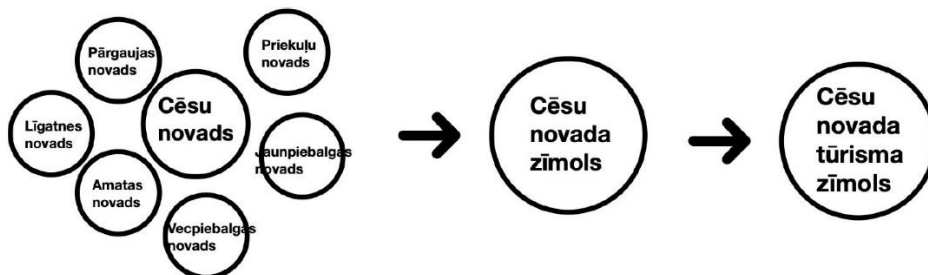


9.attēls. Potenciālo tūristu mērķgrupu segmenti pēc dzīvesveida (avots: Latvijas tūrisma mārketinga stratēģija 2018 -2023)

2.6. Zīmols un mārketinga virzieni

Stratēģijas izstrādes gaitā, tikai izveidota zīmola un mārketinga ekspertu grupa, kura vērtēja novada eksistējošo un aktīvi pielietoto tūrisma un kultūras jomu zīmolu pozicionējumu, potenciālu un atdevi.

Cēsu un Līgatnes pilsētu līdzšinējā mērķtiecīgā tūrisma attīstība pierādījusi stabilu virzību gan eksporta tirgu piesaistē, gan lielākā tūristu plūsmas apkalpošanā novadā. Noturēt attīstības tendenci un padarīt to ilgtspējīgu attiecībā uz vērtību potenciāla izmantošanu, ir kritiski svarīgi. Veidojot galamērķa pozicionējumu, jāņem vērā jau esošā situācija tirgū, tēls un pamanāmība. Vērtējot pēc tūristu meklējumiem internetā vietnē “Google”, Cēsis, Āraiši, Līgatne un Straupe ir plašāk atpazīstamas un digitālajos resursos meklētas daudz biežāk, nekā citas novada vietas. Minēto galamērķu jau esošā atpazīstamība būtu jāizmanto kā stūrakmeņi visa novada tūrisma pozicionējuma attīstībai, tomēr saturiski jāveido gudrs un savstarpēji papildinošs piedāvājums, akcentējot aktīvu lauku un pilsētu mijiedarbību.



10.attēls. Cēsu novada tūrisma zīmola arhitektūra (autors I.Elere)

3. Cēsu novada tūrisma attīstības stratēģiskais ietvars

3.1. Ilgtspējīga tūrisma attīstības pamatprincipi

2002. gada Keiptaunas Deklarācijā par atbildīgu tūrismu ir noteikts, ka ilgtspējīga tūrisma mērķi ir būt tādām tūrismam, kas tika ņemti vērā izstrādājot šo stratēģiju:

- pēc iespējas samazina negatīvo vides un sociālo ietekmi;
- rada lielākus ekonomiskus ieguvumus vietējiem iedzīvotājiem un uzlabo vietējo kopienu labklājību, uzlabo darba apstākļus un piekļuvi nozarei;
- iesaista vietējos iedzīvotājus lēmumos, kas ietekmē viņu dzīvi un dzīves iespējas;
- sniedz pozitīvu ieguldījumu dabas un kultūras mantojuma saglabāšanā, pasaules daudzveidības uzturēšanā;
- sniedz tūristiem patīkamāku pieredzi, izmantojot nozīmīgākus sakarus ar vietējiem iedzīvotājiem un labāk izprotot vietējos kultūras, sociālos un vides jautājumus;
- nodrošina piekļuvi cilvēkiem ar fiziskiem apgrūtinājumiem;
- ir kulturāli iejūtīgs, rada cieņu starp tūristiem un vietējiem iedzīvotājiem, kā arī vairo vietējo lepnumu un pārliecību.

Tūrisms ir lielisks veids, kā veicināt Cēsu novada kultūras un dabas mantojuma attīstīšanu un nodrošināt tā pieejamību, taču tas potenciāli nākotnē var radīt problēmas, kas saistītas ar pārmērīgu tūristu skaitu, kultūras piesavināšanos un autentiskuma izzušanu. Tūrisms piesaista finanses un nodrošina darbvieta pilsētās un reģionos, taču tas var traucēt vietējiem iedzīvotājiem to ikdienas gaitās, kā arī kaitēt reģiona kultūrai un mantojumam. Lai nodrošinātu, ka līdzsvarots labums tiek gan kultūras un dabas mantojuma attīstībai, gan vietējiem iedzīvotājiem, ir būtiski lēmumu pieņemšanas procesos iesaistīt vietējās kopienas un citas saistītās puses. **Ilgtspējīga tūrisma attīstības mērķis ir nodrošināt labu mantojuma saglabāšanas praksi, kā arī autentisku interpretāciju, kas atbalsta vietējo ekonomiku un veicina iedzīvotāju labbūtību.** Tāpēc Stratēģijas mērķus un rīcības virzienus Cēsu novadam, tiek ņemts vērā arī ilgtspējīga tūrisma attīstības principi.

3.2. Vīzija, stratēģiskie mērķi un rīcības virzieni

Vīzija:

Cēsu novads ir vietējo kopienu vērtībās un zināšanās balstīts starptautiski atpazīstams ilgtspējīgs kultūras, dabas un aktīvās atpūtas galamērķis visa gada garumā

Cēsu novads ir atpazīstams, kvalitatīvs un pieprasīts tūrisma galamērķis gan prioritārajos ārvalstu tirgos, gan nacionālā mērogā, ar augsti novērtētu kultūras, dabas un ainavisko vērtību oriģinalitāti, kas motivē turp doties atkārtoti dažādos gadalaikos īpašu sajūtu pieredzēšanai. Vietējie iedzīvotāji lepojas ar starptautiski atzītajām un labi saglabātajām vērtībām, kas palīdz stiprināt to piederības sajūtu vietai un izprot tūrisma ekonomisko devumu novada attīstībai, ir iesaistīti un izmanto tos pašus labumus, ko viesi savas dzīves kvalitātes uzlabošanai. Tūrisms palīdz veidot iekļaujošāku sabiedrību, veicina pozitīvas pārmaiņas, iespējami novēršot tā negatīvo ietekmi. Tūristi pakalpojuma saņemšanas brīdī tiek izglītoti un ar interesi un pietāti izturas pret Cēsu novada bagātībām.

Vīzija: Cēsu novads ir vietējo kopienu vērtībās un zināšanās balstīts starptautiski atpazīstams ilgtspējīgs kultūras, dabas un aktīvās atpūtas galamērķis visa gada garumā.			
SM1. Vienota Cēsu novada sasaiste tūrisma attīstībā, kas rezultējas sabiedrības labklājības izaugsmē, iedzīvotāju līdzdalībā un novada atpazīstamībā	SM2. Katrai sezonai un mērķa grupai atbilstošs un kvalitatīvs tūrisma piedāvājums, kas pagarina tūristu uzturēšanās laiku novadā un rosina viņu atkārtotu atgriešanos	SM3. Tūrisma zīmolu pozicionējumā balstīta novada tūrisma piedāvājuma un tūrisma produktu starptautiskās konkurētspējas stiprināšana un tūrisma eksporta veicināšana	SM4. Sadarbībā, datos un viedajos risinājumos balstīta ilgtspējīga tūrisma attīstība un pārvaldība
<ul style="list-style-type: none"> RV1 Kopienas loma un iesaiste tūrisma piedāvājumu nodrošināšanā un popularizēšanā, viesmīlīguma un radošuma attīstīšana; RV2 Mazās un radošās uzņēmējdarbības stimulēšana un ienākumu avotu dažādošanu visā novada teritorijā; RV3. Esošo Cēsu novada tūrisma vietu lokālo vērtību stiprināšana un izmantošana mārketinga komunikācijā. 	<ul style="list-style-type: none"> RV1 Jaunu/inovatīvu tūrisma produktu un pieredzējuma veidošana vietējam un Baltijas tirgum; RV2 Cēsu novada un Vidzemes tūrisma galamērķu un uzņēmēju sadarbības veicināšana un tīklošanās, jaunu tematisku tūrisma produktu un pakalpojumu izveide; RV3 Mazāk aktīvās sezonas izlīdzināšana, attīstot piedāvājumu vietējam tūristam; RV4 Tūrisma pakalpojumu augstas kvalitātes nodrošināšana un pieejamības uzlabošana 	<ul style="list-style-type: none"> RV1 Vietējo kopienu vērtībās un kultūrā balstīta Cēsu novada konkurētspējīga tūrisma zīmola izveide un ieviešana. RV2 Kultūras, dabas, izziņas, labjūtes un radošo industriju rezidentūru piedāvājuma attīstība un mārketingis; RV3 «Cēsis +», «Liepa +», «Līgatne +», «Piebalga +» un «Straupe +», «Āraiši +» piedāvājuma attīstība, tūrisma plūsmas virzīšanai, aptverot novada teritoriju; RV4 Iesaiste uz eksportu orientētos sadarbības tīklos; 	<ul style="list-style-type: none"> RV1 Efektīvas uz tūrisma galamērķa attīstību tūrisma pārvaldības izveide un ieviešana; RV2 Ceļotājiem nozīmīgo viedo risinājumu ieviešana pašvaldībā, uzņēmumos un piesaistes objektos; RV3 Tūrisma nozares attīstībai nozīmīgu pētījumu īstenošana sadarbībā ar augstskolām un pētniecības institūcijām.

	<ul style="list-style-type: none"> • RV5 Sabiedriskā transporta un mikromobilitātes risinājumu veicināšana tūrismā; • RV6 Videi draudzīgas un visiem pieejamas jaunas tūrisma un tūrisma atbalstošas infrastruktūras izveidošana un esošās uzturēšana 	<ul style="list-style-type: none"> • RV5 Pārrobežu sadarbības iniciatīvu un starptautisku projektu īstenošana 	
--	---	--	--

3.3. Cēsu novada kā ilgtspējīga tūrisma galamērķa pārvaldība

Aktuālās tendences tūrisma pārvaldībā apstiprina, ka nozares izaugsmi un reģionālo attīstību vieglāk panākt, apvienojot resursus. Vietējais tūrisma galamērķis, ko veido vairākām savstarpēji papildinošām teritorijām, palīdz attīstīt stratēģiskāku uzņēmēju tīklveida sadarbību un pastiprinot publiskā un privātā sektora partnerību. Sadarbības motivāciju rada katras iesaistītās puses potenciāli iegūstamie labumi, kas, darbojoties atsevišķi, nebūtu iegūstami. Sadarbības stratēģijas ieviešanai jānodrošina profesionāla pārvaldība un iesaistīto pušu koordinācija, kompleksu.

Ņemot vērā Cēsu novada ambīciju kļūt par starptautiski atpazīstamu tūrisma galamērķi, izvērtējot Pasaules tūrisma organizācijas metodiskos materiālus tūrisma galamērķa funkciju definēšanai, pārvaldības ieviešanai un realizēšanai, kā arī

Cēsu novadā tūrisma pārvaldībā iesaistītās puses un atbildības:

Ekonomikas ministrija	Atbildīga par Latvijas tūrisma politikas izstrādi, tās galvenie uzdevumi ir likumprojektu un normatīvo aktu izstrādāšana, valsts atbalsta plānošana, starptautisko sadarbības līgumu sagatavošana un īstenošana.
Latvijas investīciju un attīstības aģentūras Tūrisma departaments (Ekonomikas ministrijas pārraudzībā)	Latvijas tūrisma tēla atpazīstamības veicināšana un Latvijas kā tūrisma galamērķa popularizēšana, tūrisma attīstību veicinošu pasākumu realizēšana, tūrisma attīstības finansējuma piesaistīšana, sadarbības veicināšana, tūrisma tirgus izpēte, finanšu piesaistīšana tūrisma attīstībai, tūrisma attīstību ietekmējošo normatīvo aktu pilnveidošanas priekšlikumu izstrādāšana un tūrisma nozares kvalitātes pārvaldības ieviešana.
Vidzemes Plānošanas reģions (Vides aizsardzības un reģionālās attīstības ministrijas pārraudzībā)	Nodrošina Vidzemes reģiona plānošanas dokumentu izstrādi, sekmē to ieviešanu, veicina pašvaldību un citu valsts pārvaldes iestāžu sadarbību, realizē reģiona interešu aizstāvību valsts līmenī, informē par pieejamajiem finanšu instrumentiem un veicina to apgūšanu, tai skaitā arī tūrisma attīstību, reģiona plānošanas dokumentos norādot tūrisma attīstībai nozīmīgākās teritorijas, perspektīvākos tūrisma attīstības virzienus un rīcības tūrisma attīstības nodrošināšanai.

Vidzemes Tūrisma asociācija	Veidot tūrismam labvēlīgu vidi, pārstāvēt Vidzemes reģiona tūrisma intereses valstiskā līmenī un piesaistīt dažādu ārvalstu fondu un projektu finansējumu.
Gaujas Nacionālā parka tūrisma biedrība	Tūrisma galamērķu pārvaldības organizācija, darbojas kā privātā-publiskā partnerība ar mērķi veicināt teritorijas uzņēmējdarbības attīstību un tūrisma eksportspēju.
Cēsu novada pašvaldība	Atbildīga par teritorijas labiekārtošanu un sanitāro tīrību, sadzīves atkritumu un notekūdeņu apsaimniekošanas organizēšanu, sabiedriskā transporta pakalpojumu organizēšanu. Sekmē tradicionālo kultūras vērtību saglabāšanu, tautas jaunrades attīstību un kultūras pieminekļu saglabāšanu, gādā par iedzīvotāju izglītību, veicināt uzņēmējdarbību u.tml. Saskaņā ar Tūrisma likumu, pašvaldības izstrādā attīstības plānus un teritorijas plānojumus, kuros definē pašvaldību tūrisma attīstības perspektīvas, nodrošina resursus un pasākumus tūrisma attīstībai, piedalās tūrisma informācijas centru un punktu izveidē un finansēšanā, veicina izglītojošo darbu tūrisma jomā, popularizē aktīvu un veselīgu dzīvesveidu, nodrošina tūrisma objektu saglabāšanu, ilgtspējīgu attīstību un iespējas tos izmantot tūrisma vajadzībām.
Tūrisma uzņēmēji un nevalstiskās organizācijas, vietējie iedzīvotāji	Sadarbības partneri tūrisma iniciatīvu īstenošanā un tūrisma produktu attīstībā, kā arī lēmumu pieņemšanā.

Esošais tūrisma galamērķu pārvaldes tīkls pašvaldībā pēc teritoriālās reformas nav optimāls. Tūrisma funkcijas tiek dažādi izmantotas, taču pārvaldība ir vairāk vērsta uz pasīvu uzņēmēju iesaisti, fragmentētu piedāvājuma veidošanu un fragmentētām tirgvedības aktivitātēm, kuru īstenošanai trūkst resursu. Trūkst kapacitātes stratēģiskas tirgus informācijas analīzei, īstenošanās aktivitātes nav saistītas ar sasniedzamo rezultātu. Tūrisma informācijas sniedzēju atrašanās vietas ārpus Līgatnes un Cēsīm nav saistītas ar stabilu pieprasījuma kāpumu. Trūkst labi koordinētu kopīgu uzņēmēju tīklojuma iniciatīvu, izmantotu pudurošanās pieeju, tematisku iesaistīto pušu tīklojumam, īstenojot vienotas attīstības un tirgvedības aktivitātes.

Pasaulē attīstās tendence galamērķu stratēģiju decentralizācijā, aktivizējas dažādi tematiskie uzņēmēju tīklojumi, uzņēmējus aktivizē vietējo rīcības grupu aktivitātes un pieejamie resursi. Arvien nozīmīgāku lomu sāk ieņemt digitālais mārketing, starptautiskās starpnieku platformas dažādo piedāvājuma iespējas būt atrastam un pamanītam kontekstā ar konkrēto mērķgrupu vajadzībām. Nozīmīga attīstība vērojama pašvaldības sporta, kultūras pasākumu organizētāju, sabiedrisko attiecību un vietas zīmolvēstības speciālistu, attīstības plānotāju, NVO sektora un iedzīvotāju sadarbībā. Sagaidāms, ka turpmāk aktuāla būs vieda un iesaistītās puses labi koordinējoša tūrisma pārvaldība, uz atdevi vērsta un efektīva publisko resursu izmantošana, uz operatīviem datiem balstīta un situācijai atbilstošu atbildīgu un stratēģisku lēmumu pieņemšana.

Veidojot jauno tūrisma pārvaldības modeli novadā un saskatot teritorijas potenciālu kļūt par pamanāmu tūrisma galamērķi, tika ņemti vērā aspekti, kas saskanētu ar UNWTO ieteiktajiem galamērķa pārvaldības organizācijas pamatprincipiem:

- Stratēģiskā plānošana
- Tūrisma politikas formulēšana (vai daļība formulēšanas procesā) un īstenošana
- Tirgus izpēte (datu vākšana un analīze, tirgus izpēte utt.)
- Tūrisma produktu un uzņēmējdarbības attīstība

- Digitalizācija un inovācijas
- Uzraudzība
- Krīzes vadība
- Apmācība un kapacitātes palielināšana
- Mārketinga un zīmola veidošana,
- Investīciju piesaistes veicināšana.

Izvērtējot iepriekš minētos aspektus, citu pašvaldību un starptautisko pieredzi, kā arī ņemot vērā pašvaldības funkcijas, pašvaldības apsaimniekošanā esošos tūristu piesaistes objektus un nepieciešamību pēc to ekonomiski izdevīgas apsaimniekošanas, Cēsu novada pašvaldība 2022.gada 24.marta domes sēdē tika apstiprināts centralizēts tūrisma pārvaldības modelis, kurā apvienotas tūrisma pārvaldības, mārketinga un tūrisma objektu apsaimniekošanas funkcijas.

4. Stratēģijas ieviešana un uzraudzība

Stratēģisko mērķu sasniegšanai ir nodefinēti galvenie rādītāji - indikatori, kas darbojas kā atskaites punkts, uz kuriem balstīt stratēģiskas nozīmes lēmumus. Sasniegtie rādītāji palīdz novērtēt esošo situāciju un līdzšinējās tendences, tādejādi pašvaldība ir spējīga pieņemt pamatotus stratēģiskus lēmumus, sastādīt ikgadējo budžetu un investīciju plānu. Papildus tiek vērtētas aktivitāšu iespējas pēc ikgadējā budžeta apjoma, attīstības tendencēm Latvijā, Eiropā un pasaulē kopumā, kā arī citiem noteicošiem faktoriem. Rādītāji tiek iegūti no publiski pieejamajiem informācijas avotiem un kvalitatīviem pētījumiem (tūristu un iedzīvotāju aptaujas, ekspertu vērtējums u.c.), tai skaitā no Vidzemes augstskolas zinātnisko pētījumu centra HESPI. Nepieciešamības vai radikālu izmaiņas gadījumos rādītājus iespējams papildināt, lai pašvaldība spētu reaģēt uz straujām izmaiņām nozarē, rast risinājumu un nepieciešamības gadījumā nospraust jaunus rīcības virzienus.

Rādītājs	2021 (bāzes gadā)	Prognozētā vērtība 2026	Datu avots	Sasaiste ar stratēģisko mērķi
Vispārīgie indikatori				
Naktsmītņu skaits	49	60	CSP	SM1, SM2, SM3
Nakšņotāju skaits	50 511	100 000	CSP	SM1, SM2, SM3
Pavadīto nakšu skaits	74 320	200 000	CSP	SM1, SM2, SM3
Vidējais uzturēšanās ilgums	1,47	2,00	CSP	SM2
Ārvalstu tūristu skaits naktsmītnēs	5413	8000	CSP	SM3
Nakšņotāju skaits % no kopējā nakšņotāju skaita Latvijā	5,5	10	CSP	SM2
Vidējais naktsmītņu noslogojums gadā	14,7%	25%	CSP, TIC	SM2
Gultas vietu skaits	1594	2000	CSP	SM2
Tūrisma piesaistes vietas novadā	900	1100	Vidzemes augstskola	SM1, SM2
Apmeklētāju skaits 15 magnētobjektos kopā* <i>*Cēsu pils, Kosmosa centrs, Āraišu ezerpils, Līgatnes dabas takas, Straupes pils, Ungurmuiža, Veselavas muiža, koncertzāle "Cēsis", Dzērbenes muiža, Līgatnes papīrfabrikas industriālā mantojuma ciemats, Padomju slepenais bunkurs, Vējiņu pazemes ezeri, Veidenbauma muzejs, Vanagkalns, Žagarkalns</i>	218 566	400 000	TIC	SM1, SM2
Apmeklētāju skaits dabas objektos*, kur ir uzstādīti sensori, kopā <i>*Dabas taka pie Sarkanajām klintīm, Ērgļu klintis, Līču-Laņģu klintis, Lielā Ellīte, Kazu grava, Lībānu-Jaunzemju atsegums un</i>	423 000	600 000	Vidzemes augstskola	SM2, SM3

<i>Septiņavotu ūdenskritums, Niniera ezers, Vaives dzirnavu klints, Berlīnes klints Jāņmuižā, Ramātu klintis</i>				
Latvijas tūrista tēriņi Cēsu novadā diennaktī	19,8	25,00	Cēsu TIC aptauja	SM2, SM3
Zaļā dzelzceļa maršruta velo un pārgājienu infrastruktūras lietotāju skaits	495	600	Vidzmes tūrisma asociācija	SM2
Ārvalstu tūrista tēriņi Cēsu novadā diennaktī	38,50	50,00	Cēsu TIC aptauja	SM2, SM3
Tūrisma uzņēmēju skaits novadā (NACE 5510, 5520, 5530, 5590, 7911, 7912, 7990, 9004, 9321, 9329)			NACE	SM4
Uz eksportu orientēto tūrisma uzņēmumu skaits	66	80	Vidzemes augstskola	SM3
Vietējo kopienu rīkoto tūrisma pasākumu skaits	14	30	TIC	SM1
Lokālo tūrisma puduru skaits novadā	5	15	TIC	SM1

Reizi gadā tiek sagatavots publisks ziņojums, kurā tiek izvērtēs iepriekšējā gadā paveiktais un sasniegtie rādītāji, kā arī izvērtētas nepieciešamās izmaiņas rīcībās un darbības virzienos. Progresa ziņojumu izstrādā un datus apkopo *pašvaldības aģentūra "Cēsu Tūrisma attīstības aģentūra"*, iesaistot visas atbildīgās puses, kas saistītas ar Stratēģijā ietvertajiem stratēģiskajiem mērķiem un vidēja termiņa prioritātēm. Progresa ziņojums kopā ar ikgadējo darba plānu tiek prezentēs un izvērtēts Cēsu novada domes Uzņēmējdarbības un attīstības komitejā.

5. Rīcības plāns 2022.-2026.

Rīcības virziens	Aktivitāte/Uzdevumi	Apakšaktivitātes/ detalizēts aktivitātes rīcību izklāsts (ja nepieciešams)	Atbildīgā institūcija/ organizācija	Līdzatbildīgās/ sadarbības/ iesaistītās puses	Īstenošanas termiņš	Nepieciešamie resursi/avoti	Sasniedzamie rezultāti
SM1 Vienota Cēsu novada sasaiste tūrisma attīstībā, kas rezultējas sabiedrības labklājības izaugsmē, iedzīvotāju līdzdalībā un novada atpazīstamībā							
RV1. Kopienas loma un iesaiste tūrisma piedāvājumu nodrošināšanā un popularizēšanā, viesmīlīguma un radošuma attīstīšana	RV1.1.Kopīgu publisku kultūras un izziņas pasākumu, kas balstīti iedzīvotāju iesaistē, rīkošana	Māju kafejnīcu dienas, Zaubes savvaļas festivāls, Lielstraupes pils svētki, Maizes dienas Āraišu vējdzirnavās, Skujene aicina	Aģentūra	Lauku Ceļotājs, LIAA , vietējie iedzīvotāji	pastāvīgi	LIAA, Lauku ceļotājs	Pasākumu skaits Dalībnieku skaits pasākumā; Apmeklētāju skaits; Vietējo iesaistīto skaits
	RV1.2.Vēstnešu/skautu programmas satura izstrāde un ieviešana		Aģentūra	Apvienību pārvaldes, vietējie iedzīvotāji	2024		Apmācīto vēstnešu skaits
	RV1.3.Iedzīvotāju zināšanu izmantošana un prasmju pilnveidošana gidu darbā	Gidu apmācības un pieredzes apmaiņas pasākumi, pagastu stāstnieku kustības radīšana	Aģentūra	Vietējie iedzīvotāji	īkgadēji	Pašvaldība, ES, EnterGauja, LIAA	Aktīvo gidu skaits
RV2 Mazās un radošās uzņēmējdarbības stimulēšana un ienākumu avotu dažādošanu visā novada teritorijā	RV2.1.Mikroklasteru - tematisko un ģeogrāfisko tūrisma puduru iniciatīvu veicināšana	Āraišu kopienā un kultūrainavā balstīts tūrisma galamērķis, kultūrvēsturiskās zemes Piebalgā, Raiskuma muižas centra attīstība, "Skujene aicina"	Ekonomikas ministrija	Vidzemes plānošanas reģions, pašvaldība, uzņēmēji, NVO, kaimiņu pašvaldības	2027	EM, plānošanas reģions	Izveidoto un atbalstīto tūrisma mikroklasteru skaits
	RV2.2.Cēsu novada mazās uzņēmējdarbības grantu konkursa īstenošana		Attīstības pārvalde		īkgadējs	Pašvaldība, atbalstītāji	Grantu saņēmušo tūrisma uzņēmēju skaits un piešķirtā finansējuma apjoms EUR
	RV2.3.Koprades māju tīkla izveidošana ārpus Cēsīm	Koprades māja Lielstraupes pilī, Inešu pamatskolā, Skujenē	Attīstības pārvalde	Vietējie iedzīvotāji, aģentūra, komersanti		ES, pašvaldība, uzņēmēji	Realizēto pasākumu skaits, rezidējošo komersantu skaits

	RV2.4. Sadarbības veicināšana starp audzētājiem, ražotājiem un restorāniem	Tematiskie kulinārijas festivāli, restorānu nedēļas, tematisku tūrisma maršrutu izstrāde pa saimniecībām un pie ēdinātājiem, vietējo produkta atpazīstamības veicināšana restorānos un naktsmītnēs	Aģentūra	Vietējie iedzīvotāji, komersanti, EnterGauja	pastāvīgi		
RV3 Esošo Cēsu novada tūrisma vietu lokālo vērtību stiprināšana un izmantošana mārketinga komunikācijā	RV3.1.Zīmola "Radīts Cēsis" attīstīšana preču un produktu atpazīstamības veicināšanai		Attīstības pārvalde	Uzņēmēji	pastāvīgi		Zīmolu izmantojošo uzņēmēju skaits
	RV3.2.Eiropas Zaļā kursa stratēģijas "No Lauka līdz galdam" atbalsta aktivitāšu īstenošana tūrismā	Slow Food Straupe un citu zemnieku tirdziņu popularizēšana, tematiski lokālie svētki	Aģentūra	Uzņēmēji			Notikušo tirdziņu un to dalībnieku (vietējo zemnieku un pārtikas mājražotāju) skaits
SM2. Katrai sezonai un mērķa grupai atbilstošs un kvalitatīvs tūrisma piedāvājums, kas pagarina tūristu uzturēšanās laiku novadā un rosina viņu atkārtotu atgriešanos							
RV1.Jaunu tūrisma produktu un pieredzējuma veidošana vietējam un Baltijas tirgum	RV1.1.Eksperimentālās arheoloģijas nozares ieviešana un integrēšana tūrismā Āraišu ezerpils arheoloģiskajā parkā		Aģentūra	Pētniecības iestādes, vietējie iedzīvotāji,	2025	Pašvaldība, ES, KKF	Piedāvājumu skaits
	RV1.2.Lielstraupes pils tūrisma piedāvājuma izveide un attīstīšana		Aģentūra	Uzņēmēji, vietējie iedzīvotāji	2023	Pašvaldība, KKF, ES	Novadīto ekskursiju skaits, apmeklētāju skaits, pasākumu skaits
	RV1.3.Jauno tūristu piesaistes objektu iekļaušana tūrisma piedāvājumā		Aģentūra	Uzņēmēji, EnterGauja	pastāvīgi		Apmeklētāju skaits objektos
	RV1.4.Inovatīvu un izziņošu uz spēles elementiem balstītu tūrisma piedāvājumu izstrāde un ieviešana.	Geokačings, Travitious, orientēšanās spēles, pārgājieni un citi	Aģentūra	Uzņēmēji, vietējie iedzīvotāji, augstskolas	pastāvīgi	Projekti, EnterGauja, Vidzemes plānošanas reģions	Izstrādāto spēļu skaits, lietotāju skaits
RV2.Cēsu novada un Vidzemes tūrisma galamērķu un uzņēmēju sadarbības veicināšana un tīklošanās, jaunu	RV2.1.Tematisku komplekso tūrisma pakalpojumu izveide un pārdošana		Aģentūra, uzņēmēji	Pašvaldība, EnterGauja, ienākošā tūrisma aģentūras, Uzņēmēji			

tematisku tūrisma produktu un pakalpojumu izveide	RV2.2.Ikgadējais tūrisma, mājražotāju un amatnieku forums		Aģentūra	Uzņēmēji, NVO, profesionālās asociācijas, pašvaldība	ikgadējs	LIAA, projekti, pašvaldība	Dalībnieku skaits
	RV2.3.Seminārs "Tūrisms satiek kultūru"		Aģentūra, Kultūras pārvalde	Uzņēmēji, kultūras organizācijas, profesionālās asociācijas	ikgadējs	LIAA, projekti, pašvaldība	Apmeklētāju skaits pasākumā
	RV2.4.Ekotūrisma un labjūtes tūrisma attīstības veicināšana		Aģentūra, uzņēmēji	Pārvaldes, uzņēmēji, DAP, skolas, augstskolas, EnterGauja	2024	Pašvaldība, ES	
	RV2.5.Tematisku novadam raksturīgu neparastu tēmu, nišas piedāvājumu un pasākumu identificēšana un ieviešana	Zemledus maksšķerēšana, vācbaltiešu kultūrvēsturiskais mantojums, hernhūtieši Vidzemē, Melānijas Vanagas interaktīvā taka, Strūves ģeodēziskā loka maršruts, Zaubes vēstures personības	Aģentūra	Vietējie iedzīvotāji, gidi, uzņēmēji, novadpētnieki	pastāvīgi	KKF, ES, pašvaldība	Piedāvājumu skaits
RV3 Mazāk aktīvās sezonas izlīdzināšana, attīstot piedāvājumu vietējam tūristam	RV3.1.Kultūras tūrisma iekštelpu piedāvājuma pastiprināšana	Komplekso piedāvājumu izstrāde, kultūras un gastronomijas sinerģija	Uzņēmēji	Aģentūra, Kultūras pārvalde, EnterGauja, koncertzāle "Cēsis"	pastāvīgi		Komplekso piedāvājumu skaits
	RV3.2.Novadu visaptveroša ziemas sezonas piedāvājuma izstrāde		Aģentūra	Uzņēmēji, kaimiņu pašvaldības	2023	Uzņēmēji, pašvaldība	Piedāvājumu skaits
	RV3.3.Visās sezonās pieejamu ģimenēm piemērotu piedāvājumu izstrāde		Aģentūra	Uzņēmēji, vietējie iedzīvotāji, LIAA, EnterGauja	2023	Pašvaldība	Piedāvājumu skaits
	RV3.4.Novada piļu un muižu potenciāla izmantošana jaunu tūrisma piedāvājumu radīšanā		Aģentūra	Uzņēmēji, LIAA, EnterGauja	2025	Muižu un piļu apsaimniekotāji, ES	Apmeklētāju skaits pilīs un muižās

RV4 Tūrisma pakalpojumu augstas kvalitātes nodrošināšana un pieejamības uzlabošana	RV4.1.Pieejamības uzlabošana tūrisma objektos cilvēkiem ar kustības traucējumiem un bērnu ratiņiem		Attīstības pārvalde	Aģentūra, pārvaldes, uzņēmēji, NVO,			
	RV4.2.Klientu atsauksmju monitorings	Populārākie tūristu izmantotie publiskie atsauksmju rīki internetā	Aģentūra		pastāvīgi	Pašvaldība	Izstrādāta monitoringa atskaite
	RV4.3.Mācību semināru un pieredzes apmaiņas pasākumu rīkošana novada tūrisma uzņēmējiem		Aģentūra	Uzņēmēji	ikgadēji	LIAA, ES	Apmācību skaits, dalībnieku skaits
	RV4.4..Jauniešu iesaiste jaunu prasmju apguvē, tūrisma pakalpojumu sniegšanā un mārketingā	Ēnošanas aktivitātes, gidu kursi jauniešiem, brīvprātīgais darbs	Aģentūra	Jauniešu māja, studenti, gidi, skolu jaunatne, uzņēmēji	pastāvīgi		
RV5 Sabiedriskā transporta un mikromobilitātes risinājumu ieviešanas veicināšana tūrismā	RV5.1.Elektrisko skrejriteņu un elektoriteņu nomas pakalpojumu pieejamības attīstīšana		Uzņēmēji	Pašvaldība	2026	Uzņēmēji, ES	Nomas pakalpojumu sniedzēju skaits
	RV5.2.Velo maršrutu uzturēšana, uzlabošana un jaunu velomaršrutu ieviešana	Zaļais dzelzceļš, TourDeLatEst, Vaives ainavas	Pašvaldība	Latvijas Valsts ceļi, Vidzemes tūrisma asociācija, Vidzemes plānošanas reģions, EnterGauja, kaimiņu pašvaldības	pastāvīgi	Pašvaldība, ES	Velomaršrutu skaits novadā
	RV5.3.Vilciena kā videi draudzīga un droša transportlīdzekļa iekļaušana tūrisma piedāvājumā	Piedāvājumu un ceļošanas akciju veidošana un to pielāgošana sabiedriskā transporta laikiem.	Aģentūra	Pasažieru vilciens, kaimiņu pašvaldības, EnterGauja	pastāvīgi	Pasažieru vilciens, uzņēmēji	Pasākumu skaits
	RV5.4.Koplietošanas transporta piedāvājuma ieviešana sabiedriskā transporta pakalpojumu aizstāšanai	CityBe	Uzņēmēji	Vidzemes plānošanas reģions	2023		Koplietošanas automašīnas lietošanas reizū skaits novadā
RV6 Videi draudzīgas un visiem pieejamas jaunas tūrisma un tūrisma	RV6.1.Novecojošo tūrisma informācijas stendu nomaiņa tūristu piesaistes punktos un		Pašvaldība, DAP	Aģentūra	2024	Pašvaldība, ES, DAP	Uzstādīto stendu skaits

atbalstošas infrastruktūras izveidošana un esošās uzturēšana	piemērošana cilvēkiem ar īpašām vajadzībām						
	RV6.2.Valsts standarta tūrisma norāžu zīmju ("brūnās zīmes") izvietošana pašvaldības teritorijā		Uzņēmēji, pašvaldība	Latvijas Valsts ceļi		Uzņēmēji, pašvaldība	Uztādīto zīmju skaits
	RV6.3.Infrastruktūras labiekārtošana un piekļuves nodrošināšana pie jauniem dabas objektiem	Niniera ezers, Meža avotiņa taka, Veselavas muižas dabas taka gar Rauni, Rauņa lejteces ieži, "Kazu grava", Silabulu velnākms, taka gar Braslas krastu, Barona taka Straupē	Pašvaldība	DAP, vietējie iedzīvotāji, sabiedriskās organizācijas, Vidzemes Tūrisma asociācija, uzņēmēji	2026	Pašvaldība, ES, ziedojumi, privātpašnieki	Jaunizveidoto objektu un taku skaits
	RV6.4.Pārgājēju maršrutu marķējumu uzturēšana un atjaunošana	Zaļais dzelzceļš, Mežtaka, Camino					Atjaunoto maršrutu skaits
	RV6.5.Esošo objektu, jo īpaši attālākajiem no administratīvajiem centriem, pieejamības uzlabošana un papildināšana ar jaunām aktivitātēm	Papildus elementi Saules parkā Priekuļos, infrastruktūras sakārtošana pie Līgavas alas, autostāvvietu sakārtošana	Pašvaldība	DAP, pārvaldes	2025	Pašvaldība, lauku partnerības, ES	Uzlaboto vietu skaits
SM3. Tūrisma zīmolu pozicionējumā balstīta novada tūrisma piedāvājuma un tūrisma produktu starptautiskās konkurētspējas stiprināšana un tūrisma eksporta veicināšana							
RV1 Vietējo kopienu vērtībās un kultūrā balstīta Cēsu novada konkurētspējīga tūrisma zīmola izveide un ieviešana.	RV1.1.Jauna Cēsu novada tūrisma zīmola, grafiskās zīmes un lietojuma grāmatas izstrāde		Aģentūra		2022	Pašvaldība	Unikālo apmeklētāju skaits
	RV1.2.Vienotas Cēsu novada tūrisma piedāvājuma interneta vietnes izstrāde		Aģentūra		2022	Pašvaldība	
	RV1.3.Cēsu novada kā tūrisma galamērķa popularizēšana starptautiskās rezervāciju, ceļojumu plānošanas un atsauksmju portālos	Tripadviser, Booking	EnterGauja	Pašvaldības	pastāvīgi	LIAA	
RV2 Kultūras, dabas, izziņas, labjūtes un radošo industriju rezidentūru piedāvājuma popularizēšana	RV2.1.Vietnes pasakumi.cesis.lv uzturēšana un satura nodrošināšana svešvalodās				pastāvīgi	Pašvaldība	Unikālo apmeklētāju skaits
	RV2.2.Ārzemju žurnālistu un tūrisma aģentūru pārstāvju vizišu organizēšana		LIAA, EnterGauja	Pašvaldība, uzņēmēji	pastāvīgi	Pašvaldība, uzņēmēji	Vizišu skaits, žurnālistu un

							aģentūru pārstāvju skaits
	Dalība starptautisko tūrisma gadatirgos, kontaktbiržās un darba vizītēs Latvijā un ārzemēs		Aģentūra	Uzņēmēji, LIAA, Vidzemes plānošanas reģions, Vidzemes tūrisma asociācija		Pašvaldība, LIAA	Aktivitāšu skaits
	RV2.3.Cēsu novada augstvērtīgu kultūras pasākumu un festivālu mārkētēšana prioritārajos mērķtirgos		LIAA	Pašvaldība	pastāvīgi	Pašvaldība, LIAA	Publikāciju skaits medijos
	RV 2.4.Kultūras programmas "Cēsis kultūras galvaspilsēta 2025" popularizēšana		Kultūras pārvalde	Aģentūra,	pastāvīgi	Pašvaldība, LIAA	
RV3 «Cēsis +», "Liepa +", «Līgatne +», «Piebalga +» un «Straupe +», «Āraiši +» piedāvājuma attīstība, tūrisma plūsmas virzīšanai, aptverot novada teritoriju	RV3.1.Cēsu novada tūrisma ceļveža un citu tematisko materiālu izdošana drukātā veidā un elektroniski, kā arī izplatīšana		Aģentūra	Uzņēmēji, objektu apsaimniekotāji	reizi gadā	Pašvaldība	Eksemplāru skaits katrā valodā
	RV3.2.Tematisko tūrisma piedāvājumu reklamēšana ārzemju tirgos		Aģentūra				
	RV3.3.Sadarbība ar Baltijas tūrisma aģentūrām	Cēsu novada tūrisma objektu iekļaušana aģentūru piedāvājumos, aģentūru pārstāvju vizīšu organizēšana	Aģentūra		pastāvīgi		Aģentūru, ar kurām notiek sadarbība, skaits
	RV3.4.Ceļotāju bonusu kartes "Cēsis +" ieviešana un uzturēšana	"Cēsu Drauga kartes" pakalpojumu klāsta pārnese uz visu novadu, ar mērķi rosināt vietējos iedzīvotājus atpūsties novadā.	Aģentūra	Uzņēmēji	2022	No karšu pārdošanas	Karte lietotāju skaits, partneru skaits
RV4 Iesaiste uz eksportu orientētos sadarbības tīklos	RV4.1.Sadarbība ar tūrisma klasteri "EnterGauja" tūrisma piedāvājuma eksportspējas veicināšanai	Aktivitātes tiek atrunātas katra gada sadarbības līgumā	Gaujas Nacionālā parka tūrisma biedrība	Uzņēmēji, Vidzemes augstskola, DAP, pašvaldības	pastāvīgi	Ekonomikas ministrija, pašvaldības, uzņēmēji, ES	Rezultatīvie rādītāji tiek atrunāti sadarbības līgumā
	RV4.2.Tūrisma maršruta "ViaHanseatica" attīstība un sadarbības tīkla uzturēšana	Aktivitātes tiek atrunātas katra gada sadarbības līgumā	Vidzemes plānošanas reģions	Uzņēmēji, Vidzemes augstskola, DAP,	pastāvīgi	Vidzemes plānošanas	Rezultatīvie rādītāji tiek atrunāti sadarbības līgumā

				Latvijas un Igaunijas pašvaldības		reģions, pašvaldības	
	RV.4.3.Dalība starptautiskajā Hanzas pilsētu savienībā					Pašvaldība	Realizēto pasākumu skaits, realizēto sadarbības projektu skaits
RV5 Pārrobežu sadarbības iniciatīvu un starptautisku projektu īstenošana	RV5.1.Sadarbība ar Latvijas vēstniecībām ārzemēs	Prezentācijas pasākumu organizēšana, kontaktu iegūšana, informācijas izplatīšana	Aģentūra			Pašvaldība, LIAA	
	RV5.2.Sadarbība ar novada sadraudzības pilsētām ārzemēs	Pieredzes apmaiņa, mārketinga aktivitātes, savstarpējs tūrisma produktu mārketingš	Aģentūra			Pašvaldība, Nordic Mobility, ES	Pieredzes apmaiņas pasākumu skaits
	RV5.3.Finansējuma piesaista tūrisma jaunu produktu veidošanai, popularizēšanai, inovatīvu risinājumu radīšanai un tūrisma infrastruktūras attīstīšanai		Aģentūra	LIAA, Vidzemes plānošanas reģions, uzņēmēji, lauku partnerības, Vidzemes tūrisma asociācija	pastāvīgi		Iesniegto un realizēto projektu skaits
SM4 Sadarbībā, datos un viedajos risinājumos balstīta ilgtspējīga tūrisma attīstība un pārvaldība							
RV1 Efektīvas uz tūrisma galamērķa attīstību tūrisma pārvaldības izveide un ieviešana	RV1.1.Tūrisma statistikas datu ievākšana, apkopošana, analizēšana un atvērto datu pieejamības nodrošināšana sabiedrībai	Vienotas datu ievākšanas sistēmas izstrāde, digitālā rīka izstrāde, TIC un objektu apmeklētāju anketēšana	Aģentūra	Vidzemes augstskola, CSP	pastāvīgi	Pašvaldība, ES	Datu pārskatu skaits, atvērtajos datos publicēto datu kopu skaits
	RV1.2.Cēsu novada tūrisma pakalpojumu sniedzēju datu bāzes izveide		Aģentūra	Attīstības pārvalde, uzņēmēji	2023	Pašvaldība	
	RV1.3.Apmeklētāju skaitītāju izvietošana pie dabas objektiem un uz upēm		Aģentūra, HESPI	Dabas aizsardzības pārvalde	2023	Pašvaldība, ES	Izvietoto ierīču skaits
	RV 1.4.Uzņēmēju un vietējo iniciatīvu grupu līdziesaiste tūrisma pārvaldības un mārketinga komunikācijas plānošanā	Iesaistes instrumenta un metodikas izstrāde	Uzņēmēji, aģentūra	Vietējie iedzīvotāji	2022	Pašvaldība	Tikšanās ar uzņēmējiem skaits

	RV1.5.Vienotā Piebalgas klātienas tūrisma informācijas punkta izveidošana		Aģentūra		2023	Pašvaldība, ES	Apmeklētāju skaits
	RV1.6.Klātienas tūrisma informācijas punktu izveide privātajos tūristu piesaistes objektos	Informācijas sniegšanas kvalitātes standartu izstrāde, apmācības, uzraudzība	Aģentūra	Uzņēmēji, objektu apsaimniekotāji, EnterGauja	2023	Uzņēmēji	Informācijas sniegšanas punktu skaits
	RV1.7.Jauniešu kā potenciālā darbaspēka izglītošana un iesaiste tūrisma procesos	Prakses vietas jauniešiem un studentiem,	Augstskolas	Aģentūra, uzņēmēji	pastāvīgi		
	RV1.8. Cesu novada jaunā tūrisma pārvaldības modeļa ieviešana		Pašvaldība	Aģentūras,	2023	Pašvaldība	
RV2 Ceļotājiem nozīmīgo viedo risinājumu ieviešana pašvaldībā, uzņēmumos un piesaistes objektos	RV2.1.Cēsu novada tūrisma piedāvājumu rezervēšanas vietnes izstrāde		Aģentūra	Uzņēmēji	2022	Pašvaldība	
	RV2.2.Digitālā asistenta "Vendis" attīstīšana un apmācīšana		Aģentūra	Tūristi, studenti, vietējie iedzīvotāji	pastāvīgi	Pašvaldība	
	RV2.3.Tūrisma inovāciju hakatons	Inovatīvu piedāvājumu ģenerēšanas pasākums	Aģentūra	Uzņēmēji, augstskolas, studenti, Cēsu Digitālais centrs, EnterGauja, Vidzemes tūrisma asociācija	2023	Pašvaldība, LIAA, sponsori	Radīto un realizēto ideju skaits
	RV2.4.Tūrisma uzņēmēju digitālo prasmju un izpratnes par inovācijām uzlabošana	Sociālo portālu lietošana, Google rīku izmantošana, starptautisku rezervāciju tīklu izmantošana	Uzņēmēji	Cēsu Digitālais centrs, Aģentūra, Vidzemes augstskola	pastāvīgi	Uzņēmēji	Apmācībās piedalījušos tūrisma uzņēmēju skaits
RV3 Tūrisma nozares attīstībai nozīmīgu pētījumu īstenošana sadarbībā ar augstskolām un pētniecības institūcijām	RV3.1.Sadarbība ar augstskolām				2023		Noslēgto sadarbības līgumu skaits
	RV3.2.Studentu pētniecisko darbu izstrāde	Darbu tēmas studentiem tiek piedāvātas balstoties uz Cēsu novada speciālistu ieteikumiem	Augstskolas		īkgadēji		Zinātnisko darbu skaits
	RV3.3.Ilgspējīga tūrisma potenciāla izpēte Cēsu novadā un rīcību izstrāde		Aģentūra	Augstskolas, pētniecības institūti, Vidzemes plānošanas reģions, Vides	2024	LIAA	Pasūtīto pētījumu skaits

				risinājumu institūts			
--	--	--	--	-------------------------	--	--	--